

Ръководство на потребителя

Грамофон Denver

VPL-230



Информация за безопасност.

Моля, прочетете внимателно инструкциите за безопасност, преди да използвате продукта за първи път и запазете инструкциите за бъдещи справки.

1. Този продукт не е играчка. Пазете го от деца.
2. Съхранявайте продукта на място, недостъпно за деца и домашни любимци, за да избегнете дъвчене и поглъщане.
3. Температурата на работа и съхранение на продукта е от 0° градуса по Целзий до 40° градуса по Целзий. Под и над тази температура може да повлияе на работата.
4. Никога не отваряйте продукта. Докосването на вътрешната електрическа част може да причини токов удар. Ремонтите или обслужването трябва да се извършват само от квалифициран персонал.
5. Не излагайте на топлина, вода, влага, пряка слънчева светлина!
6. Моля, предпазвайте ушите си от силен звук. Силният звук може да увреди ушите ви и да доведе до риск от загуба на слуха.
7. Безжичната технология Bluetooth работи в обхват от около 10 м. Максималното разстояние за комуникация може да варира в зависимост от наличието на препятствия (хора, метални предмети, стени и др.) или електромагнитната среда.
8. Микровълните, излъчвани от Bluetooth устройство, могат да повлияят на работата на електронни медицински устройства.
9. Устройството не е водоустойчиво. Ако вода или чужди предмети попаднат в устройството, това може да доведе до пожар или токов удар. Ако в уреда попадне вода или чужд предмет, незабавно спрете да го използвате.
10. Адаптерът за директно включване се използва като устройство за изключване, устройството за изключване трябва да остане готово за работа. Затова се уверете, че има място около електрическия контакт за лесен достъп.
11. Не използвайте неоригинални аксесоари заедно с продукта, тъй като това може да направи функционалността на продукта необичайна.

ПРЕГЛЕД НА ПРОДУКТА

1. Капак против прах
2. Адаптер - Използвайте го, когато слушате плочи 45 оборота
3. Тонрамо
4. Повдигане на тонрамото
5. Включване/изключване на автоматично спиране
6. Избор на скорост - Три скорости за избор: 33.3, 45 и 78 об/мин.
7. Патрон
8. Стилус
9. Говорител
10. Превключвател на захранването / контрол на силата на звука





- 11. Бутон за смяна на режим USB/SD/BT/REC/BT OUT
- 12. Напред
- 13. Бутон за пауза/възпроизвеждане/DEL
- 14. Предишен
- 15. USB порт
- 16. Слот за SD карта



- 17. Aux in
- 18. Линеен изход R канал
- 19. Линеен изход L канал
- 20. DC захранващ жак

Свързване към захранването

Уверете се, че работното напрежение на уреда съответства на напрежението на вашата домашна мрежа. Вашето устройство може да бъде свързано към 5V DC адаптер.

Свързване към външна аудио система

Можете да слушате своя грамофон с помощта на вградените високоговорители, но може да пожелаете да го свържете към вашата съществуваща аудио система. Свържете аудио конекторите към линейния вход на вашия миксер или усилвател с помощта на RCA кабел (не е доставен).

- Червен накрайник към R канален вход.
- Бял накрайник към L канален вход.

Възпроизвеждане на плоча

Поставете плочата по ваш избор върху грамофона. Ако е необходимо, не забравяйте да поставите адаптера за 45 оборота върху шпиндела.

Изберете желаната скорост на възпроизвеждане, като използвате превключвателя за избор на скорост между 33,3, 45 и 78 оборота в минута.

Включете въртящия се превключвател на захранването, имайте предвид, че той също контролира силата на звука.

Освободете заключването на тонрамото.

Внимателно повдигнете тонрамото.

Поставете стилуса вертикално върху първата песен на записа, грамофона ще започне да се върти автоматично.

Спуснете бавно рамото върху плочата, за да възпроизведете. Когато записът свърши, грамофона ще спре автоматично, ако превключвателят за автоматично спиране е в позиция ON.

Ако превключвателят е в положение ИЗКЛЮЧЕНО, тогава той ще продължи да се върти, докато рамото се върне към опората за рамото.

Повдигнете рамото и го поставете на опората за рамо.

Поставете обратно защитната капачка на стилуса и затворете капака на тонрамото.

Изключете захранването.

USB/SD запис

Поставете записа по ваш избор върху грамофона. Ако е необходимо, не забравяйте да поставите адаптера за запис 45 оборота в минута върху шпиндела на записа. Изберете желаната скорост на възпроизвеждане, като използвате превключвателя за избор на скорост

между 33.3. 45 и 78 оборота в минута. Включете въртящия се превключвател на захранването, имайте предвид, че той също контролира силата на звука. Освободете заключването на рамото. Поставете USB или SD, натиснете и задръжте бутона REC, мигането на LED индикатора до USB/SD конектора показва, че записът е започнал. Когато спрете грамофона или натиснете бутона REC, или преместите рамото на LP, записът ще спре.

USB/SD възпроизвеждане

Включете захранването и поставете USB/SD и устройството автоматично ще възпроизвежда музика от USB флаш или SD карта. Ако сте на LP, трябва да преместите рамото назад, за да спрете LP музиката. USB/SD музиката ще започне автоматично, ако USB/SD бъде поставен. Ако BT е включен, натиснете бутона USB/SD /BT/REC/BT OUT, за да изберете USB/SD режим, изчакайте няколко секунди, USB/SD възпроизвеждането на музика ще започне. DEL, за да изтриете музиката, която сте записали от LP към USB/SD устройство, натиснете и задръжте бутона DEL, това ще изтрие текущо възпроизвежданата музика Грамофонът не може да изтрие музика, която не е записана от грамофона.

Свържете Bluetooth устройство към грамофона

Натиснете бутона USB/SD/BT/REC/BT OUT, за да изберете Bluetooth режим, син светодиод ще започне да мига, за да покаже, че грамофона е в режим на сдвояване. Потърсете грамофона (с име "VPL-230") в списъка с Bluetooth устройства и се свържете. Камбанка и постоянна синя LED светлина ще показват, че вашето устройство се е сдвоило успешно с грамофона.

Свържете грамофона към външен Bluetooth високоговорител

Пуснете запис, преди да включите режима на сдвояване на вашия bluetooth високоговорител. Натиснете бутона USB/SD/BT/REC/BT OUT, за да изберете режим bluetooth. LED светлината ще мига, за да покаже, че грамофонът търси наличен Bluetooth високоговорител. Когато грамофонът се свърже с Bluetooth високоговорител, LED светлината остава да свети. След като високоговорителят е сдвоен успешно, аудио сигналът на грамофона може да бъде предаден към Bluetooth високоговорителя.

ПОДДРЪЖКА

СМЯНА НА СТИЛУСА

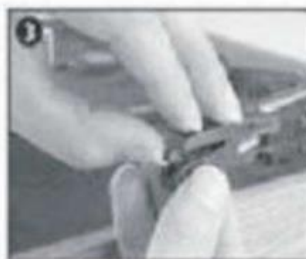
Обърнете се към фигури 1-8



Натиснете фиксатора на рамото, за да освободите тонрамото



Свалете капачката на касетата, за да откриете иглата



Отделете леко касетата от гнездото



Извадете проводниците от касетата напълно.



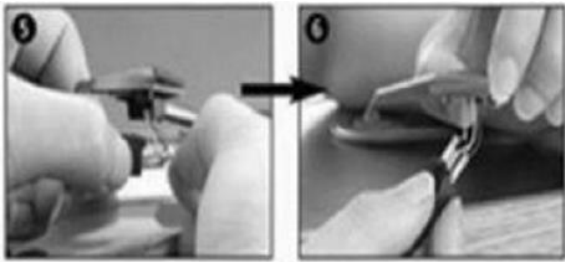
За да монтирате нова, просто продължете в обратния ред, поставете съответно аудио линиите и леко инсталирайте касетата в гнездото.

ЗАБЕЛЕЖКА: Моля, бъдете изключително внимателни, докато извършвате тази операция, за

да предпазите рамото и проводниците на аудио линията от всякакви повреди.

ИНСТАЛИРАНЕ НА НОВА КАСЕТА ЗА СТИЛУС

Обърнете се към фигури 5 и 6



ЗАБЕЛЕЖКИ

Съветваме ви да почиствате плочите си с антистатична кърпа, за да извлечете максимално удоволствие от тях и да имат по-дълъг експлоатационен живот. Също така бихме посочили, че по същата причина вашият стилус трябва да се сменя периодично (приблизително на всеки 250 часа).

Почиствайте стилуса от прах от време на време, като използвате много мека четка, потопена в алкохол (четкайте отзад към предната част на патрона).

КОГАТО ТРАНСПОРТИРАТЕ ВАШИЯ ГРАМОФОН, НЕ ЗАБРАВЯЙТЕ ДА:

- Поставете обратно защитната капачка на стилуса.
- Поставете скобата в рамото за прибиране.

Моля, обърнете внимание - Всички продукти подлежат на промяна без предизвестие. Приемаме резерви за грешки и пропуски в ръководството.

Електрическото и електронното оборудване съдържа материали, компоненти и вещества, които могат да бъдат опасни за вашето здраве и околната среда, ако отпадъчният материал (изхвърлено електрическо и електронно оборудване) не се третира правилно.

Електрическото и електронното оборудване е маркирано със символа на зачеркнат кош за боклук, който се вижда по-горе. Този символ означава, че електрическото и електронното оборудване не трябва да се изхвърля заедно с другите битови отпадъци, а трябва да се изхвърля отделно.

Всички градове са установили пунктове за събиране, където електрическото и електронно оборудване може или да бъде предоставено безплатно в пунктове за рециклиране и други места за събиране, или да бъде събрано от домакинствата.



Допълнителна информация можете да получите в техническия отдел на вашия град. С настоящото Denver A/S декларира, че радиооборудването тип VPL-230 е в съответствие с Директива 2014/53/ЕС. Пълният текст на ЕС декларацията за съответствие е достъпен на следния интернет адрес www.mediatrade-bg.com В полето за търсене напишете номера на модела: VPL-230. Сега влезте в продуктовата страница и директивата RED се намира под изтегляния/други изтегляния.

BT Работен честотен диапазон: 2.402GHz-2.480GHZ
Максимална изходна мощност: 2 x 10 W / 2x1W RMS

ГАРАНЦИОННИ УСЛОВИЯ

Документът за покупка трябва ясно да посочва датата на покупка и модела на продукта. Пазете документът за покупка за целия гаранционен срок, тъй като е необходим за всички гаранционни претенции. По време на гаранционния срок дефектните артикули ще бъдат кредитирани, поправени или сменени за сметка на производителя. Работата, извършена по гаранцията не започва нов гаранционен срок, единствено удължава текущия с времето, необходимо за поправка или замяна.

Производителят си запазва правото да анулира всички гаранционни претенции за повреди или дефекти поради неправилна употреба, злоупотреба или външно въздействие (падане, удар, проникване вода, прах, замърсяване или счупване). Износващи се части са изключени от гаранцията. При получаване на рекламационни стоки, Медиа Трейд ЕООД си запазва правото да избира между подмяна на дефектни стоки или кредитиране. Сумата на кредитиране винаги ще се изчислява въз основа на покупната стойност на дефектните продукти.

Дефектни продукти се подават за рекламация при продавача или се изпращат в **пълна комплектровка с копие** от платежният документ на адрес:
Гр. София, бул. Иван Гешов 2Е, Бизнес Център Сердика, сграда 3, офис 212.
Телефон за връзка: 02/920 30 75