

PHILIPS

E Line

321E1/322E1/
325E1/328E1



www.philips.com/welcome

| | | |
|----|--|----|
| BG | Ръководство на потребителя | 1 |
| | Грижи за клиентите и гаранция | 29 |
| | Отстраняване на неизправности и често задавани въпроси | 33 |

Съдържание

| | | | |
|---|----|------------------------------------|----|
| 1. Важно..... | 1 | 9.2 Общи често задавани въпроси .. | 35 |
| 1.1 Мерки за безопасност и поддръжка..... | 1 | | |
| 1.2 Описание на условните обозначения..... | 3 | | |
| 1.3 Изхвърляне на продукта и опаковъчния материал | 4 | | |
| 2. Инсталиране на монитора | 5 | | |
| 2.1 Инсталиране..... | 5 | | |
| 2.2 Работа с монитора | 8 | | |
| 2.3 Отстраняване на стойката и основата | 12 | | |
| 3. Оптимизиране на изображения .. | 15 | | |
| 3.1 SmartImage | 15 | | |
| 3.2 SmartContrast..... | 17 | | |
| 4. AMD FreeSync | 18 | | |
| 5. Adaptive Sync | 19 | | |
| 6. Технически характеристики | 20 | | |
| 6.1 Разделителна способност и Предварително зададени режими | 25 | | |
| 7. Управление на захранването.. | 27 | | |
| 8. Грижи за клиентите и гаранция .. | 29 | | |
| 8.1 Правила на Philips за дефектните пиксели при монитори с плосък екран..... | 29 | | |
| 8.2 Грижи за клиента и гаранция.. | 32 | | |
| 9. Отстраняване на неизправности и често задавани въпроси..... | 33 | | |
| 9.1 Отстраняване на неизправности | 33 | | |

1. Важно

Това електронно ръководство на потребителя е предназначено за всички използващи монитора на Philips. Отделете необходимото време, за да прочетете това ръководство на потребителя преди да използвате своя монитор. То съдържа важна информация и бележки относно работата на Вашия монитор.

Гаранцията на Philips важи, ако изделието се използва по предназначение, в съответствие с инструкциите за експлоатация и след представяне на оригиналната фактура или касова бележка, на която е посочена датата на покупка, името на доставчика и модел и производствен номер на изделието.

1.1 Мерки за безопасност и поддръжка

Предупреждения

Използването на команди, настройки и процедури, различни от описаните в тази документация, могат да причинят токов удар и/или механични щети.

Прочетете и следвайте указанията при свързване и използване на компютърния монитор.

Експлоатация

- Пазете монитора от пряка слънчева светлина, силно осветление и други източници на топлина. Продължителното излагане на такива влияния може да доведе до обезцветяване и повреда на монитора.
- Дръжте дисплея далеч от грес и масла. Те може да повредят пластмасовия корпус на дисплея и да анулират гаранцията.
- Отстранете всички предмети, които биха могли да попаднат във вентилационните отвори или да попречат на електрониката на монитора да се охлажда.
- Не запушвайте вентилационните отвори на корпуса.
- При избора на място за монитора, осигурете лесен достъп до щепсела и контакта.
- Ако изключвате монитора чрез изваждане на захранващия кабел за променлив или прав ток, за нормална експлоатация изчакайте 6 секунди, преди да включите отново кабела.
- Използвайте винаги стандартния захранващ кабел, доставен от Philips. Ако захранващият кабел липсва, обърнете се към местния сервизен център. (Вижте информацията за контакт с обслужване на клиента, включена в ръководството с важна информация.)
- Работете при посоченото захранване. Уверете се, че използвате монитора само с посоченото захранване. Използването на неправилно напрежение ще причини неизправност и може да доведе до пожар или токов удар.
- Да не се разглобява променливотоковия адаптер. Разглобяването на променливотоковия адаптер може да Ви изложи на опасност от пожар или токов удар.
- Защитете кабела. Не дърпайте или огъвайте захранващия кабел и сигналния кабел. Не поставяйте монитора или други тежки предмети върху кабелите. Ако са повредени, кабелите може да причинят пожар или токов удар.

1. Важно

- Не подлагайте монитора на силни вибрации или удари по време на работа.
- За да избегнете евентуални щети, например обелване на панела от рамката, уверете се, че мониторът не е наклонен надолу на повече от -5 градуса. Ако максималният ъгъл за наклон надолу от -5 градуса е надвишен, щетите върху монитора няма да бъдат покрити от гаранцията.
- Не удряйте и не изпускайте монитора при работа или транспортиране.
- Прекомерната употреба на монитора може да доведе до дискомфорт на очите. Препоръчва се по-скоро да правите кратки почивки често отколкото по-дълги почивки по-рядко. Например, 5-10 минутна пауза след 50-60 минути продължително използване на екрана е по-добро в сравнение с 15-минутна почивка на всеки два часа. Опитайте се да предпазите очите си от напрежение по време на използване на екрана продължително време като направите следното:
 - Гледайте в точки на различни разстояния след дълго фокусиране на екрана.
 - Мигайте често докато работите.
 - Затворете очите си и правете кръгове, за да се отпуснете.
 - Позиционирайте екрана на подходяща височина и ъгъл според Вашата височина.
 - Регулирайте яркостта и контраста до подходящото ниво.
 - Регулирайте околната светлина, така че да наподобява яркостта на Вашия екран. Избягвайте флуоресцентно осветление и повърхности, които не отразяват прекалено много светлина.
- Обърнете се към лекар, ако симптомите Ви не изчезнат.

Поддръжка

- За да предпазите монитора от повреда, не оказвайте прекалено голям натиск на LCD панела. Когато местите монитора, хващайте го за корпуса, не повдигайте монитора с ръце или пръсти хващайки го за LCD панела.
- Почистващи препарати на нефтена основа може да повредят пластмасовите части и да анулират гаранцията.
- Извадете захранващия кабел на монитора, ако няма да го използвате продължително време.
- Изключете монитора от мрежата, когато се налага да го почистите с леко навлажнено парче плат. Екранът може да се почиства със сухо парче плат при изключено захранване. Никога не използвайте органични разтворители, алкохол или разтворители на амонячна основа за почистване на монитора.
- За да избегнете риска от токов удар или трайна повреда на комплекта, не допускате прах, дъжд, вода или прекалено влажна среда.
- Ако мониторът се намокри, избършете го с парче сух плат колкото е възможно по-скоро.
- Ако в монитора попадне чуждо тяло или вода, веднага го изключете и извадете захранващия кабел от контакта. След това отстранете чуждото тяло или водата и изправете монитора в сервизния център.
- Не съхранявайте и не използвайте монитора на места с повишена топлина, пряка слънчева светлина

1. Важно

или при прекалено ниска температура.

- За да поддържате монитора в добро състояние и за дългосрочна употреба, използвайте монитора на място, което отговаря на следните изисквания за температура и влажност.
 - Температура: 0-40°C 32-104°F
 - Влажност: 20-80% относителна влажност

Важна информация за прегаряне/образ "призрак"

- Когато оставяте компютъра без надзор, винаги активирайте движещ се скрийнсейвър. Винаги активирайте програма за периодично опресняване на екрана на монитора при показване на статично съдържание. При непрекъснато продължително показване на неподвижни или статични изображения може да се получи "прегаряне", познато също като "остатъчен образ" или изображение "призрак".
- "Прегаряне", "остатъчен образ" или изображение "призрак" - това е добре познат феномен за технологията за LCD панелите. В повечето случаи това "прегаряне", "остатъчен образ" или "образ призрак" ще изчезнат постепенно с времето след изключване на захранването.

Предупреждение

Ако не активирате скрийнсейвър или ако не използвате приложение за периодично опресняване на екрана, възможно е да наблюдавате симптоми на "прегаряне", силен "остатъчен образ" или "образ призрак", които не изчезват и не могат да бъдат поправени. Тази повреда не се покрива от гаранцията.

Сервизно обслужване

- Капакът трябва да се отваря само от квалифициран сервизен персонал.
- Ако за ремонта или сглобяването е необходим някакъв документ, свържете се с местния сервизен център. (Вижте информацията за контакт с обслужване на клиента, включена в ръководството с важна информация.)
- За информация за транспортиране, вижте "Технически спецификации".
- Не оставяйте монитора в автомобил/багажник, изложен на директна слънчева светлина.

Забележка:

Консултирайте се със сервизен техник, ако мониторът не работи нормално или не знаете какво да предприемете след изпълнение на инструкциите в това ръководство.

1.2 Описание на условните обозначения

Условните обозначения в този документ са описани по-долу.

Забележки, сигнали за внимание и предупреждения

В цялото ръководство определени части от текста може да бъдат придружени от икона и да са написани с получер шрифт или курсив. Тези части съдържат забележки, сигнали за внимание или предупреждения. Използват се както следва:

Забележка

Тази икона показва важна информация и съвети, които помагат за по-добро използване на компютърната система.

⚠ Внимание

Тази икона показва полезна информация за избягване на потенциална повреда на хардуера или загуба на данни.

⚠ Предупреждение

Тази икона показва възможност за нараняване и посочва как да избегнете проблема.

Някои предупреждения могат да са в други формати или да не са придружени от икона. В такива случаи конкретното представяне на предупреждението се изисква от съответния регулаторен орган.

1.3 Изхвърляне на продукта и опаковъчния материал

Отпадъци от електрическо и електронно оборудване - WEEE



This marking on the product or on its packaging illustrates that, under European Directive 2012/19/EU governing used electrical and electronic appliances, this product may not be disposed of with normal household waste. You are responsible for disposal of this equipment through a designated waste electrical and electronic equipment collection. To determine the locations for dropping off such waste electrical and electronic, contact your local government office, the waste disposal organization that serves your household or the store at which you purchased the product.

Your new monitor contains materials that can be recycled and reused. Specialized companies can recycle your product to increase the amount of reusable materials and to minimize the amount to be disposed of.

All redundant packing material has been omitted. We have done our utmost to make the packaging easily separable into mono materials.

Please find out about the local regulations on how to dispose of your old monitor and packing from your sales representative.

Taking back/Recycling Information for Customers

Philips establishes technically and economically viable objectives to optimize the environmental performance of the organization's product, service and activities.

From the planning, design and production stages, Philips emphasizes the important of making products that can easily be recycled. At Philips, end-of-life management primarily entails participation in national take-back initiatives and recycling programs whenever possible, preferably in cooperation with competitors, which recycle all materials (products and related packaging material) in accordance with all Environmental Laws and taking back program with the contractor company.

Your display is manufactured with high quality materials and components which can be recycled and reused.

To learn more about our recycling program please visit

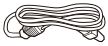
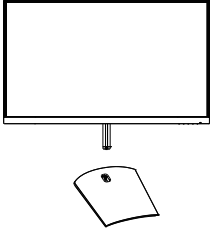
<http://www.philips.com/a-w/about/sustainability.html>

2. Инсталиране на монитора

2.1 Инсталиране

1 Съдържание на пакета

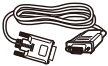
321E1SC:



Power

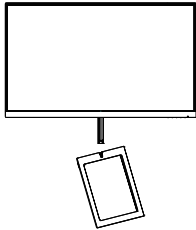


* HDMI



* VGA

322E1C/325E1C:



Power



* HDMI

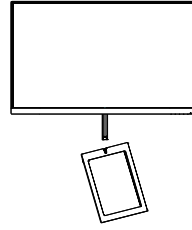


* DP



* VGA

328E1C:



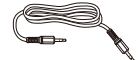
Power



* HDMI



* DP



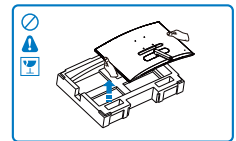
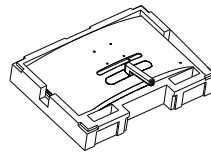
* Audio

*Различно според региона.

2 Монтиране на стойката

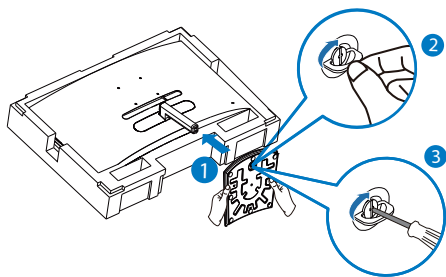
321E1SC

1. За да защитите добре този монитор и да избегнете надраскване или повреда на монитора, дръжте монитора с лицето надолу върху възглавницата за основната инсталация.

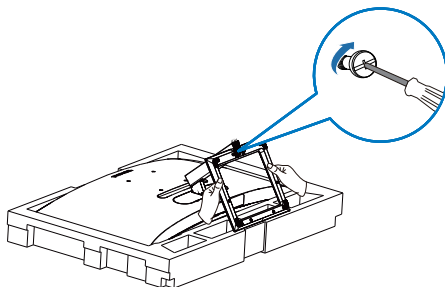


2. (1) Дръжте основата с две ръце и здраво натиснете стойката към тялото на основата.
(2) С пръсти затегнете болта, намиращ се отдолу на основата.
(3) Използвайте отвертка, за да затегнете болта, намиращ се отдолу на основата и здраво закрепете основата към колоната.

2. Инсталиране на монитора

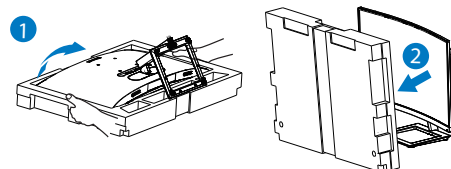
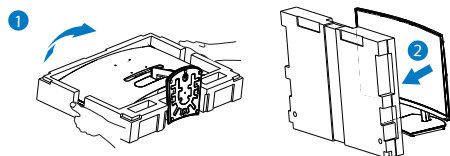


на основата и здраво закрепете основата към колоната.



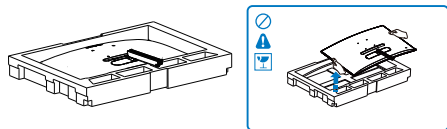
3. След поставяне на основата изправете монитора с две ръце, за да държите монитора заедно със стиропора. Сега можете да издърпате стиропора. Обърнете внимание, че този монитор е с извит дизайн. Когато издърпвате стиропора, не стискайте панела, за да избегнете счупването му.

3. След поставяне на основата изправете монитора с две ръце, за да държите монитора заедно със стиропора. Сега можете да издърпате стиропора. Обърнете внимание, че този монитор е с извит дизайн. Когато издърпвате стиропора, не стискайте панела, за да избегнете счупването му.



322E1C/325E1C/328E1C

1. За да защитите добре този монитор и да избегнете надраскване или повреда на монитора, дръжте монитора с лицето надолу върху възглавницата за основната инсталация.



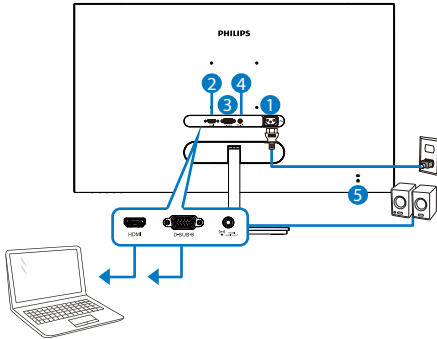
- ⚠ Предупреждение**
Този продукт е с извит дизайн. Когато прикрепяте/отстранявате основата, поставете защитен материал под монитора и не натискайте монитора надолу, за да избегнете повреда.

2. (1) Дръжте основата с две ръце и здраво натиснете стойката към тялото на основата.
- (2) Използвайте отвертка, за да затегнете болта, намиращ се отдолу

2. Инсталиране на монитора

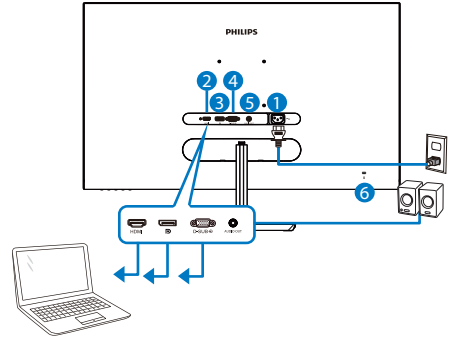
3 Свързване към компютър

321E1SC



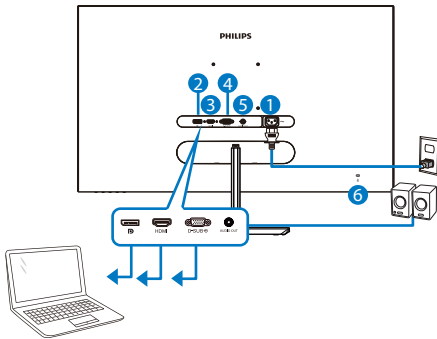
- 1 AC вход
- 2 HDMI вход
- 3 DisplayPort вход
- 4 HDMI Audio изход
- 5 Заклучващ механизъм против кражба Kensington

325E1C



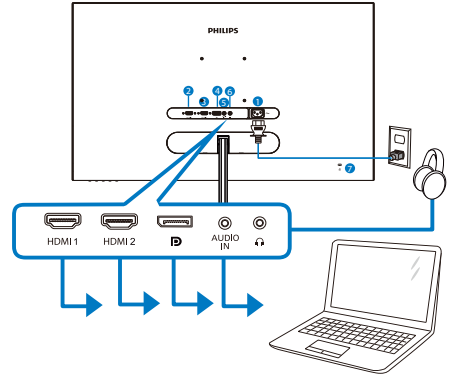
- 1 AC вход
- 2 HDMI вход
- 3 DisplayPort вход
- 4 VGA вход
- 5 Audio изход
- 6 Заклучващ механизъм против кражба Kensington

322E1C



- 1 AC вход
- 2 DisplayPort вход
- 3 HDMI вход
- 4 VGA вход
- 5 Audio изход
- 6 Заклучващ механизъм против кражба Kensington

328E1C



- 1 AC вход
- 2 HDMI1 вход
- 3 HDMI2 вход
- 4 DisplayPort вход
- 5 Audio вход
- 6 Жак за слушалки
- 7 Заклучващ механизъм против кражба Kensington

2. Инсталиране на монитора

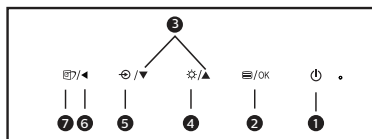
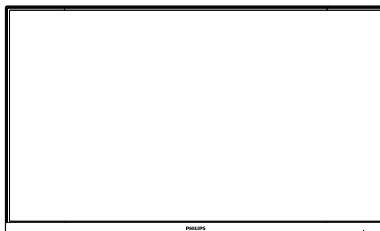
Свързване с компютър

1. Свържете надеждно захранващия кабел към задната страна на монитора.
2. Изключете компютъра и извадете захранващия му кабел.
3. Свържете сигналния кабел на монитора към видео конектора на компютъра.
4. Включете захранващия кабел на компютъра и монитора в близък контакт.
5. Включете компютъра и монитора. Ако мониторът показва изображение, инсталирането е завършено.

2.2 Работа с монитора

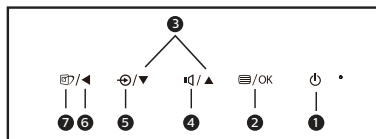
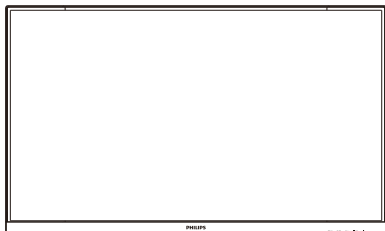
- 1 Описание на продукта, изглед отпред

321E1SC/322E1C/325E1C



| | | |
|---|--|---|
| 1 | | За ВКЛЮЧВАНЕ и ИЗКЛЮЧВАНЕ на захранването на монитора. |
| 2 | | Достъп до екранното меню. Потвърждаване на настройки на екранното меню. |
| 3 | | Настройка на екранното меню. |
| 4 | | Настройка на нивото на яркост. |
| 5 | | Промяна източника на входящ сигнал. |
| 6 | | Връщане назад до предишно ниво на екранното меню. |
| 7 | | SmartImage. Има няколко избора: FPS, Racing (Състезание), RTS, Gamer 1 (Играч 1), Gamer 2 (Играч 2), LowBlue Mode (Слаба синя светлина) и Off (Изкл). |

328E1C



| | | |
|---|--|---|
| 1 | | За ВКЛЮЧВАНЕ и ИЗКЛЮЧВАНЕ на захранването на монитора. |
| 2 | | Достъп до екранното меню. Потвърждаване на настройки на екранното меню. |
| 3 | | Настройка на екранното меню. |
| 4 | | Настройте силата на високоговорителя. |
| 5 | | Промяна източника на входящ сигнал. |
| 6 | | Връщане назад до предишно ниво на екранното меню. |
| 7 | | SmartImage. Има няколко избора: FPS, Racing (Състезание), RTS, Gamer 1 (Играч 1), Gamer 2 (Играч 2), LowBlue Mode (Слаба синя светлина) и SmartUniformity и Off (Изкл). |

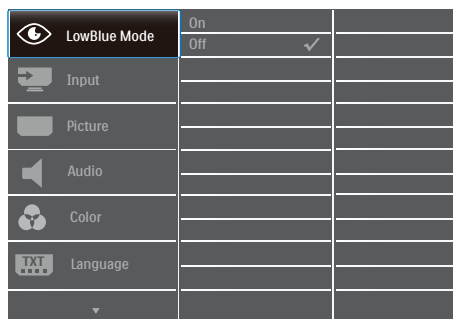
2 Описание на екранното меню

Какво е екранно меню?

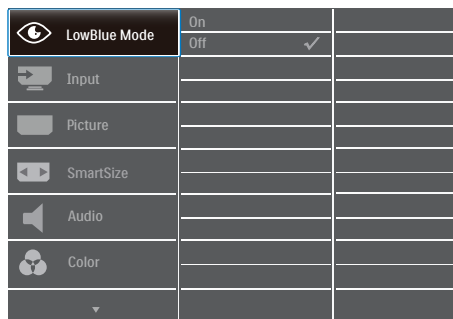
Екранното меню е функция, присъща на всички LCD монитори на Philips.

Тя позволява на крайния потребител директно да настройва монитора или да избира негови функции от прозорец с инструкции върху самия екран. По-долу е показан лесен за използване екранен интерфейс:

321E1SC/322E1C/325E1C



328E1C



Основни и лесна разбираеми инструкции върху клавишите за управление

В показаното екранно меню натиснете бутони ▼▲ на предния панел на монитора за преместване на курсора и натиснете OK за потвърждение на избора или промяната.

Екранното меню

По-долу е даден общ преглед на структурата на екранното меню. Той може да послужи за справка при преминаване през различните настройки.

321E1SC

| Main menu | Sub menu | | |
|----------------|---|---|--|
| LowBlue Mode | On Off | 1, 2, 3, 4 | |
| Input | VGA HDMI 1.4 | | |
| Picture | Picture Format | Wide Screen, 4:3 | |
| | Brightness | 0~100 | |
| | Contrast | 0~100 | |
| | Sharpness | 0~100 | |
| | SmartResponse | Off, Fast, Faster, Fastest | |
| | SmartContrast | On, Off | |
| | SmartFrame | On, Off | |
| | | Size (1, 2, 3, 4, 5, 6, 7) | |
| | | Brightness (0~100) | |
| | | Contrast (0~100) | |
| | H. position | | |
| | V. position | | |
| Gamma | 1.8, 2.0, 2.2, 2.4, 2.6 | | |
| Pixel Orbiting | On, Off | | |
| Over Scan | On, Off | | |
| Audio | Volume | 0~100 | |
| | Mute | On, Off | |
| Color | Color Temperature | Native, 5000K, 6500K, 7500K, 8200K, 9300K, 11500K | |
| | sRGB | | |
| | User Define | Red: 0~100 | |
| Green: 0~100 | | | |
| Blue: 0~100 | | | |
| Language | English, Deutsch, Español, Ελληνική, Français, Italiano, Magyar, Nederlands, Português, Português do Brasil, Polski, Русский, Svenska, Suomi, Türkçe, Čeština, Українська, 简体中文, 繁體中文, 日本語, 한국어 | | |
| OSD Settings | Horizontal | 0~100 | |
| | Vertical | 0~100 | |
| | Transparency | Off, 1, 2, 3, 4 | |
| | OSD Time Out | 5s, 10s, 20s, 30s, 60s | |
| Setup | Auto | | |
| | H.Position | 0~100 | |
| | V.Position | 0~100 | |
| | Phase | 0~100 | |
| | Clock | 0~100 | |
| | Resolution Notification | On, Off | |
| | Reset | Yes, No | |
| | Information | | |

322E1C/325E1C

| Main menu | Sub menu | | |
|----------------|---|---|--|
| LowBlue Mode | On Off | 1, 2, 3, 4 | |
| Input | VGA HDMI 1.4 DisplayPort | | |
| Picture | Picture Format | Wide Screen, 4:3 | |
| | Brightness | 0~100 | |
| | Contrast | 0~100 | |
| | Sharpness | 0~100 | |
| | SmartResponse | Off, Fast, Faster, Fastest | |
| | SmartContrast | On, Off | |
| | SmartFrame | On, Off | |
| | | Size (1, 2, 3, 4, 5, 6, 7) | |
| | | Brightness (0~100) | |
| | | Contrast (0~100) | |
| | H. position | | |
| | V. position | | |
| Gamma | 1.8, 2.0, 2.2, 2.4, 2.6 | | |
| Pixel Orbiting | On, Off | | |
| Over Scan | On, Off | | |
| Audio | Volume | 0~100 | |
| | Mute | On, Off | |
| Color | Color Temperature | Native, 5000K, 6500K, 7500K, 8200K, 9300K, 11500K | |
| | sRGB | | |
| | User Define | Red: 0~100 | |
| Green: 0~100 | | | |
| Blue: 0~100 | | | |
| Language | English, Deutsch, Español, Ελληνική, Français, Italiano, Magyar, Nederlands, Português, Português do Brasil, Polski, Русский, Svenska, Suomi, Türkçe, Čeština, Українська, 简体中文, 繁體中文, 日本語, 한국어 | | |
| OSD Settings | Horizontal | 0~100 | |
| | Vertical | 0~100 | |
| | Transparency | Off, 1, 2, 3, 4 | |
| | OSD Time Out | 5s, 10s, 20s, 30s, 60s | |
| Setup | Auto | | |
| | H.Position | 0~100 | |
| | V.Position | 0~100 | |
| | Phase | 0~100 | |
| | Clock | 0~100 | |
| | Resolution Notification | On, Off | |
| | Reset | Yes, No | |
| | Information | | |

328E1C

| Main menu | Sub menu | | |
|----------------|---|---|--|
| LowBlue Mode | On | 1, 2, 3, 4 | |
| | Off | | |
| Input | 1 HDMI 2.0 | | |
| | 2 HDMI 2.0 | | |
| | DisplayPort | | |
| Picture | Brightness | 0~100 | |
| | Contrast | 0~100 | |
| | Sharpness | 0~100 | |
| | SmartResponse | Off, Fast, Faster, Fastest | |
| | SmartContrast | On, Off | |
| | SmartFrame | On, Off | |
| | | Size (1, 2, 3, 4, 5, 6, 7) | |
| | | Brightness (0~100) | |
| | | Contrast (0~100) | |
| | | H. position | |
| Gamma | V. position | | |
| | 1.8, 2.0, 2.2, 2.4, 2.6 | | |
| Pixel Orbiting | On, Off | | |
| | Over Scan | | |
| | On, Off | | |
| SmartSize | Panel Size | 17" (5:4) | |
| | | 19" (5:4) | |
| | | 19"W (16:10) | |
| | | 22"W (16:10) | |
| | | 18.5"W (16:9) | |
| | | 19.5"W (16:9) | |
| | | 20"W (16:9) | |
| | | 21.5"W (16:9) | |
| | | 23"W (16:9) | |
| | | 24"W (16:9) | |
| | | 27"W (16:9) | |
| | | 31.5"W (16:9) | |
| | | 1:1 | |
| Aspect | | | |
| Audio | Volume | 0~100 | |
| | Stand-Alone | On, Off | |
| | Mute | On, Off | |
| | Audio Source | Audio In, HDMI1, HDMI2, DisplayPort | |
| | Color Temperature | Native, 5000K, 6500K, 7500K, 8200K, 9300K, 11500K | |
| Color | sRGB | Red: 0~100 | |
| | | Green: 0~100 | |
| | | Blue: 0~100 | |
| User Define | | | |
| | | | |
| Language | English, Deutsch, Español, Ελληνική, Français, Italiano, Magyar, Nederlands, Português, Português do Brasil, Polski, Русский, Svenska, Suomi, Türkçe, Čeština, Українська, 简体中文, 繁體中文, 日本語, 한국어 | | |
| OSD Settings | Horizontal | 0~100 | |
| | Vertical | 0~100 | |
| | Transparency | Off, 1, 2, 3, 4 | |
| | OSD Time Out | 5s, 10s, 20s, 30s, 60s | |
| | Resolution Notification | On, Off | |
| Setup | DisplayPort | 1.1, 1.2 | |
| | Reset | Yes, No | |
| | Information | | |

3 Информация за разделителната способност

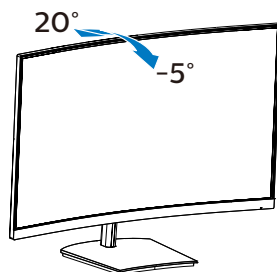
Този монитор работи оптимално при присъщата разделителна способност
 321E1SC/322E1C: 1920x1080 при 60Hz
 325E1C: 1920x1080 при 60Hz(аналогов входен сигнал)&2560x1440 при 60Hz(цифров сигнал)
 328E1C: 3840x2160 при 60Hz.
 Когато мониторът е включен на различна разделителна способност, на екрана се показва предупреждение: Use 321E1SC/322E1C: 1920x1080 при 60Hz 325E1C: 1920x1080 при 60Hz(аналогов входен сигнал)&2560x1440 при 60Hz(цифров сигнал) 328E1C: 3840x2160 при 60Hz for best results (Използвайте за най-добри резултати).

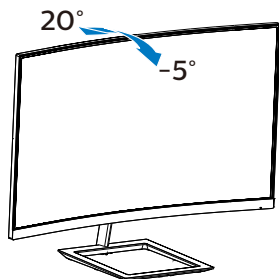
Показването на съобщението за присъщата разделителна способност може да се деактивира от Настройки в екранното меню.

4 Физическа функция

Наклон

321E1SC





⚠ Предупреждение

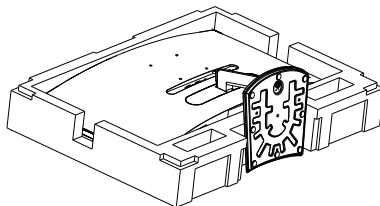
- За да избегнете евентуални щети по екрана, като обелване на панела, уверете се, че мониторът не е наклонен на повече от -5 градуса надолу.
- Не натискайте екрана, докато регулирате ъгъла на монитора. Хващайте само рамката.

2.3 Отстраняване на стойката и основата

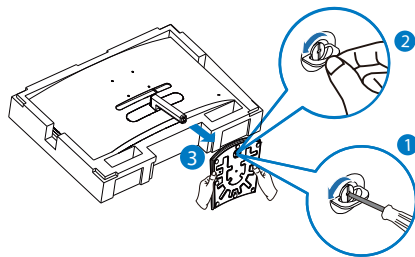
Преди да започнете да демонтирате основата на монитора, следвайте инструкциите по-долу, за да избегнете евентуална повреда или нараняване.

321E1SC

1. Поставете дисплея с предната част надолу върху равна повърхност. Внимавайте да не одраскате или повредите екрана.

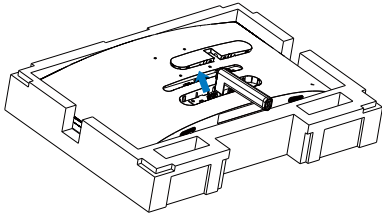


2. (1) Използвайте отвертка, за да разхлабите болта, намиращ се отдолу на основата.
(2) С пръсти разхлабете болта, намиращ се на дъното на основата, и отстранете основата от стойката.

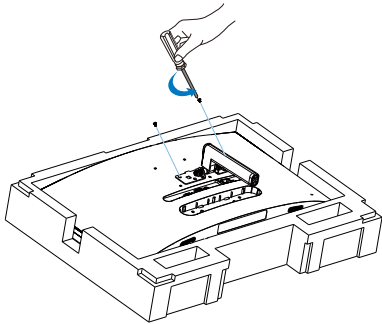


3. Отстранете капака с пантите от корпуса на монитора с пръсти.

2. Инсталиране на монитора

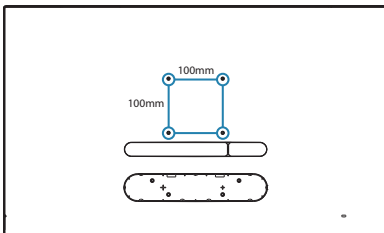


4. Използвайте отвертка, за да отстраните болтовете от рамото, след което отстранете рамото/стойката от монитора.



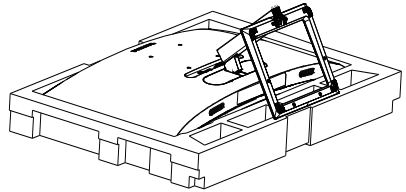
Забележка:

Този монитор е пригоден за съвместими с VESA съединителни елементи 100mm x 100mm. Монтажен болт VESA M4. Винаги се свързвайте с производителя относно стенен монтаж.

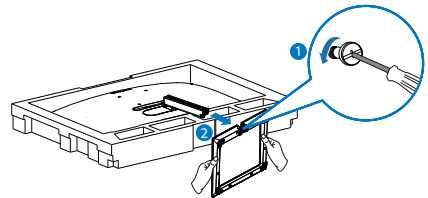


322E1C/325E1C/328E1C

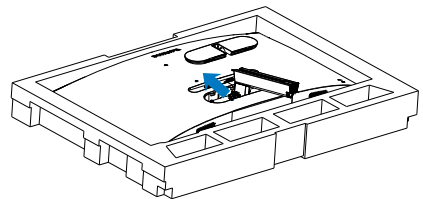
1. Поставете дисплея с предната част надолу върху равна повърхност. Внимавайте да не одраскате или повредите екрана.



2. Използвайте отвертка, за да разхлабите болта, намиращ се отдолу на основата и отстранете основата от стойката.

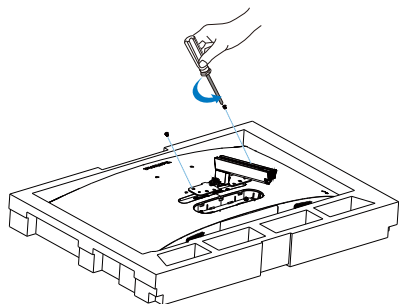


3. Отстранете капака с пантите от корпуса на монитора с пръсти.



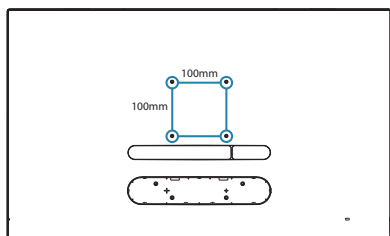
4. Използвайте отвертка, за да отстраните болтовете от рамото, след което отстранете рамото/стойката от монитора.

2. Инсталиране на монитора



ⓘ Забележка:

Този монитор е пригоден за съвместими с VESA съединителни елементи 100mm x 100mm. Монтажен болт VESA M4. Винаги се свързвайте с производителя относно стенен монтаж.

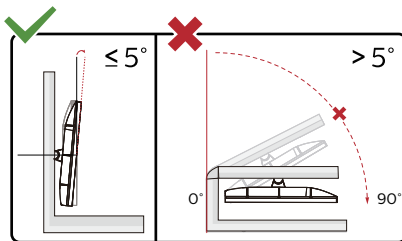


⚠ Предупреждение

Този продукт е с извит дизайн. Когато прикрепяте/отстранявате основата, поставете защитен материал под монитора и не натискайте монитора надолу, за да избегнете повреда.

ⓘ Чрсахыхцър

Закупете подходяща конзола за стенен монтаж. В противен случай разстоянието между задния сигнален кабел от тип plug-in и стената ще бъде твърде малко.



* Дизайнът на дисплея може да се различава от този на илюстрациите.

⚠ Предупреждение

- За да избегнете евентуални щети по екрана, като обелване на панела, уверете се, че мониторът не е наклонен на повече от -5 градуса надолу.
- Не натискайте екрана, докато регулирате ъгъла на монитора. Хващайте само рамката.

3. Оптимизиране на изображения

3.1 SmartImage

1 Какво е това?

SmartImage съдържа предварително конфигурирани настройки за оптимизиране на образа при различни съдържания, като яркостта, контрастът, цветът и остротата се настройват динамично в реално време. Независимо дали работите с текстови приложения, показвате изображения или гледате видео, Philips SmartImage Ви предоставя великолепно оптимизирана представяне на LCD дисплея.

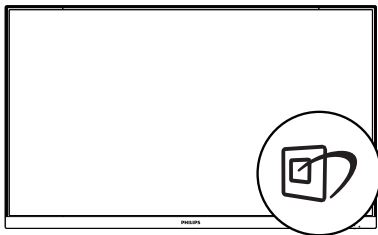
2 Защо ми е необходимо това?

Вие искате монитор, който показва оптимално любимото Ви съдържание. Софтуерът SmartImage динамично настройва яркостта, контраста, цвета и остротата в реално време, за да подобри качеството на образа на Вашия монитор.

3 Как работи?

SmartImage е първокласна ултра модерна технология на Philips, която анализира показваното на екрана съдържание. Въз основа на избрания сценарий SmartImage подобрява контраста, цвета, наситеността на цвета и остротата на изображенията за максимално високо качество - всичко това в реално време, с натискане на един бутон.

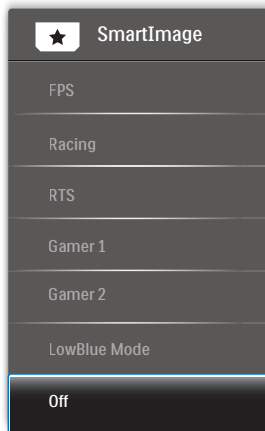
4 Как се активира SmartImage?



321E1SC/322E1C/325E1C

1. Превключете наляво, за да стартирате SmartImage (Интелигентно изображение) на екрана.
2. Превключете нагоре или надолу, за да изберете между FPS, Racing (Състезание), RTS, Gamer 1 (Играч 1), Gamer 2 (Играч 2), LowBlue Mode (Слаба синя светлина) и Off (Изкл).
3. Екранното меню на SmartImage (Интелигентно изображение) ще остане на екрана в продължение на 5 секунди. Можете също така да превключите надясно, за да потвърдите.

Има няколко избора: FPS, Racing (Състезание), RTS, Gamer 1 (Играч 1), Gamer 2 (Играч 2), LowBlue Mode (Слаба синя светлина) и Off (Изкл).



3. Оптимизиране на изображения

- FPS: За игри от типа FPS (Стрелба от първо лице). Подобрява нивото на черното за тъмни теми.
- Racing (Състезание): За игри със състезания. Предоставя най-бързо време за отговор и най-добра наситеност на цветовете.
- RTS: За игри RTS (Стратегия в реално време), част, избрана от потребителя, може да се отвори за RTS игри (посредством SmartFrame). Качеството на картината може да бъде настроено за откроената част.
- Gamer 1 (Геймър 1): Предпочитанията на потребителя за запазени като Gamer 1 (Геймър 1).
- Gamer 2 (Геймър 2): Предпочитанията на потребителя за запазени като Gamer 2 (Геймър 2).
- LowBlue Mode (Слаба синя светлина): LowBlue Mode (Слаба синя светлина) за продуктивност, която не товари очите. Изследванията показват, че ултравиолетовите лъчи могат да увредят зрението. Късите вълни от лъчите синя светлина могат да увредят очите Ви и с времето зрението Ви. Разработена за Вашето благосъстояние, настройката на Philips LowBlue Mode (Слаба синя светлина) използва интелигентна софтуерна технология за намаляване на вредните къси вълни синя светлина.
- Off (Изкл.): Няма оптимизация от SmartImage.

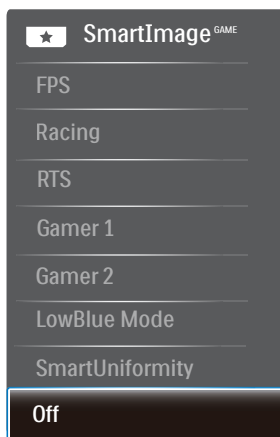
328E1C

1. Превключете наляво, за да стартирате SmartImage (Интелигентно изображение) на екрана.
2. Превключете нагоре или надолу, за да изберете между FPS,

Racing (Състезание), RTS, Gamer 1 (Играч 1), Gamer 2 (Играч 2), LowBlue Mode (Слаба синя светлина), SmartUniformity и Off (Изкл).

3. Екранното меню на SmartImage (Интелигентно изображение) ще остане на екрана в продължение на 5 секунди. Можете също така да превключите надясно, за да потвърдите.

Има няколко избора: FPS, Racing (Състезание), RTS, Gamer 1 (Играч 1), Gamer 2 (Играч 2), LowBlue Mode (Слаба синя светлина), SmartUniformity и Off (Изкл).



- FPS: За игри от типа FPS (Стрелба от първо лице). Подобрява нивото на черното за тъмни теми.
- Racing (Състезание): За игри със състезания. Предоставя най-бързо време за отговор и най-добра наситеност на цветовете.
- RTS: За игри RTS (Стратегия в реално време), част, избрана от потребителя, може да се отвори за RTS игри (посредством SmartFrame). Качеството на картината може да бъде настроено за откроената част.

- **Gamer 1 (Геймър 1):**
Предпочитанията на потребителя за запазени като Gamer 1 (Геймър 1).
- **Gamer 2 (Геймър 2):**
Предпочитанията на потребителя за запазени като Gamer 2 (Геймър 2).
- **LowBlue Mode (Слаба синя светлина):** LowBlue Mode (Слаба синя светлина) за продуктивност, която не товари очите. Изследванията показват, че ултравиолетовите лъчи могат да увредят зрението. Късите вълни от лъчите синя светлина могат да увредят очите Ви и с времето зрението Ви. Разработена за Вашето благосъстояние, настройката на Philips LowBlue Mode (Слаба синя светлина) използва интелигентна софтуерна технология за намаляване на вредните къси вълни синя светлина.
- **SmartUniformity (Интелигентна еднородност):** Колебанията в яркостта и цвета в различни части на екрана са често срещано явление сред LCD дисплеите. Обикновената еднородност се измерва на около 75–80%. Чрез активирането на функцията SmartUniformity на Philips еднородността на дисплея се увеличава до над 95%. Това води до по-последователни и реалистични изображения.
- **Off (Изкл.):** Няма оптимизация от SmartImage.

3.2 SmartContrast

1 Какво е това?

Уникална технология, която динамично анализира показаното на екрана съдържание и автоматично оптимизира контраста на LCD монитора за постигане на максимална чистота на образа и наслада, като фоновото осветяване се усилва, за да се получат по-ясни, свежи и ярки изображения, или се заглушава за по-ясен образ на тъмен фон.

2 Защо ми е необходимо това?

Искате най-добрата яснота на образа и оптимален комфорт при всякакъв вид съдържание. SmartContrast динамично управлява контраста и настройва задното осветяване за по-чисто, свежо и ярко изображение при игри и видео или показва ясен, четлив текст за офис приложения. Намаляването на консумираната от монитора енергия спестява пари и удължава живота на монитора.

3 Как работи?

При активиран SmartContrast функцията анализира показаното съдържание в реално време за настройване цветовете и интензитета на фоновото осветяване. Тази функция динамично подобрява контраста за невероятно удоволствие при гледане на видео или игри.

4. AMD FreeSync

(321E1SC/322E1C/325E1C)



Компютърните игри от дълго време са несъвършени, защото графичните процесори и мониторите се обновяват при различни скорости. Понякога графичният процесор може да рендира много нови картини по време на единично обновяване на монитора, а мониторът ще показва части от снимката като единично изображение. Това се нарича "накъсване". Геймърите могат да коригират накъсването с функция, наречена "v-sync", но изображението може да стане неравномерно, тъй като графичният процесор изчаква обновяване от монитора, преди да предостави новите картини.

Реакцията на входа на мишката и общите кадри за секунда също се намаляват с функцията v-sync. Технологията AMD FreeSync отстранява всички тези проблеми като позволява на графичния процесор да обнови монитора в момента, когато има готова нова картина, което предоставя на геймърите невероятно плавно и отзивчиво изживяване без накъсване.

Следвано от видеокартите, които са съвместими.

- Операционна система
 - Windows 10/8.1/8/7
- Видеокарта: R9 серия 290/300 & R7 серия 260
 - AMD Radeon R9 серия 300

- AMD Radeon R9 Fury X
- AMD Radeon R9 360
- AMD Radeon R7 360
- AMD Radeon R9 295X2
- AMD Radeon R9 290X
- AMD Radeon R9 290
- AMD Radeon R9 285
- AMD Radeon R7 260X
- AMD Radeon R7 260
- Процесор серия A Desktop и Mobility APU
 - AMD A10-7890K
 - AMD A10-7870K
 - AMD A10-7850K
 - AMD A10-7800
 - AMD A10-7700K
 - AMD A8-7670K
 - AMD A8-7650K
 - AMD A8-7600
 - AMD A6-7400K

5. Adaptive Sync

(328E1C)



Adaptive Sync

Компютърните игри от дълго време са несъвършени, защото графичните процесори и мониторите се обновяват при различни скорости. Понякога графичният процесор може да рендира много нови картини по време на единично обновяване на монитора, а мониторът ще показва части от снимката като единично изображение. Това се нарича "накъсване". Геймърите могат да коригират накъсването с функция, наречена "v-sync", но изображението може да стане неравномерно, тъй като графичният процесор изчаква обновяване от монитора, преди да предостави новите картини.

Реакцията на входа на мишката и общите кадри за секунда също се намаляват с функцията v-sync. Технологиата AMD Adaptive Sync™ отстранява всички тези проблеми като позволява на графичния процесор да обнови монитора в момента, когато има готова нова картина, което предоставя на геймърите невероятно плавно и отзивчиво изживяване без накъсване.

Следвано от видеокартите, които са съвместими.

- Операционна система
 - Windows 10/8.1/8/7
- Видеокарта: R9 серия 290/300 & R7 серия 260

- AMD Radeon R9 серия 300
- AMD Radeon R9 Fury X
- AMD Radeon R9 360
- AMD Radeon R7 360
- AMD Radeon R9 295X2
- AMD Radeon R9 290X
- AMD Radeon R9 290
- AMD Radeon R9 285
- AMD Radeon R7 260X
- AMD Radeon R7 260
- Процесор серия A Desktop и Mobility APU
 - AMD A10-7890K
 - AMD A10-7870K
 - AMD A10-7850K
 - AMD A10-7800
 - AMD A10-7700K
 - AMD A8-7670K
 - AMD A8-7650K
 - AMD A8-7600
 - AMD A6-7400K

6. Технически характеристики

| Изображение/Дисплей | |
|-----------------------------------|--|
| Тип на панел на монитор | VA |
| Подсветка | W-LED система |
| Размер на панела | 31,5 инчове Ширина 80cm |
| Съотношение на страните | 16:9 |
| Разстояние между пикселите | 321E1SC/322E1C: 0,364 x 0,364 мм 325E1C: 0,272 x 0,272 мм 328E1C: 0,182 x 0,182 мм |
| Съотношение на контраста (станд.) | 321E1SC/322E1C/325E1C: 3000:1 328E1C: 2500:1 |
| Оптимална разделителна способност | 321E1SC/322E1C: 1920 x 1080 при 60Hz 325E1C: 1920 x 1080 при 60Hz(аналогов), 2560 x 1440 при 60Hz(цифров) 328E1C: 3840 x 2160 при 60Hz |
| Ъгъл за гледане | 178°(X) / 178°(B) при C/R > 10 (станд.) |
| Подобряване на картина | SmartImage |
| Цветовете на дисплея | 321E1SC/322E1C/325E1C: 16,7M 328E1C: 1,07B |
| Вертикална скорост на опресняване | 321E1SC: 48Hz - 75Hz(VGA, HDMI, AMD FreeSync за режим HDMI) 322E1C/325E1C: 48Hz - 75Hz(VGA, HDMI, DP, AMD FreeSync за режим HDMI, AMD FreeSync за режим DP) 328E1C: 48Hz - 60Hz (HDMI, DP, Adaptive Sync за режим HDMI, Adaptive Sync за режим DP) |
| Хоризонтална честота | 321E1SC: 30KHz - 85KHz(VGA, HDMI, AMD FreeSync за режим HDMI) 322E1C: 30KHz - 85KHz(VGA, HDMI, DP, AMD FreeSync за режим HDMI, AMD FreeSync за режим DP) 325E1C: 30KHz - 114KHz(VGA, HDMI, AMD FreeSync за режим HDMI), 114KHz - 114KHz (DP, AMD FreeSync за режим DP) 328E1C: 30KHz - 83KHz (цифров), 30KHz - 85KHz (HDMI, DP, Adaptive Sync за режим HDMI, Adaptive Sync за режим DP) |
| Цвятен диапазон | Да (325E1C/328E1C) |

| Изображение/Дисплей | |
|----------------------------|----------------------------|
| sRGB | Да |
| Слаба синя светлина | Да |
| Без трептене | Да |
| AMD FreeSync | Да (321E1SC/322E1C/325E1C) |
| Adaptive Sync | Да (328E1C) |
| Delta E (станд.) | ДА (328E1C) |
| Интелигентна ед-нородност | ДА (328E1C) |

| Свързване | |
|------------------|---|
| Входящ сигнал | 321E1SC: аналогов: VGA; цифров, HDCP: HDMI 1.4 322E1C/325E1C: аналогов: VGA; цифров, HDCP: HDMI 1.4, DisplayPort 1.2 328E1C: цифров, HDCP: HDMI 2.0 x 2, DisplayPort 1.2 |
| Аудио вход/изход | 328E1C: PC аудио вход, изход за слушалки 321E1SC/322E1C/325E1C: Аудио изход |
| Входящ сигнал | Отделна синхронизация, Синхронизация на зелено |

| Удобство | |
|---------------------------|---|
| Вградени високоговорители | 3W x 2 (328E1C) |
| Езици на екранното меню | Английски, немски, испански, гръцки, френски, италиански, унгарски, холандски, португалски, бразилски португалски, полски, руски, шведски, фински, турски, чешки, украински, опростен китайски, традиционен китайски, японски, корейски |
| Други удобства | Заклучване против кражба (Kensington), VESA стойка (100 x 100 mm), |
| Plug & Play съвместимост | DDC/CI, Mac OSX, sRGB, Windows 10/8.1/8/7 |

| Стойка | |
|---------------|------------|
| Наклон | -5° / +20° |

321E1SC

| ВКЛ./ИЗКЛ. | | | |
|--------------------------------|---|--|---|
| Консумация | Входно напрежение при променлив ток от 100VAC, 50Hz | Входно напрежение при променлив ток при 115VAC, 60Hz | Входно напрежение при променлив ток от 230VAC, 50Hz |
| Нормална работа | 36,90 W (станд.) | 37,00 W (станд.) | 37,10 W (станд.) |
| Заспиване (Режим на готовност) | < 0,5 W (станд.) | < 0,5 W (станд.) | < 0,5 W (станд.) |
| Изключен режим | < 0,3 W (станд.) | < 0,3 W (станд.) | < 0,3 W (станд.) |

6. Технически характеристики

| | | | |
|--------------------------------|--|--|---|
| Излъчване на топлина* | Входно напрежение при променлив ток от 100VAC, 50Hz | Входно напрежение при променлив ток при 115VAC, 60Hz | Входно напрежение при променлив ток от 230VAC, 50Hz |
| Нормална работа | 125,94 BTU/ч. (станд.) | 126,28 BTU/ч. (станд.) | 126,62 BTU/ч. (станд.) |
| Заспиване (Режим на готовност) | <1,71 BTU/ч. (станд.) | <1,71 BTU/ч. (станд.) | <1,71 BTU/ч. (станд.) |
| Изключен режим | <1,02 BTU/ч. (станд.) | <1,02 BTU/ч. (станд.) | <1,02 BTU/ч. (станд.) |
| LED индикатор за вкл./изкл. | Режим Вкл.: Бяло, В готовност/Заспиване: White (Бяло) (премигва) | | |
| Електрическо захранване | Вградено, 100 - 240VAC, 50 - 60Hz | | |

322E1C

| ВКЛ./ИЗКЛ. | | | |
|--------------------------------|--|--|---|
| Консумация | Входно напрежение при променлив ток от 100VAC, 50Hz | Входно напрежение при променлив ток при 115VAC, 60Hz | Входно напрежение при променлив ток от 230VAC, 50Hz |
| Нормална работа | 40,50 W (станд.) | 40,60 W (станд.) | 40,70 W (станд.) |
| Заспиване (Режим на готовност) | < 0,3 W (станд.) | < 0,3 W (станд.) | < 0,3 W (станд.) |
| Изключен режим | < 0,3 W (станд.) | < 0,3 W (станд.) | < 0,3 W (станд.) |
| Излъчване на топлина* | Входно напрежение при променлив ток от 100VAC, 50Hz | Входно напрежение при променлив ток при 115VAC, 60Hz | Входно напрежение при променлив ток от 230VAC, 50Hz |
| Нормална работа | 138,23 BTU/ч. (станд.) | 138,57 BTU/ч. (станд.) | 138,91 BTU/ч. (станд.) |
| Заспиване (Режим на готовност) | <1,02 BTU/ч. (станд.) | <1,02 BTU/ч. (станд.) | <1,02 BTU/ч. (станд.) |
| Изключен режим | <1,02 BTU/ч. (станд.) | <1,02 BTU/ч. (станд.) | <1,02 BTU/ч. (станд.) |
| LED индикатор за вкл./изкл. | Режим Вкл.: Бяло, В готовност/Заспиване: White (Бяло) (премигва) | | |
| Електрическо захранване | Вградено, 100 - 240VAC, 50 - 60Hz | | |

325E1C

| ВКЛ./ИЗКЛ. | | | |
|--------------------------------|---|--|---|
| Консумация | Входно напрежение при променлив ток от 100VAC, 50Hz | Входно напрежение при променлив ток при 115VAC, 60Hz | Входно напрежение при променлив ток от 230VAC, 50Hz |
| Нормална работа | 47,20 W (станд.) | 47,30 W (станд.) | 47,40 W (станд.) |
| Заспиване (Режим на готовност) | < 0,3 W (станд.) | < 0,3 W (станд.) | < 0,3 W (станд.) |
| Изключен режим | < 0,3 W (станд.) | < 0,3 W (станд.) | < 0,3 W (станд.) |

6. Технически характеристики

| | | | |
|--------------------------------|--|--|---|
| Излъчване на топлина* | Входно напрежение при променлив ток от 100VAC, 50Hz | Входно напрежение при променлив ток при 115VAC, 60Hz | Входно напрежение при променлив ток от 230VAC, 50Hz |
| Нормална работа | 161,09 BTU/ч. (станд.) | 161,43 BTU/ч. (станд.) | 161,77 BTU/ч. (станд.) |
| Заспиване (Режим на готовност) | <1,02 BTU/ч. (станд.) | <1,02 BTU/ч. (станд.) | <1,02 BTU/ч. (станд.) |
| Изключен режим | <1,02 BTU/ч. (станд.) | <1,02 BTU/ч. (станд.) | <1,02 BTU/ч. (станд.) |
| LED индикатор за вкл./изкл. | Режим Вкл.: Бяло, В готовност/Заспиване: White (Бяло) (премигва) | | |
| Електрическо захранване | Вградено, 100 - 240VAC, 50 - 60Hz | | |

328E1C

| ВКЛ./ИЗКЛ. | | | |
|--------------------------------|--|--|---|
| Консумация | Входно напрежение при променлив ток от 100VAC, 50Hz | Входно напрежение при променлив ток при 115VAC, 60Hz | Входно напрежение при променлив ток от 230VAC, 50Hz |
| Нормална работа | 61,81 W (станд.) | 61,08 W (станд.) | 60,09 W (станд.) |
| Заспиване (Режим на готовност) | < 0,5 W (станд.) | < 0,5 W (станд.) | < 0,5 W (станд.) |
| Изключен режим | < 0,3 W (станд.) | < 0,3 W (станд.) | < 0,3 W (станд.) |
| Излъчване на топлина* | Входно напрежение при променлив ток от 100VAC, 50Hz | Входно напрежение при променлив ток при 115VAC, 60Hz | Входно напрежение при променлив ток от 230VAC, 50Hz |
| Нормална работа | 210,96 BTU/ч. (станд.) | 208,46 BTU/ч. (станд.) | 205,09 BTU/ч. (станд.) |
| Заспиване (Режим на готовност) | <1,71 BTU/ч. (станд.) | <1,71 BTU/ч. (станд.) | <1,71 BTU/ч. (станд.) |
| Изключен режим | <1,02 BTU/ч. (станд.) | <1,02 BTU/ч. (станд.) | <1,02 BTU/ч. (станд.) |
| LED индикатор за вкл./изкл. | Режим Вкл.: Бяло, В готовност/Заспиване: White (Бяло) (премигва) | | |
| Електрическо захранване | Вградено, 100 - 240VAC, 50 - 60Hz | | |

Размери

| | |
|----------------------------|---|
| Продукт със стойка (ШxВxD) | 321E1SC: 709 x 520 x 248 мм 322E1C/325E1C/328E1C: 709 x 523 x 281 мм |
| Продукт без стойка (ШxВxD) | 709 x 425 x 88 мм |
| Продукт с опаковка (ШxВxD) | 321E1SC: 800 x 616 x 224 мм 322E1C/325E1C/328E1C: 800 x 625 x 236 мм |

Тегло

| | |
|--------------------|---|
| Продукт със стойка | 321E1SC: 7,68 кг 322E1C: 7,10 кг 325E1C: 7,34 кг 328E1C: 7,71 кг |
|--------------------|---|

6. Технически характеристики

| | |
|--------------------|--|
| Продукт без стойка | 321E1C: 6,26 кг 322E1C: 6,28 кг 325E1C: 6,52 кг 328E1C: 6,89 кг |
| Продукт с опаковка | 321E1C: 10,60 кг 322E1C: 10,01 кг 325E1C: 10,25 кг 328E1C: 10,51 кг |

Условия на работа

| | |
|--|-------------------|
| Температурен обхват (работа) | 0°C до 40°C |
| Относителна влажност (работа) | 20% до 80% |
| Атмосферно налягане (работа) | От 700 до 1060hPa |
| Температурен обхват (не по време на работа) | -20°C до 60°C |
| Относителна влажност (не по време на работа) | 10% до 90% |
| Атмосферно налягане (не по време на работа) | От 500 до 1060hPa |

Среда

| | |
|---|---------------------------------|
| ROHS (Директива за ограничаване използването на опасни субстанции в електрическо и електронно оборудване) | ДА |
| Опаковка | 100% може да се рециклира |
| Специфични субстанции | Корпус, 100% несъдържащ PVC BFR |

Корпус

| | |
|---------|--------------|
| Цвят | Бяло / Черно |
| Апретур | Текстура |

Забележка

1. Тези данни са предмет на промяна без предупреждение. Отидете на www.philips.com/support, за да изтеглите последната версия на брошурата.
2. В кутията са включени информационни листове на SmartUniformity и Delta E.

6.1 Разделителна способност и Предварително зададени режими

1 Максимална разделителна способност

321E1SC/322E1C:

1920 x 1080 при 60Hz (аналогов входен сигнал)

1920 x 1080 при 75Hz (цифров сигнал)

325E1C:

1920 x 1080 при 60Hz (аналогов входен сигнал)

2560 x 1440 при 75Hz (цифров сигнал)

328E1C:

3840 x 2160 при 60Hz (цифров сигнал)

2 Препоръчителна разделителна способност

321E1SC/322E1C:

1920 x 1080 при 60Hz (цифров сигнал)

325E1C:

1920 x 1080 при 60Hz (аналогов входен сигнал)

2560 x 1440 при 60Hz (цифров сигнал)

328E1C:

3840 x 2160 при 60Hz (цифров сигнал)

321E1SC/322E1C:

| Х. честота (kHz) | Разделителна способност | В. честота (Hz) |
|------------------|-------------------------|-----------------|
| 31,47 | 720x400 | 70,09 |
| 31,47 | 640x480 | 59,94 |
| 35,00 | 640x480 | 66,67 |
| 37,86 | 640x480 | 72,81 |
| 37,50 | 640x480 | 75,00 |
| 37,88 | 800x600 | 60,32 |
| 46,88 | 800x600 | 75,00 |
| 48,36 | 1024x768 | 60,00 |
| 60,02 | 1024x768 | 75,03 |
| 63,89 | 1280x1024 | 60,02 |
| 79,98 | 1280x1024 | 75,03 |
| 55,94 | 1440x900 | 59,89 |
| 70,64 | 1440x900 | 74,98 |
| 65,29 | 1680x1050 | 59,95 |
| 67,50 | 1920x1080 | 60,00 |
| 83,89 | 1920x1080 | 74,97 |

325E1C:

| Х. честота (kHz) | Разделителна способност | В. честота (Hz) |
|------------------|-------------------------|-----------------|
| 31,47 | 720 x 400 | 70,09 |
| 31,47 | 640 x 480 | 59,94 |
| 35,00 | 640 x 480 | 66,67 |
| 37,86 | 640 x 480 | 72,81 |
| 37,50 | 640 x 480 | 75,00 |
| 37,88 | 800 x 600 | 60,32 |
| 46,88 | 800 x 600 | 75,00 |
| 48,36 | 1024 x 768 | 60,00 |
| 60,02 | 1024 x 768 | 75,03 |
| 44,77 | 1280x 720 | 59,86 |
| 63,89 | 1280 x 1024 | 60,02 |
| 79,98 | 1280 x 1024 | 75,03 |
| 55,94 | 1440 x 900 | 59,89 |
| 70,64 | 1440 x 900 | 74,98 |
| 65,29 | 1680 x 1050 | 59,95 |
| 67,50 | 1920 x 1080 | 60,00 |

328E1C:

| Х. честота (kHz) | Разделителна способност | В. честота (Hz) |
|------------------|-------------------------|-----------------|
| 31,47 | 720 x 400 | 70,09 |
| 31,47 | 640 x 480 | 59,94 |
| 35,00 | 640 x 480 | 66,67 |
| 37,86 | 640 x 480 | 72,81 |
| 37,50 | 640 x 480 | 75,00 |
| 37,88 | 800 x 600 | 60,32 |
| 46,88 | 800 x 600 | 75,00 |
| 48,36 | 1024 x 768 | 60,00 |
| 60,02 | 1024 x 768 | 75,03 |
| 44,77 | 1280x 720 | 59,86 |
| 63,89 | 1280 x 1024 | 60,02 |
| 79,98 | 1280 x 1024 | 75,03 |
| 55,94 | 1440 x 900 | 59,89 |
| 70,64 | 1440 x 900 | 74,98 |
| 65,29 | 1680 x 1050 | 59,95 |
| 67,50 | 1920 x 1080 | 60,00 |
| 67,50 | 3840 x 2160 | 30,00 |
| 135,00 | 3840 x 2160 | 60,00 |
| 133,29 | 1920x2160 | 59,99 |

 **Забележка**

Помнете, че дисплеят работи най-добре при разделителна способност 321E1SC/322E1C: 1920x1080 при 60Hz 325E1C: 1920x1080 при 60Hz(аналогов входен сигнал)&2560x1440 при 60Hz(цифров сигнал) 328E1C: 3840x2160 при 60Hz. За най-добро качество на картината използвайте препоръчаната разделителна способност.

7. Управление на захранването

Ако вашият компютър има инсталирана видео платка или програма, съвместима с VESA DPM, мониторът автоматично намалява консумацията на енергия, когато не се използва. При отчитане на активност на клавиатурата, мишката или други устройства, мониторът ще се "събуди" автоматично. Таблицата по-долу показва консумацията на енергия и сигналите при използване на функцията за автоматично намаляване на консумацията на енергия:

321E1SC:

| Определяне на управление на захранването | | | | | |
|--|-------|------------------|------------------|-------------------------------------|--------------------|
| VESA режим | Видео | Х. синхронизация | В. синхронизация | Консумация | Цвят на индикатора |
| Активно | Вкл. | Да | Да | 37,00 W (станд.) 43,70 W (макс.) | Бял |
| Заспиване (Режим на готовност) | Изкл. | Не | Не | 0,5 W (станд.) | Бяло (премигва) |
| Изключен режим | Изкл. | - | - | 0,3 W (станд.) | Изкл. |

322E1C:

| Определяне на управление на захранването | | | | | |
|--|-------|------------------|------------------|-------------------------------------|--------------------|
| VESA режим | Видео | Х. синхронизация | В. синхронизация | Консумация | Цвят на индикатора |
| Активно | Вкл. | Да | Да | 40,60 W (станд.) 50,40 W (макс.) | Бял |
| Заспиване (Режим на готовност) | Изкл. | Не | Не | 0,3 W (станд.) | Бяло (премигва) |
| Изключен режим | Изкл. | - | - | 0,3 W (станд.) | Изкл. |

325E1C:

| Определяне на управление на захранването | | | | | |
|--|-------|------------------|------------------|-------------------------------------|--------------------|
| VESA режим | Видео | Х. синхронизация | В. синхронизация | Консумация | Цвят на индикатора |
| Активно | Вкл. | Да | Да | 47,30 W (станд.) 60,50 W (макс.) | Бял |
| Заспиване (Режим на готовност) | Изкл. | Не | Не | 0,3 W (станд.) | Бяло (премигва) |
| Изключен режим | Изкл. | - | - | 0,3 W (станд.) | Изкл. |

328E1C:

| Определяне на управление на захранването | | | | | |
|--|-------|------------------|------------------|-------------------------------------|--------------------|
| VESA режим | Видео | Х. синхронизация | В. синхронизация | Консумация | Цвят на индикатора |
| Активно | Вкл. | Да | Да | 61,08 W (станд.) 83,29 W (макс.) | Бял |
| Заспиване (Режим на готовност) | Изкл. | Не | Не | 0,5 W (станд.) | Бяло (премигва) |
| Изключен режим | Изкл. | - | - | 0,3 W (станд.) | Изкл. |

Следната настройка се използва за измерване на консумацията на енергия на монитора.

- Разделителна способност на монитора:
321E1SC/322E1C: 1920x1080
325E1C: 1920x1080(аналогов входен сигнал)&2560x1440(цифров сигнал)
328E1C: 3840x2160
- Контраст: 50%
- Яркост: 90%
- Цветна температура: 6500k с пълно бяло

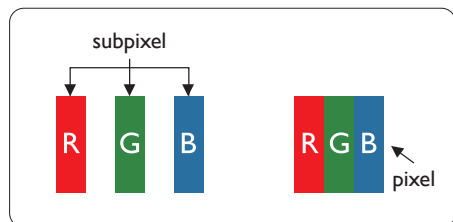
 **Забележка**

Тези данни са предмет на промяна без предупреждение.

8. Грижи за клиентите и гаранция

8.1 Правила на Philips за дефектните пиксели при монитори с плосък екран

Philips се стреми да доставя изделия с най-високо качество. Ние използваме някои от най-модерните производствени процеси в отрасъла и практикуваме строго управление на качеството. Въпреки това са неизбежни дефекти на пиксели или подпиксели в панели за TFT монитори, използвани за монитори с плосък екран. Никой производител не може да гарантира, че всички панели ще бъдат без дефекти в пикселите, но Philips гарантира, че всеки монитор с неприемлив брой дефекти ще бъде ремонтиран или заменен в гаранция. В тази бележка са обяснени различните типове пикселни дефекти и се дефинират приемливите нива за дефекти от всеки тип. За определяне на панел за TFT монитор като нуждаещ се от ремонт или замяна под гаранция, броят на пикселните дефекти в него трябва да превишава тези приемливи нива. Например, дефектните подпиксели не могат да надвишават 0,0004%. Освен това Philips задава дори по-високи стандарти на качество за определени типове или комбинации пикселни дефекти, които са по-забележими от други. Тези правила важат за целия свят.



Пиксели и подпиксели

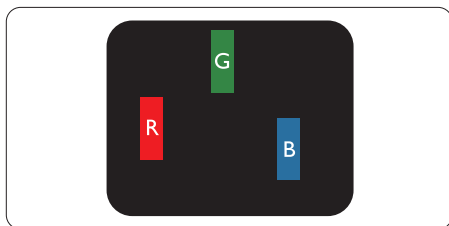
Пикселът (елемент от картина) е съставен от три подпиксела в основните цветове червено, зелено и синьо. Много пиксели заедно образуват образ. Когато всички подпиксели на един пиксел светят, трите подпиксела заедно се виждат като един бял пиксел. Когато всички са тъмни, трите цветни подпиксела заедно се виждат като един черен пиксел. Другите съчетания от светещи и тъмни подпиксели изглеждат като единични пиксели от други цветове.

Типове пикселни дефекти

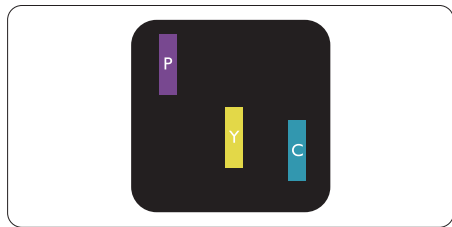
Дефектите в пикселите и подпикселите се виждат на екрана по различен начин. В рамките на всяка категория има две категории пикселни дефекти и няколко типа подпикселни дефекти.

Дефекти от типа "светла точка"

Дефектите от типа "светла точка" представляват пиксели или подпиксели, които постоянно светят или са "включени". С други думи, светлата точка е подпиксел, който се откроява на екрана, когато мониторът показва тъмна картина. Дефектите от типа "светла точка" са следните.

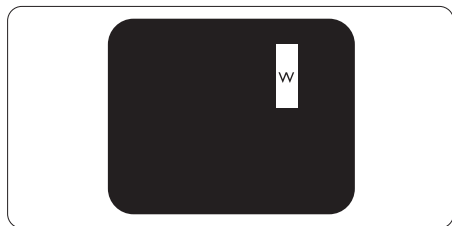


Един светещ червен, зелен или син подпиксел.



Два съседни светещи подпиксела:

- Червено + Синьо = Виолетово
- Червено + Зелено = Жълто
- Зелено + Синьо = Циан (светлосиньо)



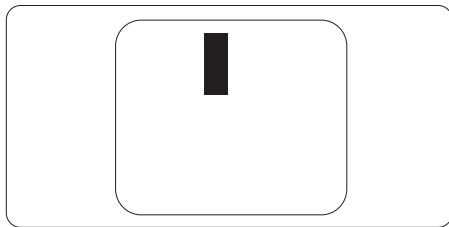
Три съседни светещи подпиксела (един бял пиксел).

☰ Забележка:

Червената или синята светла точка трябва да бъде с над 50% по-ярка от съседните точки, докато зелената светла точка е с 30% по-ярка от съседните точки.

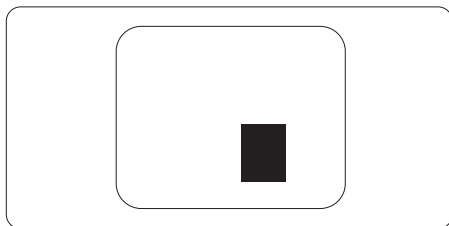
Дефекти от типа "черна точка"

Дефектите от типа "черна точка" представляват пиксели или подпиксели, които са постоянно тъмни или "изключени". С други думи, тъмна точка е подпиксел, който се откроява на екрана, когато мониторът показва светла картина. Дефектите от типа "черна точка" са следните.



Близост на пикселните дефекти

Тъй като пикселните и подпикселните дефекти от един и същ тип, които се намират близо един до друг, може да бъдат по-забележими, Philips определя и толеранси за близостта на пикселните дефекти.



Толеранси на пикселните дефекти

За да се определи за замяна поради пикселни дефекти по време на гаранционния срок, панел на TFT монитор на монитор с плосък панел на Philips трябва да има пикселни или подпикселни дефекти, които превишават толерансите, изброени в следните таблици.

| ДЕФЕКТИ ЯРКА ТОЧКА | ПРИЕМЛИВО НИВО |
|---|-----------------------|
| 1 светещ подпиксел | 2 |
| 2 съседни светещи подпиксела | 1 |
| 3 съседни светещи подпиксела (един бял пиксел) | 0 |
| Разстояние между два дефекта ярка точка* | ≥15mm |
| Сумарни дефекти ярка точка от всички типове | 3 |
| ДЕФЕКТИ ЧЕРНА ТОЧКА | ПРИЕМЛИВО НИВО |
| 1 тъмен подпиксел | 5 или по-малко |
| 2 съседни тъмни подпиксела | 2 или по-малко |
| 3 съседни тъмни подпиксела | 1 |
| Разстояние между два дефекта черна точка* | ≥5mm |
| Сумарни дефекти черна точка от всички типове | 5 или по-малко |
| СУМАРНИ ТОЧКОВИ ДЕФЕКТИ | ПРИЕМЛИВО НИВО |
| Сумарни дефекти ярка или черна точка от всички типове | 5 или по-малко |

 **Забележка**

или 2 съседни подпикселни дефекта = 1 точков дефект.

8.2 Грижи за клиента и гаранция

За повече информация за това какво влиза в гаранцията, както и за допълнителните изисквания за поддръжка във Вашия регион, посетете уеб сайта www.philips.com/support. За повече информация се обърнете към Центъра за обслужване на клиенти на Philips.

За гаранционния период вижте Гаранционни условия в ръководството с важна информация.

Относно удължената гаранция, ако искате да удължите стандартния гаранционен период, това е възможно чрез сервизния пакет след изтичане на гаранцията, който се предлага от нашия сертифициран сервизен център.

Ако искате да използвате тази услуга, трябва да я закупите в рамките на 30 дни от датата на покупка на Вашия продукт. По време на удължения гаранционен период, услугата включва вземане, ремонт и връщане. Потребителят, обаче, трябва да покрие разходите.

Ако сертифициран сервиз не може да извърши необходимите поправки по време на удължената гаранция, ще открием алтернативни решения за Вас, ако е възможно, в рамките на периода на удължената гаранция, който сте закупили.

Свържете се с представител на Обслужване на клиенти на Philips или локален център за контакт (чрез номера за грижа за клиента) за повече информация.

Номерът на центъра за обслужване на клиенти на Philips е посочен по-долу.

| Локален стандартен гаранционен период | Удължен гаранционен период | Общ гаранционен период |
|---------------------------------------|----------------------------|--|
| В зависимост от различните региони | + 1 година | Локален стандартен гаранционен период +1 |
| | + 2 години | Локален стандартен гаранционен период +2 |
| | + 3 години | Локален стандартен гаранционен период +3 |

**Необходимо е доказателство за първоначалната покупка и удължения гаранционен период.

Забележка

Вижте ръководството с важна информация за регионалната гореща линия, която е достъпна на уебсайта за поддръжка на Philips.

9. Отстраняване на неизправности и често задавани въпроси

9.1 Отстраняване на неизправности

Тази страница съдържа информация за проблемите, които могат да се решат от потребителя. Ако проблемът не се е отстранил след като сте пробвали тези решения, свържете се с представител от обслужване на клиенти на Philips.

1 Често срещани проблеми

Няма изображение (Индикаторът за вкл./изкл. не свети)

- Уверете се, че захранващият кабел е включен към контакта и към монитора.
- Уверете се, че бутонът за вкл./изкл. отпред на монитора е в положение ИЗКЛ., след което го натиснете така, че да бъде в положение ВКЛ..

Няма изображение (Индикаторът за вкл./изкл. е бял)

- Уверете се, че компютърът е включен.
- Уверете се, че сигналният кабел е правилно свързан към компютъра.
- Уверете се, че щифтчетата на кабела на монитора не са огънати. Ако е така, сменете кабела.
- Функцията Икономичен режим може да е активирана.

На екрана пише

Check cable connection

- Уверете се, че кабелът на монитора е правилно свързан към компютъра. (Вижте и Ръководството за бърз старт).
- Проверете дали кабелът на монитора има огънати щифтчета.
- Уверете се, че компютърът е включен.

Бутонът AUTO (АВТ.) не функционира.

- Функцията Auto (Авт.) е приложима само в VGA-analog (аналогов VGA) режим. Ако резултатът не е задоволителен, можете да направите ръчни настройки като използвате екранното меню.

Забележка

Функцията Auto (Авт.) не е приложима в DVI-Digital (цифров DVI) режим, защото тогава не е необходима.

Видими следи от пушек или искри

- Не предприемайте каквито и да било стъпки за отстраняване на неизправности.
- Незабавно изключете монитора от мрежовото захранване за Вашата безопасност.
- Свържете се незабавно с представител от обслужване на клиенти на Philips.

2 Проблеми с картината

Изображението не е центрирано.

- Настройте позицията на образа като използвате функцията "Авт." от основните команди на екранното меню.
- Настройте положението на екрана с помощта на функциите на екранното меню Фаза / Честота в Настройки. Това е възможно само във VGA режим.

Изображението на екрана вибрира.

- Проверете дали сигналният кабел е правилно свързан с графичната карта или с компютъра.

Появяват се вертикални линии.



- Настройте образа като използвате функцията "Авт." от основните бутони на екранното меню.
- Отстранете вертикалните линии с помощта на функциите на екранното меню Фаза / Честота в Настройки. Това е възможно само във VGA режим.

Появяват се хоризонтални линии.



- Настройте образа като използвате функцията "Авт." от основните бутони на екранното меню.
- Отстранете вертикалните линии с помощта на функциите на екранното меню Фаза / Честота в Настройки. Това е възможно само във VGA режим.

Изображението изглежда размазано, неясно, или прекалено тъмно.

- Настройте контраста и яркостта от екранното меню.

"Остатъчен образ", "прегаряне" или "изображение призрак" остават на екрана след изключване на захранването.

- Непрекъснато показване на неподвижни или статични изображения продължително време може да доведе до "прегаряне", познато също като "остатъчен образ" или изображение "призрак". "Прегаряне", "остатъчен образ" или

изображение "призрак" е добре познато явление в технологията на LCD панелите. В повечето случаи това "прегаряне" или "остатъчен образ" или "образ призрак" ще изчезне постепенно след изключване на захранването.

- Когато оставяте компютъра без надзор, винаги активирайте движещ се скрийнсейвър.
- Винаги активирайте програма за периодично опресняване на екрана на LCD монитора при показване на статично съдържание.
- Ако не активирате скрийнсейвър или ако не използвате приложение за периодично опресняване на екрана, възможно е да наблюдавате симптоми на "прегаряне", силен "остатъчен образ" или "образ призрак", които не изчезват и не могат да бъдат поправени. Тази повреда не се покрива от гаранцията.

Изображението изглежда разкривено. Текстът е неясен или замъглен.

- Настройте разделителната способност на екрана на компютъра на същия режим като препоръчителната оптимална разделителна способност на монитора.

Зелени, червени, сини, тъмни и бели точки се появяват на екрана.

- Оставащите точки са нормално явление за течни кристали, използвани в днешните технологии. Вижте политиката за пикселите за повече информация.

* Светлината при "включване" е прекалено силна и дразнеща.

- Можете да настроите светлината при "включване" с помощта на настройките на индикатора за вкл./изкл. в основните команди на екранното меню.

За допълнителна помощ, вижте информацията за контакт с обслужване на клиенти, описана в ръководството за важна информация и се свържете с представител на обслужване на клиенти на Philips.

* **Различна функционалност в зависимост от дисплея.**

9.2 Общи често задавани въпроси

В. 1: Когато инсталирам монитора, какво трябва да направя, ако на екрана се появи съобщение "Не може да работи в този видео режим"?

Отг.: Препоръчителна резолюция за този монитор:

321E1SC/322E1C:

1920x1080 при 60Hz

325E1C: 1920x1080 при

60Hz(аналогов входен

сигнал)&2560x1440 при

60Hz(цифров сигнал)

328E1C: 3840x2160 при 60Hz.

- Отстранете всички кабели, след което свържете компютъра към монитора, който сте използвали до сега.
- В менюто Start (Старт) на Windows изберете Settings (Настройки)/ Control Panel (Команден панел). В прозореца Control Panel (Команден панел), изберете иконата Display (Дисплей). В Команден панел на Дисплея, изберете раздел "Настройки". В раздел настройки, в поле "Област на работния плот" преместете плъзгача на 321E1SC/322E1C:
1920x1080
325E1C: 1920x1080(аналогов входен сигнал)&2560x1440(цифров сигнал)
328E1C: 3840x2160 пиксела.

- Отворете "Разширени свойства", задайте Скорост на обновяване на 60Hz, след което натиснете ОК.

- Рестартирайте компютъра и повторете стъпки 2 и 3, за да проверите дали компютърът е настроен на 321E1SC/322E1C:
1920x1080 при 60Hz
325E1C: 1920x1080 при 60Hz(аналогов входен сигнал)&2560x1440 при 60Hz(цифров сигнал)
328E1C: 3840x2160 при 60Hz.

- Изключете компютъра, изключете стария монитор и включете Philips LCD монитор.

- Включете монитора и след това включете компютъра.

В. 2: Каква е препоръчителната скорост на опресняване за LCD монитора?

Отг.: Препоръчителната скорост на опресняване на LCD мониторите е 60Hz. В случай на смущения на екрана, можете да настроите монитора на 75Hz, за да проверите дали смущението ще изчезне.

В. 3: Какво са файловете .inf и .icm? Как да инсталирам драйверите (.inf и .icm)?

Отг.: Това са файловете на драйверите за Вашия монитор. Вашият компютър може да поиска драйвери за монитора (файлове .inf и .icm) първия път, когато инсталирате монитора си. Следвайте инструкциите в ръководството на потребителя. Драйверите за монитора (файлове .inf и .icm) ще се инсталират автоматично.

В. 4: Как да променя разделителната способност на монитора?

Отг.: Вашата графична карта/ драйвери и мониторът заедно определят наличните резолюции. Можете да изберете желаната разделителна способност от Windows® Контролен панел с "Свойства на дисплея".

В. 5: Какво ще стане, ако сбъркам, докато настройвам монитора чрез екранното меню?

Отг.: Просто натиснете бутона ОК, след което "Възстанови", за да върнете първоначалните фабрични настройки.

В. 6: LCD екранът устойчив ли е на издраскване?

Отг.: Като цяло препоръчваме повърхността на панела да не се подлага на излишен шок и да се пази от остри или тъпи предмети. Когато боравите с монитора се уверете, че върху повърхността на панела не се прилага налягане или сила. Това може да анулира гаранционните условия.

В. 7: Как се почиства повърхността на LCD екрана?

Отг.: За стандартно почистване използвайте чисто, меко парче плат. За по-щателно почистване, използвайте изопропилов алкохол. Не използвайте разтворители като етилов алкохол, етанол, ацетон, хексан и др.

В. 8: Мога ли да променя настройките на цветовете на монитора?

Отг.: Да, можете да промените настройките на цветовете от екранното меню като направите следното:

- Натиснете "ОК" за извеждане на екранното меню.

- Натиснете "стрелката надолу", за да изберете опцията "Цвят", след което натиснете "ОК", за да влезете в настройката на цветовете, където ще видите трите настройки, показани по-долу.

1. Цветова температура: С настройките до 5000K, панелът изглежда "топъл, с червено-бял тон", а при цетева температура от 11500K има "студени, синьо-бели тонове".
2. sRGB; този стандарт се използва, за да се гарантира правилната размяна на цетеове между различни устройства (напр. цифрови камери, монитори, принтери, скенери и др.)
3. Потребителски: потребителят избира предпочитаната настройка за цетеа като настройва червеното, зеленото и синьото.

📌 Забележка

Единица за цетеа на светлината, която се излъчва от обект, докато той бива нагряван. Тази единица се изразява с помощта на абсолютна скала (градуси Келвин). По-ниските температури по Келвин, напр. 2004K са червени; по-високите, напр. 9300K, са сини. Неутралната температура е бяла, 6504K.

В. 9: Мога ли да свържа моя LCD монитор към всеки вид компютър, работна станция или Mac?

Отг.: Да. Всички LCD монитори на Philips са напълно съвместими със стандартните компютри, Mac-ове и работни станции. Може да има нужда от кабелен адаптер, за да свържете монитора с Mac система.

Свържете се с търговски представител на Philips за повече информация.

В. 10: LCD мониторите на Philips поддържат ли "Plug-and-Play"?

Отг.: Да, мониторите са съвместими с Plug-and-Play за Windows 10/8.1/8/7, Mac OSX.

В. 11: Какво означава фиксиране на изображението, прегаряне, остатъчен образ или изображение "призрак" на LCD панелите?

Отг.: Непрекъснато показване на неподвижни или статични изображения продължително време може да доведе до "прегаряне", познато също като "остатъчен образ" или изображение "призрак". "Прегаряне", "остатъчен образ" или изображение "призрак" е добре познато явление в технологията на LCD панелите. В повечето случаи това "прегаряне" или "остатъчен образ" или "образ призрак" ще изчезнат постепенно след изключване на захранването. Когато оставяте компютъра без надзор, винаги активирайте движещ се скрийнсейвър. Винаги активирайте програма за периодично опресняване на екрана на LCD монитора при показване на статично съдържание.


Предупреждение

Сериозни симптоми на прегаряне, остатъчен образ или изображение "призрак" няма да изчезнат и не могат да се поправят. Тази повреда не се покрива от гаранцията.

В. 12: Защо моят екран не показва ясен текст, а буквите са назъбени?

Отг.: Вашият монитор работи най-добре при резолюция 321E1SC/322E1C: 1920x1080 при 60Hz 325E1C: 1920x1080 при 60Hz(аналогов входен сигнал)&2560x1440 при 60Hz(цифров сигнал) 328E1C: 3840x2160 при 60Hz. За най-добри резултати използвайте тази разделителна способност.

В. 13: Как да отключа/заклуча горещия клавиш?

Отг.: Натиснете /ОК за 10 секунди за отключване на горещия клавиш, тогава на монитора се извежда "Внимание" за показване статуса отключено/заклучено, както е показано на илюстрацията.

Monitor controls unlocked

Monitor controls locked

В. 14 Къде мога да открия ръководството с важна информация, споменато в EDFU?

Отг.: Ръководството с важна информация може да бъде изтеглено от уеб сайта за поддръжка на Philips.



2019 © TOP Victory Investments Ltd. Всички права запазени.

Този продукт е произведен и се продава на отговорността на Top Victory Investments Ltd. Top Victory Investments Ltd. предоставя гаранцията на продукта. Philips и емблемата с щита на Philips са регистрирани търговски марки на Koninklijke Philips N.V. и се използват под лиценз.

Техническите характеристики подлежат на промяна без предупреждение.

Версия: M1321ECE1T