

Rohnson®

Вертикална прахосмукачка 2 in 1

Модел : R-1239



Инструкция за употреба

220-240V~,50/60Hz, 700W max



За ваша безопасност, моля, прочетете това ръководство преди употреба. Неправилната работа може да доведе до повреда на продукта или дори до нараняване. Моля, съхранявайте правилно това ръководство за бъдеща употреба и поддръжка.

Предпазни мерки

1. Прочетете внимателно инструкциите.
2. Преди да използвате уреда, проверете дали напрежението на електрическата мрежа отговаря на напрежението, посочено на табелката с данни.
3. Уредът трябва да бъде свързан към правилно заземен електрически контакт.
4. Винаги изваждайте щепсела от контакта, когато уредът не се използва и преди извършване на операции по почистване или поддръжка.
5. Винаги изваждайте щепсела от контакта, преди да отворите уреда.
6. Никога не използвайте метилов спирт или други разтворители за почистване на уреда.
7. Не използвайте уреда за почистване на течности.
8. Никога не оставяйте уреда без надзор, когато е включен. Съхранявайте уреда далеч от обсега на деца или болни хора.
9. Този уред е подходящ само за домашна употреба. Използвайте, както е описано в тази брошура с инструкции.
10. Не включвайте уреда, ако изглежда, че е повреден по някакъв начин.
11. За ремонт или аксесоари. Свържете се с вашия дилър или оторизиран сервизен център.
12. Ако охранващият кабел е повреден, той трябва да бъде заменен от производителя или негов сервизен агент или лице с подобна квалификация, за да се избегне опасност.
13. Този уред може да се използва от деца на възраст над 8 години и лица с намалени физически, сетивни или умствени способности или липса на опит и познания, ако са под наблюдение или са инструктирани относно използването на уреда по безопасен начин. Децата не трябва да си играят с уреда. Почистването и поддръжката не трябва да се извършват от деца без надзор.
14. Дръжте уреда и неговия кабел далеч от обсега на деца под 8 години.
15. Не изваждайте щепсела от контакта, като дърпате кабела или самия уред.
16. Не използвайте уреда за почистване на запалени кибрит, угарки от цигари и гореща пепел.
17. Не използвайте уреда върху мокри повърхности.
18. Не запушвайте отворите за въздух.
19. Не използвайте уреда за вакуумиране на игли, карфици или конци.
20. Не изваждайте щепсела, като дърпате кабела или самия уред.
21. Не прекарвайте уреда върху охранващия кабел.
22. Не запушвайте отворите за въздух.

Предпазни мерки

Важно: Ако смукателният отвор в уреда или маркучът е блокиран, изключете прахосмукачката и отстранете блокажа, преди да стартирате уреда отново.

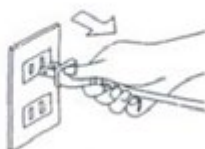
1. Не работете с прахосмукачката твърде близо до нагреватели, радиатори или фасове от цигари.



2. Преди да включите щепсела в контакта, уверете се, че ръцете ви са сухи.

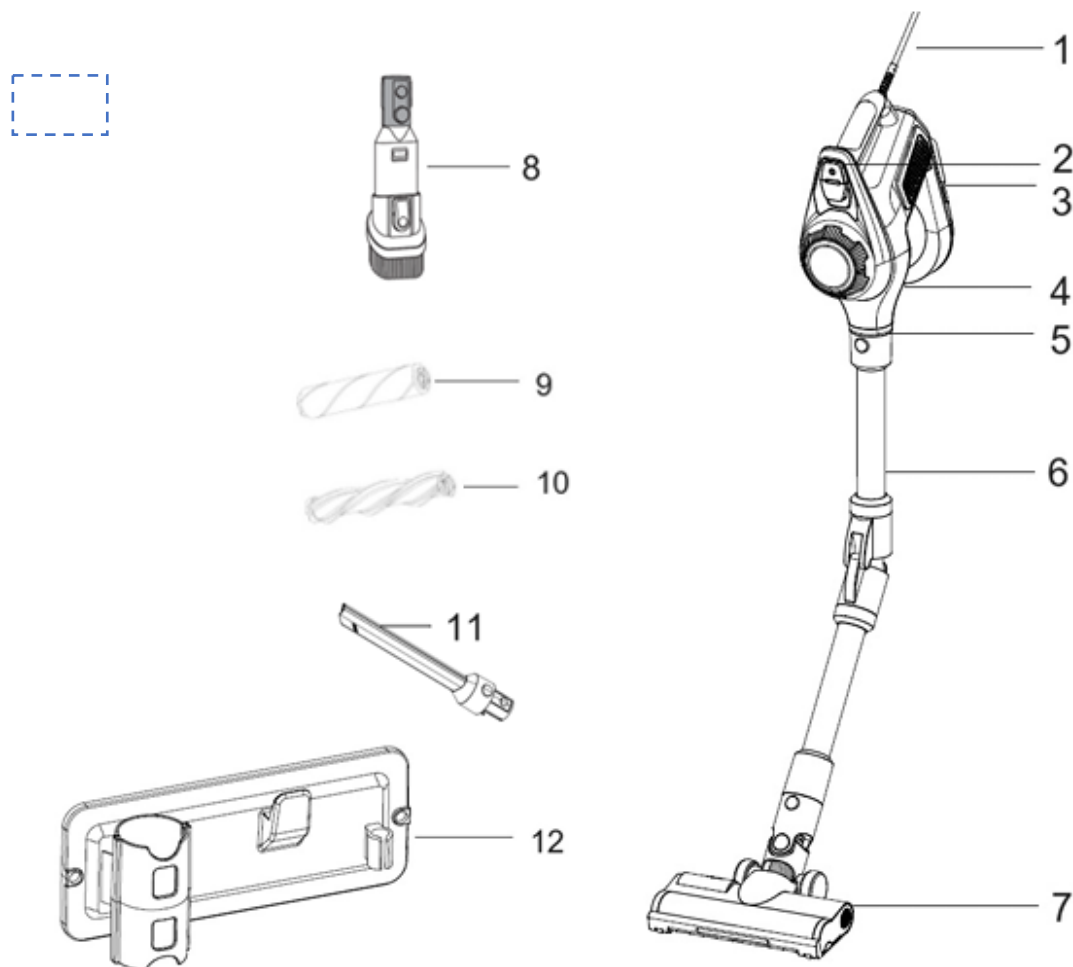


3. Преди да започнете прахосмукачката, не забравяйте да отстраните големи или остри предмети, които могат да повредят контейнера за прах.
4. Когато изваждате щепсела от контакта, дърпайте щепсела, а не захранващия кабел.



5. Не вдигайте нищо, което гори или дими, като цигари, кибрит или гореща пепел.
6. Не използвайте без контейнер за прах.

Описание на уреда

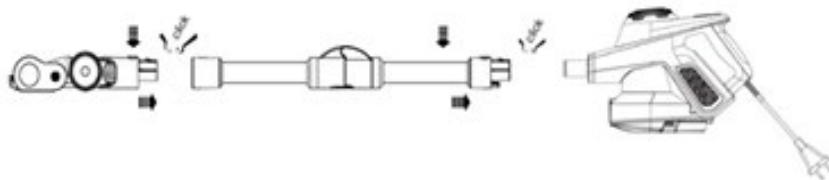


1. Захранващ кабел
2. Превключвател
3. Бутон за освобождаване на контейнера
4. Бутон за освобождаване на дъното на контейнера
5. Сукателен отвор
6. Сгъваема тръба
7. Четка за под
8. Малък крайник 2 in 1
9. Мека ролка (подходящ за твърди подови настилки)
10. Ролка с четка (подходящ за мокети)
11. Дълъг тесен крайник
12. Стойка за монтиране на стена

Подготовка

Прикрепете тръбата и четката за под към основното тяло

Натиснете тръбата или четката за под в отвора на смукателния отвор.



Следват препоръки за използване на аксесоари:

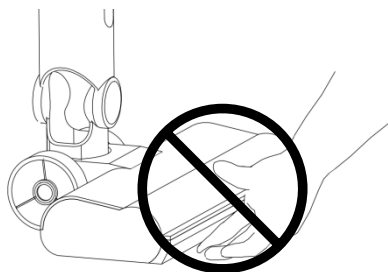


2 в 1 малък накрайник и дългият тесен накрайник са подходящи за почистване на радиатори, цепнатини, ъгли, долни дъски и между възглавници. Използвайте мека ролка за подове и ролка с четка за килими.

Начин на работа

Внимание: Електрическата четка съдържа движещи се части! За да избегнете нараняване, не докосвайте четката, когато работи прахосмукачката, например докосването на въртящата се ролка може да причини порязвания, драскотини или други наранявания; за да поддържате прахосмукачката, първо изключете машината и внимавайте, ако я използвате близо до деца (Фиг. 1).

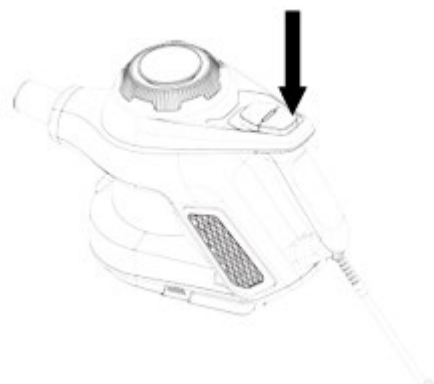
Фиг.1



Внимание: Отворът на смукателния отвор трябва да е отворен и без никакви препятствия през цялото време. В противен случай моторът ще прегрее и може да се повреди.

Захранване:

- Превключвателят е в същата позиция. Натиснете превключвателя, за да включите или изключите прахосмукачката.



Използване като вертикалка прахосмукачка

- Поставете телескопичната тръба в прахосмукачката.
- Изберете подходящия аксесоар (тесен накрайник или четка за под) и го прикрепете към отвора на прахосмукачката.

Забележка: можете да изберете да не поставяте тесния накрайник или четката за под, когато работите.

- Натиснете превключвателя, включете уреда. Когато приключите с използването на уреда, натиснете превключвателя за да изключите уреда.

Използване като ръчна прахосмукачка

- Извадете телескопичната тръба от прахосмукачката и след това поставете четката.

Забележка: Можете да изберете да оставите тесния накрайник или четката за под, прикрепени към прахосмукачката, когато работите.

- Натиснете, за да включите или изключите уреда.

Съхранение

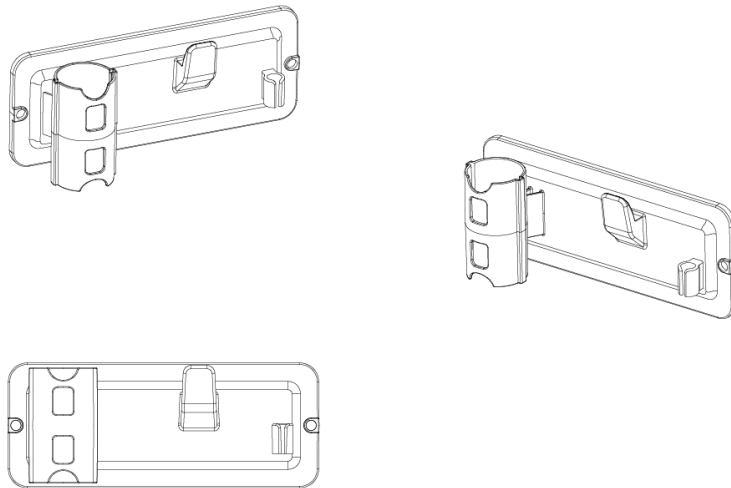
Съхранявайте уреда на сухо място и го пазете от прекомерна топлина или пряка слънчева светлина.

Монтиране стойка за стена

Използвайте 3М лента или винтове.

Ако използвате винтовете, преди пробиване се уверете, че в стената няма кабели.

- Фиксирайте стойката към стената с помощта на предоставените винтове.
- Уверете се, че е подравнена правилно: вдлъбнатините трябва да сочат нагоре.



- Закачете уреда в голямата приставка отгоре.

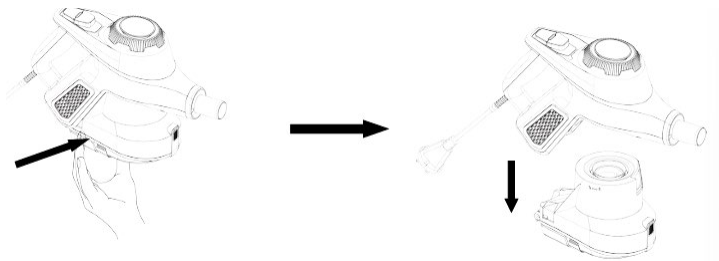
Почистване и смяна на филтъра

За да осигурите най-добра работа на вашия уред, важно е редовно да почиствате филтрите, кошчето и да проверявате за запушвания.

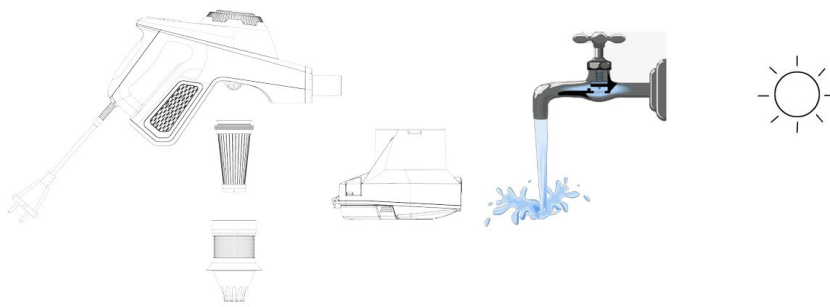
Препоръчваме да измивате на филтрите поне веднъж месечно и смяна веднъж годишно. Филтрите може да се нуждаят от по-често почистване и подмяна в зависимост от това колко често се използва устройството.

За да почистите филтрите, следвайте стъпките по-долу:

- Изтупайте филтрите, за да премахнете праха.
 - Измивайте филтрите само със студена вода.
 - Повторете измиването на филтрите, докато потече чиста вода.
 - Оставете филтрите да изсъхнат напълно в сухо помещение с добра циркулация на въздуха за поне 24 часа.
 - Уверете се, че филтрите са напълно сухи, преди да ги монтирате.
1. За да извадите контейнера за прах, натиснете надолу бутона за освобождаване и отделете контейнера за прах от основното устройство.



2. Завъртете и издърпайте филтъра от контейнера за прах.



3. Изпразнете праха от контейнера.
4. Изплакнете филтъра със студена вода и след това го оставете да изсъхне на въздух за 24 часа, преди да го поставите обратно в контейнера за чаша за прах.

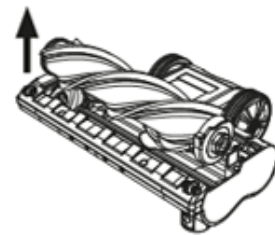
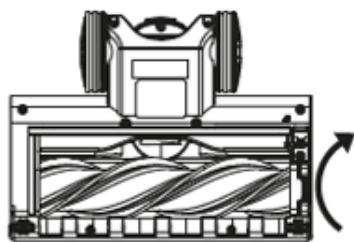
Важно: НЕ използвайте пералня за почистване на филтъра за прах. Не използвайте сешоар за изсушаване. СУШЕТЕ САМО НА ВЪЗДУХ.

5. Поставете внимателно филтъра в отделението. НИКОГА не работете с прахосмукачката без поставен филтър за прах.
6. Прикрепете контейнера към основното тяло на уреда.

Почистване на турбо четката

Съвет: След използване за определен период от време, ролковата четка може да бъде заплетена с остатъци като краища на конци, косми, влакна и т.н., което ще повлияе пряко на почистващия ефект и трябва да се почисти навреме.

1. Избършете корпуса с влажна кърпа.
2. За да премахнете ролката, освободете ключалката и свалете страничния капак.
3. Отстранете ролката от страни.



4. Избършете ролката или я почистете под течаща вода, ако е необходимо. Отстранете косми и други замърсявания.
5. Оставете ролката да изсъхне напълно.
6. Поставете ролката и страничния капак обратно

Отстраняване на неизправности

Ако откриете проблем, докато използвате продукта, моля, първо прегледайте ключовите точки и решения в следващата таблица. Ако проблемът все още не може да бъде разрешен, моля, свържете се с центъра за следпродажбено обслужване за обработка.

Внимание: Моля, изключете прахосмукачката преди поддръжка, в противен случай може да причини токов удар или друго нараняване.

Проблем	Възможни причини	Решения
Прахосмукачката не тръгва	<ol style="list-style-type: none">Щепселът не е поставен на място или в контакта няма електричество.Превключвателят на машината не е включен.	<ol style="list-style-type: none">Поставете отново щепсела и се уверете, че контактът е запазен.Включете машината и натиснете превключвателя;
Звукът на машината е необичаен	Контейнера за прах е пълен или въздуховодът е запушен;	Извадете контейнера за прах и почистете боклука или запушванията
Слаба смукателна мощност	<ol style="list-style-type: none">Контейнера за прах е пъленФилтърът трябва да се почистиИма нужда от смяна на филтъраВръзката на тръбата, смукателната дюза, другите аксесоари и прахосмукачката не са монтирани на мястоСмукателния отвор е блокиран и тръбата е блокирана	<ol style="list-style-type: none">Почистете контейнераПочистете филтъра според инструкциите в ръководствотоСвържете се с отдела за обслужване на клиенти, за да закупите резервен филтърСледвайте инструкциите за преинсталиранеПочистете дюзата и тръбата според инструкциите
При използване излиза прах	<ol style="list-style-type: none">Не е монтиран HEPA филтърапозицията на HEPA филтъра е неправилнаHEPA филтърът е повреден и трябва да бъде сменен	<ol style="list-style-type: none">Проверете дали HEPA филтърът е монтиран правилно според инструкциитеМонтирайте HEPA филтъра правилно според инструкциитеСвържете се с отдела за обслужване на клиенти, за да закупите резервен HEPA филтър



ВАЖНА ИНФОРМАЦИЯ ЗА ПРАВИЛНОТО ИЗХВЪРЛЯНЕ НА ПРОДУКТА В СЪОТВЕТСТВИЕ С ДИРЕКТИВА 2012/19/EU.

В края на експлоатационния живот продуктът не трябва да се изхвърля с домакинските отпадъци.

Необходимо е да се отнесе в специален местен център за разделно събиране на отпадъци или на предлагач подобна услуга търговец.

Разделното изхвърляне на домакинските електроуреди води до избягване на възможните отрицателни последици за околната среда и здравето, които произтичат от неподходящото изхвърляне, и позволява повторно използване на ценни материали за постигане на значителни спестявания на енергия и ресурси. Продуктът е обозначен със задраскано кошче за отпадъци като предупреждение за разделното.