

Rohnson

Фритюрник Air Fryer

Инструкция за употреба

Модел: R-2854



ПРЕДИ УПОТРЕБА, МОЛЯ, ПРОЧЕТЕТЕ И СЛЕДВАЙТЕ ВСИЧКИ МЕРКИ
ЗА БЕЗОПАСНОСТ, ПРЕДУПРЕЖДЕНИЯ, ПРЕДУПРЕЖДЕНИЯ И
ИНСТРУКЦИИ ЗА ЕКСПЛОАТАЦИЯ.

Прочетете инструкциите преди да работите с уреда.

- Това ръководство е изчерпателно ръководство с инструкции стъпка по стъпка за фритюрника с единична или двойна кошница и компоненти.
- Не забравяйте да прочетете, разберете и следвайте всички тези инструкции.
- За справяне с всякакви въпроси, свързани с поръчка на части, работа, сглобяване, отстраняване на неизправности, поддръжка, обслужване или нещо друго.
- Съхранявайте това ръководство на място, където може да се използва за текуща справка.

Предпазни мерки

- Изключвайте фритюрника от контакта, когато НЕ се използва, преди да поставите или свалите части и преди да почистите или извадите съдържанието. Уверете се, че фритюрникът първо се е охладил за около 30 минути. Преди да изключите щепсела, натиснете контрола ВКЛ./ИЗКЛ., за да изключите фритюрника, след това извадете щепсела от контакта, като хванете щепсела, а не кабела.
- Внимание: Винаги дръжте пожарогасител наблизо, когато готвите.
- Никога не оставяйте фритюрника без надзор, когато се използва.
- Никога не поставяйте ръце директно върху околните повърхности, тъй като те може да са горещи и да причинят сериозни наранявания или изгаряния.
- Винаги използвайте ръкавици, за да хванете дръжките на кошницата, тавата за печене, сепаратора и да извадите храна от фритюрника, тъй като горещите повърхности могат да причинят сериозни наранявания или изгаряния. Никога не докосвайте горещата храна.
- Винаги хващайте кошницата за дръжките.
- Винаги оставяйте фритюрника да се охлади, преди да почистите или боравите, поставяте или свалите части.
- Винаги се уверявайте, че кошницата е добре поставена и заключена на място, преди да работите.
- Фритюрника е домакински уред, предназначен за употреба на закрито.
- САМО при нормални температурни условия.
- НЕ използвайте фритюрника на открито, това може да причини сериозни наранявания, ако се намокри.
- Уверете се, че напрежението на източника на захранване е същото, както е посочено на табелката с данни на фритюрника.

Използването на неправилно свързване на източник на захранване анулира гаранцията и може да причини пожар, смърт или сериозни наранявания.

- НЕ позволявайте на захранващия кабел да прехвърли ръба на плота или да докосва горещи повърхности.
- НЕ работете с фритюрника с повреден кабел или щепсел или след като уредът не функционира или е бил повреден по някакъв начин. Върнете уреда в най-близкия оторизиран сервиз за проверка, ремонт или настройка.
- Необходимо е наблюдение, когато който и да е уред се използва в близост до деца.
- Използването на приставки, които не се препоръчват или продават от производителя, може да причини пожар, токов удар, смърт или сериозни наранявания.
- Децата не могат да използват фритюрника. Пазете този уред и неговия кабел далеч от деца и домашни любимци.
- Когато изваждате кошницата с храна от фритюрника, уверете се, че уредът е изключен, за да избегнете сериозни наранявания или изгаряния.
- Уверете се, че винаги имате комплект за първа помощ наблизо.
- Винаги работете с фритюрника, като кошницата е фиксирана на място.
- Когато използвате тавата за печене, се уверете, че са поставени правилно във всяка кошница преди готвене. Поставете храна върху тавата.
- За да проверите храната, използвайте ръкавици, за да хванете дръжките на кошницата и частично да я отворите. Ако храната е сготвена, изключете фритюрника, ако не, натиснете кошницата обратно на мястото ѝ и продължете да готвите.
- Внимание: Въздушният фритюрник с единична или двойна кошница **НЯМА** да функционира, освен ако кошницата не е поставена докрай и заключена на място.
- Внимание: Кошницата, тавата за печене и разделителят ще бъдат изключително **ГОРЕЩИ** след всяка употреба. Уверете се, че използвате ръкавици, за да защитите ръцете си.
- НЕ използвайте фритюрник за други цели, различни от предназначението им.
- Винаги изключвайте фритюрника от контакта, ако е оставен без надзор или не се използва.
- За да се предпазите от електрически опасности и трайни повреди **НИКОГА** не поставяйте фритюрника кошница във вода или други течности.
- Избягвайте контакт с горещи части, за да избегнете сериозни наранявания.
- Когато се използва, работете внимателно с фритюрника, за да

избегнете сериозни изгаряния и наранявания.

- НЕ работете с фритюрник в гараж за уреди. Когато съхранявате уреда в гараж за уреди, винаги изключвайте уреда от контакта. Ако не го направите, може да създадете риск от пожар, особено ако фурната докосне стените на гаража или вратата докосне модула, докато се затваря.

Мерки за безопасност

- Фритюрникът ще бъде горещ след всяка употреба, докато изстине — не го докосвайте с голи ръце, тъй като това може да причини сериозни наранявания и изгаряния.
- Фритюрникът НЕ трябва да се използва в кухни за персонала, магазини, офиси, други работни среди, селски къщи, в хотели или мотели, места за настаняване с нощувка и закуска.
- НЕ поставяйте фритюрника до или близо до фурна с плот или друг уред, който може да се нагрее.
- Защитете фритюрника от пряка слънчева светлина, продължителни водни пръски и влажност.
- Фритюрникът НЕ трябва да се използва от или близо до деца или лица с определени увреждания.
- Фритюрникът НЕ трябва да се използва, почиства или поддържа от деца.
- Фритюрникът НЕ е играчка и НЕ може да се използва от деца за игра.
- Собствениците на марката, производителят, партньорите, филиалите или всеки, който работи с производството на фритюрника, не поема отговорност и гаранцията ще бъде анулирана. Ако фритюрника се използва за търговски цели, не се борави по подходящ начин или се използва. Всякакви щети от неправилна употреба, неправилно функциониране, непрофесионални ремонти или неспазване на инструкциите в това ръководство и правилното използване на този уред.
- Внимание: Избягвайте риска от токов удар и пожар. Електричеството и водата заедно са опасни и могат да доведат до токов удар, смърт или сериозни наранявания.
- В случай на авария незабавно извадете щепсела от контакта. Включвайте фритюрника САМО в подходящи, лесно достъпни и заземени контактни връзки.
- Пазете охранващия кабел от топлина, влага и влага от всякакъв вид.
- Ако охранващият кабел е повреден, НЕ ИЗПОЛЗВАЙТЕ фритюрника, докато охранващият кабел не бъде сменен от производителя, негов сервизен агент или подобен квалифициран и сертифициран техник, за да избегнете всички рискове, включително, но не само, пожар, смърт и тежки

наранявания.

- За да избегнете опасни повреди, никога не поставяйте фритюрника върху или до горещи повърхности като радиатори, печки, фурни, газови горелки, открит пламък или други повърхности, които не са здрави.
- НЕ докосвайте горещи повърхности или пара, за да избегнете сериозни наранявания. Използвайте дръжки и ръкавици.
- Винаги поставяйте фритюрника върху хоризонтална, стабилна, здрава и равна повърхност, която е устойчива на топлина и далеч от стени и други предмети с поне 10 cm.
- Никога не поставяйте фритюрник под шкаф или рафт или вътре в шкаф. Винаги трябва да се позволява на въздуха да циркулира около уреда.
- Изключете охранващия кабел, като издърпате щепсела, НЕ дърпайте самия кабел, за да избегнете повреда.
- Никога не докосвайте кабела с мокри ръце.
- Никога не поставяйте фритюрник или която и да е част от него в съдомиялната машина, с изключение на тавата за чистачки или разделителя на кошницата.
- НИКОГА не поставяйте алуминиево фолио в кошницата.
- **ВНИМАНИЕ ГОРЕЩИ ПОВЪРХНОСТИ:** Фритюрника генерира топлина и може да отделя пара по време на употреба. Трябва да се вземат подходящи предпазни мерки, за да се предотврати рискът от изгаряния, пожари или други наранявания на хора или щети на имущество.
- **ВНИМАНИЕ:** Фритюрника задържа топлина известно време след изключване.
- НЕ отваряйте фабричните винтове на фритюрника, за да погледнете вътрешността на двигателя, защото вътре има опасно напрежение и това може да причини пожар, смърт или сериозни наранявания. НЕ разглобявайте и не отваряйте фритюрника по никакъв начин, тъй като това ще анулира гаранцията. НЕ поставяйте нищо в никакви отвори. Това може да причини пожар, токов удар, смърт или сериозни наранявания.
- Използването на аксесоари, които не са препоръчани от производителя, ще анулира гаранцията и може да доведе до пожар, токов удар, смърт или сериозни наранявания.
- Внимание: Избягвайте възможни щети при работа с фритюрника.
- НЕ използвайте фритюрника, ако е повреден, изпуснат или НЕ работи правилно. Незабавно извадете щепсела от контакта.
- НЕ използвайте силни почистващи препарати или почистващи разтворители. Използвайте влажна кърпа и меки почистващи препарати, за да почистите повърхността и подвижните части на фритюрника. Уверете се, че повърхностите са сухи.

- НЕ използвайте пара или уред за почистване под налягане, за да почистите фритюрника, това може да повреди уреда до такава степен, че да създаде животозастрашаваща опасност, токов удар, смърт или сериозни наранявания.
- За да почистите фритюрника, използвайте само чисти инструменти за почистване.
- Когато разопаковате фритюрника, отстранете всяко пластмасово фолио и го изхвърлете.
- НЕ позволявайте на деца да си играят с опаковъчните материали, пластмасовото фолио или кутията за фритюрника, тъй като те могат да представляват опасност от задавяне и да причинят смърт или сериозни наранявания.
- Ако сте чувствителни към топлина или не можете да усетите горещи повърхности, ТРЯБВА да носите термозащитни ръкавици, за да предотвратите сериозни наранявания от горещи повърхности.
- НЕ почиствайте фритюрника с почистващи препарати, телени четки или други абразивни материали.
- Внимание: ЗА НАМАЛЕНИЕ НА РИСКА ОТ ПОЖАР ИЛИ ТОКОВ УДАР, НЕ ОТСТРАНЯВАЙТЕ ОСНОВНИЯ ПАНЕЛ. ВЪТРЕ НЯМА ЧАСТИ, КОИТО МОГАТ ДА СЕ ОБСЛУЖВАТ ОТ ПОТРЕБИТЕЛЯ. РЕМОНТИТЕ ТРЯБВА ДА СЕ ИЗВЪРШВАТ САМО ОТ УПЪЛНОМОЩЕН ПЕРСОНАЛ.
- НЕ поставяйте кърпа под фритюрника и не ограничавайте по друг начин въздушния поток.
- За да избегнете изгаряния, бъдете изключително внимателни, когато отстранявате кошницата на фритюрника или аксесоари, изхвърлящи гореща мазнина.
- НЕ поставяйте нито един от следните материали в Air Fryer: хартия, картон, пластмаса, фолио и подобни продукти. САМО поставяйте храни в кошницата или върху тавата за печене.
- Внимание: Фритюрника не трябва да се използва за кипене на вода.
- Внимание: Фритюрника не трябва да се използва за дълбоко пържене на храни.
- Извънгабаритни храни, опаковки от метално фолио и прибори НЕ трябва да се поставят във фритюрника, тъй като могат да причинят пожар или токов удар.
- Може да възникне пожар, ако фритюрника е покрит или докосне запалими материали като завеси, завеси или стени, когато работи. НЕ съхранявайте и не поставяйте предмети върху уреда, докато работи.
- НЕ почиствайте с метални тампони. Парчетата могат да се счупят от подложката и да докоснат електрически части, което включва риск от токов удар или пожар.

- Използвайте препоръчаните температурни настройки за всички видове готвене, печене, печене и пържене на въздух.
- Внимание: Непълното или препълването на кошницата на може да повреди фритюрника и да доведе до сериозни лични наранявания.
- НЕ местете фритюрника, докато се използва или докато съдържа гореща храна.
- Никога не поставяйте съд за готвене, пълен с мазнина или горещи течности, във фритюрника.
- Почиствайте кошницата на фритюрника, тавата за печене и сепаратора след всяка употреба.

Захранване

- Ако електрическата верига е претоварена с други уреди, вашият фритюрник може да не работи правилно. Той трябва да работи в отделна електрическа верига от другите уреди.

Внимание: Риск от пожар или токов удар

Опасно: ЗА НАМАЛЯВАНЕ НА РИСКА ОТ ПОЖАР ИЛИ ТОКОВ УДАР, НЕ ОТСТРАНЯВАЙТЕ КАПАКА (ИЛИ ГРЪБА)

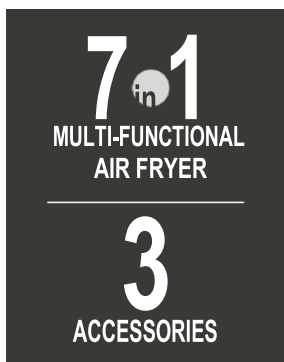
ВЪТРЕ НЯМА ЧАСТИ, КОИТО МОГАТ ДА СЕ ОБСЛУЖВАТ ОТ ПОТРЕБИТЕЛЯ

РЕМОНТЪТ ТРЯБВА ДА СЕ ИЗВЪРШВА САМО ОТ ОТОРИЗИРАН СЕРВИЗЕН ПЕРСОНАЛ

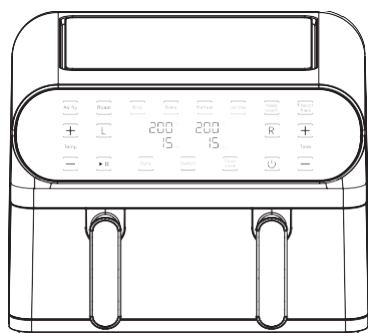
Запазете инструкциите

Само за домашна употреба

Съдържание

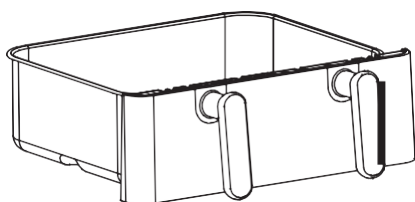


French Fries, Chicken,
Steak, Pizza, Fish, Shrimp,
Keep warm, Dehydrate



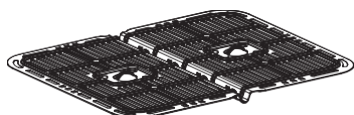
A

AIR FRYER



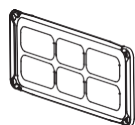
B

Кошница



C

Тава за печене



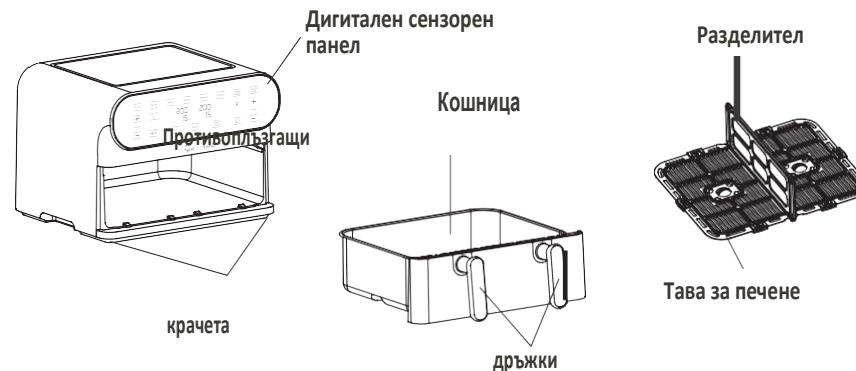
D

Разделител

САМО ТАВАТА ЗА ПЕЧЕНЕ И РАЗДЕЛИТЕЛЯТ СЕ МИЯТ В СЪДОМИЯЛНА

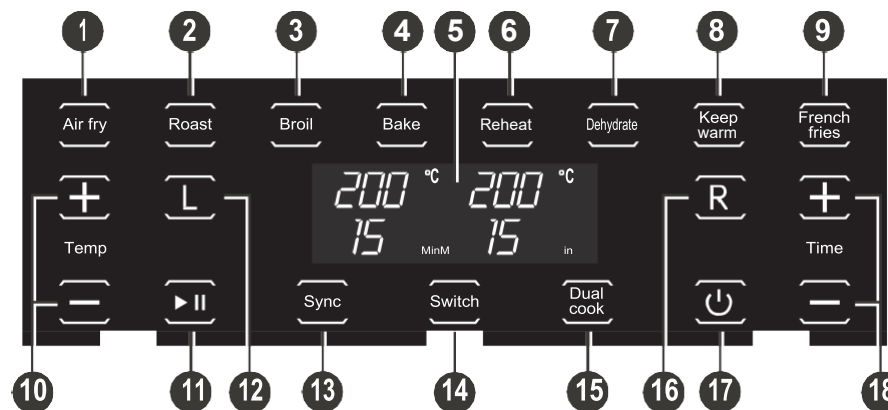
Описание на уреда

10L мултифункционален AIR FRYER



Продуктът може леко да се различава от илюстрацията.

Контролен панел



1. Пържени картофи
2. Пиле
3. Стек
4. Пица
5. Темп & Време
6. Риба
7. Скариди
8. Запазване на топлина
9. Супене
10. Регулатор на темп (+

или -) → Натиснете + или - от лявата страна на контролния панел, за да увеличите или намалите TEMP на стъпки от 5 градуса.

11. Старт/Пауза → След като програмирането приключи, натиснете СТАРТ и ПАУЗА, за да стартирате процеса на готвене

или ПАУЗИрайте всяка операция.

12. Управление на лявата кошница

13. Синхронизиране на готвенето

- Първо трябва да се програмират както ЛЯВАТА, така и ДЕСНАТА кошница. Натиснете SYNC, за да сте сигурни, че двете кошници ще завършат готвенето заедно. След това натиснете START и PAUSE Control, за да започнете работа.
- Времето за готвене ще се покаже от L и R страни и обратното броене ще започне от страната с повече време. Когато оставащото време от страните L и R е равно, обратното броене ще продължи и от двете страни.

Забележка: След като готвенето започне, функцията SYNC няма да работи.

14. Смяна → Натиснете SWITCH Control, за да влезете в единична кошница без разделител. Контролите L/R, SYNC и DUAL COOK няма да светят. Ще се покаже само един набор от ВРЕМЕ и ТЕМПЕРАТУРА.

15. Двойно готвене → Натиснете ДВОЙНО ГОТВЕНЕ, за да дублирате с по-малко усилия настройките както за ЛЯВАТА, така и за ДЕСНАТА кошница на фритюрника. След като натиснете ДВОЙНО ГОТВЕНЕ, можете просто да регулирате температурата и времето за двете кошници едновременно.

16. Управление на дясната кошница

Забележка: Дясна или лява кошница → Могат да се програмират независимо по всяко време преди или по време на работа. Контролът L или R ще свети постоянно на екрана, когато е активен. За да коригирате или добавите програмиране по всяко време, натиснете съответния L или R контрол на кошницата. Когато контролата започне да мига, TEMP и TIME могат да се регулират.

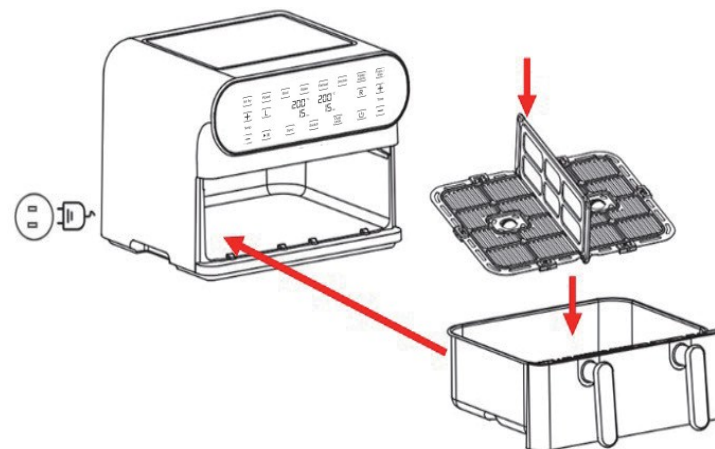
17. Вкл./Изкл

- Когато фритюрника е включен в електрическата мрежа, ще прозвучи тон, бутонът за ВКЛЮЧВАНЕ/ИЗКЛЮЧВАНЕ ще светне, което показва, че устройството е включено.
- Когато се натисне ON/OFF, ще прозвучи тон и всички контроли ще светнат.
- Когато работите, натиснете контрола за ВКЛЮЧВАНЕ/ИЗКЛЮЧВАНЕ, за да ИЗКЛЮЧИТЕ контролите на ЛЯВАТА и ДЕСНА кошница.

18. Настройка на време (+ OR -)

- Натиснете + или – от дясната страна на контролния панел, за да увеличите или намалите TIME на стъпки от 1 минута.

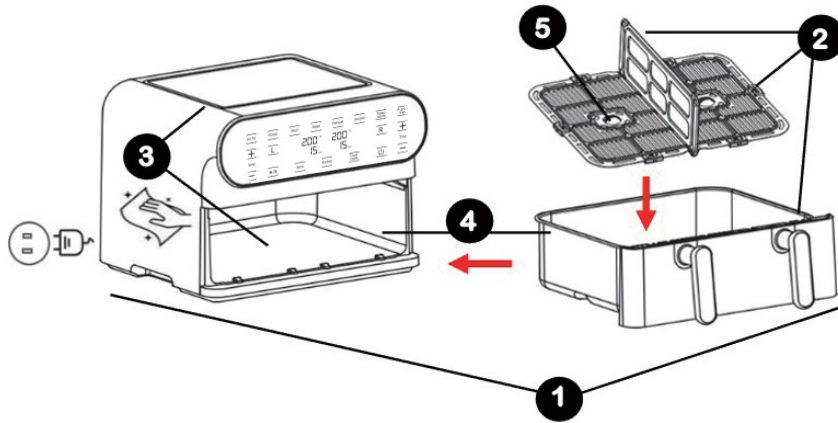
Забележка: Когато използвате ДЕХИДРАТА, ВРЕМЕТО ще се увеличава или намалява на стъпки от 1 час.



Сглобяване

Програми за готвене

Преди първа употреба



1. Проверете дали всички аксесоари са включени и дали Air Fryer е в перфектно състояние. Отстранете всички опаковъчни материали.
2. Почистете старателно всички подвижни части с мек сапун и вода. Сваляща се кошница, фритюрник тава за печене и сепаратор.
3. Използвайте влажна кърпа, за да избършете вътрешната и външната страна на Air Fryer и суха кърпа, за да го подсушите. НЕ потапяйте тялото на фритюрника във вода.
4. След почистване изсушете и поставете всички подвижни части във фритюрника.

Забележка: По време на първата употреба на фритюрника може да излъчи лека миризма. Това е нормално и няма да повлияе на вкуса на храната.

Програма	Зададена Темп.(°C)	Зададено време	Време при двойно готвене	Темп. диапазон (°C)	Време
French Fries	200	25 mins	30 mins	80 - 200	1 – 60 mins
Chicken	200	20 mins	25 mins	180 - 200	1 – 60 mins
Steak	180	15 mins	19 mins	200	1 – 30 mins
Pizza	200	11 mins	13 mins	80 - 200	1 – 60 mins
Fish	190	10 mins	12 mins	80 - 200	1 – 60 mins
Shrimp	180	10 mins	12 mins	80-200	1 – 60 mins
Keep Warm	80	30 mins	30mins	70 - 100	1 – 60 mins
Dehydrate	70	360 mins	360 mins	70-100	1 hr - 24 hrs

РЪКОВОДСТВО

Готвене

Важно: Максималният капацитет за храна за кошницата на фритюрника е 10 литра.

Сглобете фритюрника	
	<p>1. Поставете фритюрника върху плоска, стабилна, топлоустойчива повърхност близо до контакт.</p> <p>Внимание: НЕ поставяйте фритюрника под шкафове.</p>
	<p>2. Поставете тавата за печене с или без разделителя.</p>
	<p>3. Поставете кошницата във фритюрника и я заключете на място.</p>

Готвене в цялата кошница:

1. Включете фритюрника контакта. Бутона ON/OFF ще светне в бяло.
2. Поставете храната върху тавата в кошницата без разделителя.

Внимание: НЕ препълвайте. За да осигурите правилно готвене и циркулация на въздуха, НИКОГА не пълнете кошницата повече от 2/3.

Забележка: Когато пържите пресни зеленчуци, не се препоръчва да добавяте повече от 2 до 3 чаши храна в кошницата.

3. Поставете кошницата във фритюрник и я заключете на място.
4. Натиснете бутона ВКЛ./ИЗКЛ. Контролният панел ще светне.
5. Натиснете превключвателя.

Забележка: Бутоните L, R, Sync и Dual Cook ще се изключат. Бутоните за синхронизиране ще се изключат.

6. Натиснете желаната функция. Времето и температурата на готвене по подразбиране ще мига.
7. Ако е необходимо, регулирайте времето и температурата за готвене с помощта на бутоните + или –.

Забележка: В настройката за дехидратиране времето се регулира на стъпки от 1 час.

8. Натиснете бутона старт/пауза, за да започнете процеса на готвене.

Забележка: За да поставите на пауза процеса на готвене, натиснете бутона старт/пауза. За да възобновите процеса на готвене, натиснете бутона старт/пауза.

Забележка: Две трети от процеса на готвене, фритюрникът ще издаде звуков сигнал и дисплеят ще покаже SHK, което ви напомня, че е време да разклатите или обърнете храната си за равномерно готвене.

9. Когато оставащото време достигне 00:00, дисплеят ще покаже обратно броене от 20 секунди, фритюрникът ще бипне 5 пъти и ще се изключи.

Готвене в две кошници:

1. Включете фритюрника в контакта. Бутона ON/OFF ще светне в бяло.
2. Поставете продуктите върху тавата в кошницата с разделителя.

Внимание: НЕ препълвайте. За да осигурите правилно готвене и циркулация на въздуха, НИКОГА не пълнете кошницата повече от 2/3.

Забележка: Когато пържите пресни зеленчуци, не се препоръчва да добавяте повече от 2 до 3 чаши храна в кошницата.

3. Поставете кошницата във фритюрник и я заключете на място.

4. Натиснете бутона ВКЛ./ИЗКЛ. Контролният панел ще светне.
5. Натиснете бутона L, за да настроите процеса на готвене за храната в лявата кошница.
6. Натиснете желаната функция за готвене. Времето и температурата на готвене по подразбиране с мигане.
7. Ако е необходимо, регулирайте времето и температурата за готвене с помощта на бутоните + или –.
8. Натиснете бутона R, за да настроите процеса на готвене за храната в дясната кошница.
9. Натиснете желаната функция за готвене. Времето и температурата на готвене по подразбиране с мигане.
10. Ако е необходимо, регулирайте времето и температурата за готвене с помощта на бутоните + или –.

Забележка: Натиснете бутона Sync, за да синхронизирате времето за готвене във всяка кошница, така че и двете ястия да завършат готвенето по едно и също време.

11. Натиснете бутона старт/пауза, за да започнете процеса на готвене.

Забележка: За да поставите на пауза процеса на готвене, натиснете бутона старт/пауза. За да възобновите процеса на готвене, натиснете бутона за стартиране на пауза.

Забележка: Две трети от процеса на готвене, фритюрникът ще издаде звуков сигнал и дисплеят ще покаже SHK, което ви напомня, че е време да разклатите или обърнете храната си за равномерно готвене.

12. Когато оставащото време достигне 00:00, дисплеят ще покаже обратно броене от 20 секунди, фритюрникът ще бипне 5 пъти и ще се изключи.

Готвене само в една кошница:

1. Включете фритюрника в контакта. Бутон ON/OFF ще светне в бяло.
2. Поставете продуктите върху тавата в кошницата с разделителя.

Внимание: НЕ препълвайте. За да осигурите правилно готвене и циркулация на въздуха, НИКОГА не пълнете кошницата повече от 2/3.

Забележка: Когато пържите пресни зеленчуци, не се препоръчва да добавяте повече от 2 до 3 чаши храна в кошницата.

3. Поставете кошницата във фритюрник и я заключете на място.
4. Натиснете бутона ВКЛ./ИЗКЛ. Контролният панел ще светне.
5. Натиснете бутона L или R, за да настроите процеса на готвене в желаната кошница.
6. Натиснете желаната функция за готвене. Времето и температурата на готвене по подразбиране с мигане.
7. Ако е необходимо, регулирайте времето и температурата за

готвене с помощта на бутоните + или –.

8. Натиснете бутона старт/пауза, за да започнете процеса на готвене.

Забележка: За да поставите на пауза процеса на готвене, натиснете бутона старт/пауза. За да възобновите процеса на готвене, натиснете бутона за стартиране на пауза.

Забележка: Две трети от процеса на готвене, фритюрникът ще издаде звуков сигнал и дисплеят ще покаже SHK, което ви напомня, че е време да разклатите или обърнете храната си за равномерно готвене.

9. Когато оставащото време достигне 00:00, дисплеят ще покаже обратно броене от 20 секунди, фритюрникът ще бипне 5 пъти и ще се изключи.

Специални функции

Синхронизирано готвене:

Функцията Sync Finish независимо регулира температурата и времето за готвене във всяка кошница, за да позволи на две различни ястия да завършат готвенето по едно и също време. За да настроите, просто програмирайте двете страни, натиснете синхронизиране и стартиране/пауза.

Времето за готвене ще се появи от двете страни и обратното броене ще започне от страната с повече време. Когато оставащото време от двете страни е равно, обратното броене ще продължи и от двете страни.

Забележка: След като готвенето започне, функцията за синхронизиране няма да работи.

Двойно готвене:

Функцията за двойно готвене ви позволява да прехвърляте настройки от една кошница в друга с натискането на един бутон. За да настроите, просто програмирайте една от кошниците с желаната функция за готвене, време и температура. След това натиснете двойно готвене, за да копирате тази рецепта в другата кошница. Накрая натиснете бутона старт/пауза, за да започнете процеса на готвене.

Разклащане:

Напомнянето за разклащане ви уведомява кога е време да разклатите храната си. Не е нужно да правите нищо, за да настроите тази функция. Две трети от функцията за готвене, дисплеят ще покаже SHK, напомняйки ви да разклатите или обърнете храната си за равномерно

готвене.

Техники за готвене

Забележка: Консултирайте се с предварително програмираните опции за готвене или следвайте указанията на опаковката на храната за предложените ВРЕМЕ и ТЕМПЕРАТУРА.

- Винаги подсушавайте храната преди готвене, за да насърчите покафеняването и да избегнете излишния дим.
- Някои рецепти може да изискват намазване с четка или пръскане с масло по средата на процеса на готвене и регулиране на ВРЕМЕТО и ТЕМПЕРАТУРАТА.

Внимание: Трябва да бъдете изключително внимателни, когато боравите с гореща храна, кошница или тава за печене. Избягвайте излизането на пара от кошницата на въздушния фритюрник и храната.

Опасно: Винаги използвайте ръкавици за фурна, когато боравите с кошницата HOT Air.

Опасно: Горещо масло може да се събере в основата на кошницата. Бъдете внимателни, когато отстранявате сготвени храни.

- За да осигурите хрупкавост, уверете се, че кожата или външната повърхност на храната е суха. Air Fry малки партиди прясно панирани храни.
- Създайте повече повърхност, като нарежете храната на по-малки парчета.
- Натиснете панировката върху храната, за да полепне.
- Охладете панираните храни за поне 30 минути преди Air Frying.
- Подредете панираната храна в кошницата, така че храната да не се допира, за да позволите на въздуха да преминава през всички повърхности. Спрей маслото работи най-добре, ако е разпределено равномерно. Рапично, маслиново, авокадо, кокосово, гроздово, фъстъчено или растително масло работят най-добре.

Съвети

Предварително опаковани замразени храни

- Като правило, в зависимост от продуктите и количеството, което трябва да се готви, може да се наложи леко да се намалят предложените времена за готвене.

Печене

- Използвайте термометър за месо, поставен в центъра на месото, за да определите желаната готовност.
- Гответе месото до 5 до 10 градуса под желаната готовност (вътрешна температура). Оставете месото да престои 15 до 20 минути преди сервиране. Температурата на храната ще продължи да се повишава, докато храната си почива.
- Печете големи, крехки парчета месо и птици. Подправките преди готвене добавят към вкуса и аромата по време на готвене.
- Слой мазнина в горната част на печеното спомага за по-добро покафеняване и осигурява естествено поливане.
- За да ускорите процеса на покафеняване, намажете постните парчета месо, пиле и риба с олио, маргарин или разтопено масло.

Запичане

- Използвайте BROIL, за да разтопите сирене или да запечете трохи.
- Обикновено BROIL се използва за по-тънки парчета месо или мариновани меса, котлети, птици или риба, плодове и зеленчуци.
- Изсушете маринованите меса и риби преди печене. Винаги подсушавайте месото, за да намалите дима и да насърчите покафеняването по време на печене.
- За да ускорите запичането и да добавите вкус, намажете постни парчета месо, пиле и риба с олио или разтопено масло.
- Отрежете излишната мазнина от месото и нарежете ръбовете, за да предотвратите свиване.
- Размразете замразените меса и риби преди печене.
- Времето за печене се определя от желаната готовност. Винаги използвайте термометър за месо.

Bake

- Проверете указанията на опаковката, за да определите дали контейнерът е подходящ за използване във фритюрник.

Сушене

- **ЗАБЕЛЕЖКА:** Когато програмирате ръчно избора на меню ДЕХИДРАТ, ВРЕМЕТО ще се увеличава или намалява на стъпки от 1 час.
- Дехидрирайте пресни, зрели храни, за да запазите хранителните вещества и да подобрите вкуса.

Почистване и поддръжка

- Този фритюрник изисква много малко поддръжка. Не съдържа части, обслужвани от потребителя. Всяко обслужване, което изисква разглобяване, различно от почистване, трябва да се извършва от квалифициран техник за ремонт на уреди.
- Внимание: Оставете фритюрника да се охлади напълно преди почистване.
- Изключете фритюрника.
- Извадете кошницата от фритюрника.
- Уверете се, че кошницата на фритюрника, разделителя и тавата за печене са се охладили напълно преди почистване.
- Измийте кошницата на фритюрника, разделителя и тавата за печене в топла сапунена вода и изплакнете добре. Подсушете с мека кърпа.
- Не използвайте метални кухненски прибори или абразивни почистващи препарати или почистващи продукти, тъй като те могат да повредят незалепващото покритие.
- Само тавата и разделителят на кошницата са подходящи за съдомиялна машина. За най-добри резултати поставете на горната решетка.
- Избършете Air Fryer с мека, неабразивна влажна кърпа, за да го почистите. След това използвайте суха мека кърпа, за да изсушите всички повърхности.

Съхранение

- Уверете се, че Air Fryer е изключен от контакта и всички части са чисти и сухи, преди да го приберете.
- Никога не съхранявайте Air Fryer, докато е горещ или мокър.
- Поставете чистата тава и разделителя във фритюрника.
- Съхранявайте Air Fryer в неговата кутия или на чисто и сухо място.



ВАЖНА ИНФОРМАЦИЯ ЗА ПРАВИЛНОТО ИЗХВЪРЛЯНЕ НА ПРОДУКТА В СЪОТВЕТСТВИЕ С ДИРЕКТИВА 2012/19/EU.

В края на експлоатационния живот продуктът не трябва да се изхвърля с домакинските отпадъци.

Необходимо е да се отнесе в специален местен център за разделно събиране на отпадъци или на предлагащ подобна услуга търговец. Разделното изхвърляне на домакинските електроуреди води до избягване на възможните отрицателни последици за околната среда и здравето, които произтичат от неподходящото изхвърляне, и позволява повторно използване на ценни материали за постигане на значителни спестявания на енергия и ресурси. Продуктът е обозначен със задраскано кошче за отпадъци като предупреждение за разделното му изхвърляне