

Rohinson[®]

Вентилатор на стойка с дистанционно
Модел: R-8600

Инструкция за употреба

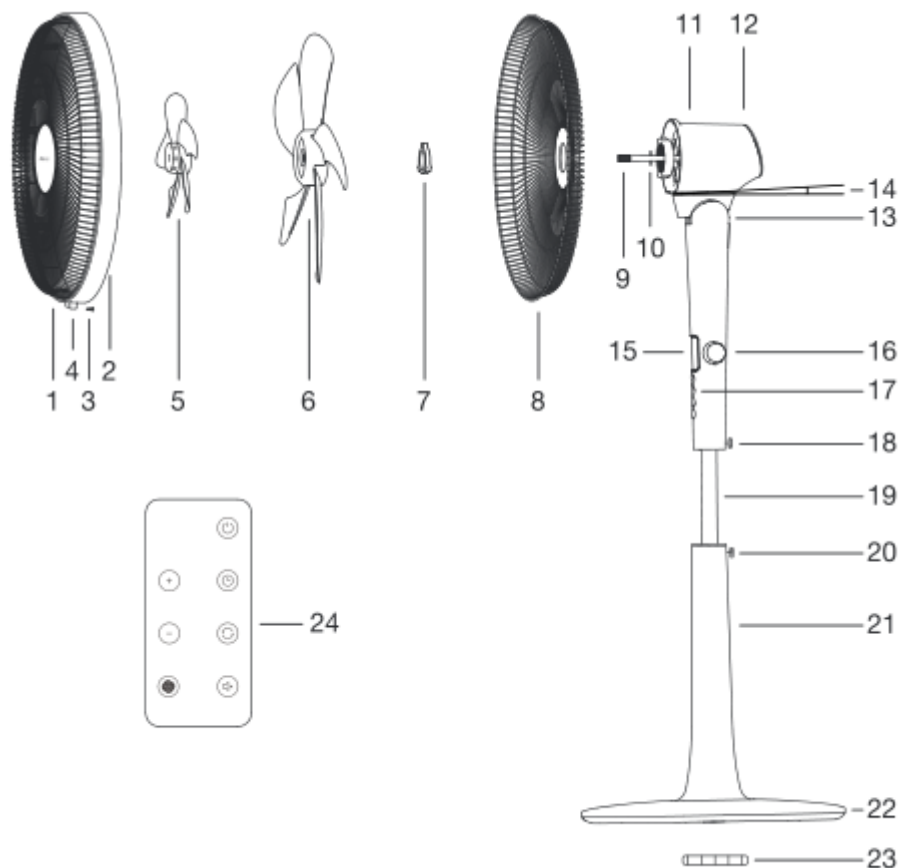


**** Сканирайте с телефона или QR четеца, за да научите повече за вашето устройство
Прочетете инструкциите за употреба внимателно преди да сглобите и работите с уреда и
запазете за бъдещи справки**

Важни предпазителни мерки

- Този уред може да се използва от деца над 8 години и повече и хора с намалени физически, сензорни или умствени способности или липса на опит и знания, ако са наблюдавани или инструктирани относно използването на уреда по безопасен начин и разберат опасностите.
- Децата не трябва да играят с уреда.
- Почистването и поддръжката на уреда не трябва да се извършват от деца без надзор.
- Ако охранващият кабел е повреден, той трябва да бъде заменен от производителя, неговия сервизен агент или от подобно квалифицирани лица, за да се избегне опасност.
- За да работи с това устройство безопасно, потребителят трябва да е прочел и разбрал тези инструкции за употреба, преди да използва устройството за първи път.
- Спазвайте всички инструкции за безопасност! Неспазването на това може да причини вреда.
- Съхранявайте всички инструкции за употреба и инструкции за безопасност за бъдещи справки.
- Ако продавате или предавате устройството, трябва също да предадете тези инструкции.
- Устройството трябва да се използва само когато работи правилно. Ако продуктът или част от продукта са дефектни, той трябва да бъде изваден от експлоатация и изхвърлен правилно.
- Никога не използвайте устройството в помещение, където има опасност от експлозия или в близост до запалими течности или газове.
- Винаги се уверете, че устройство, което е било изключено, може да се рестартира неволно.
- Не използвайте устройства с превключвател за включване / изключване, които не функционират правилно.
- Дръжте децата далеч от устройството! Пазете устройството извън обсега на деца и други неотризиращи лица.
- Не претоварвайте устройството. Не използвайте устройството за цели, за които то не е предназначено.
- Бъдете внимателни и работете само когато сте в добро състояние: Ако сте уморени, болни, ако сте приели алкохол, лекарства или наркотици, не използвайте устройството, тъй като не сте в състояние да го използвате безопасно.
- Този продукт не е предназначен за използване от лица (включително деца) или които са ограничени във физическите си, сетивните или умствените си способности или които нямат опит и / или познания за продукта, освен ако не са под наблюдение или не са инструктирани как да използват продукта от лице, отговорно за тяхната безопасност.
- Уверете се, че децата не могат да играят с устройството.
- Винаги спазвайте всички приложими вътрешни и международни разпоредби за безопасност, здраве и работа.

Описание на уреда



- | | | |
|----------------------------|-------------------------------------|--------------------------------|
| 1. Предна решетка | 2. Пръстен на решетката | 3. Винт |
| 4. Заклучваща щипка | 5. Втора перка | 6. Основна перка |
| 7. Гайка | 8. Задна решетка | 9. Вал |
| 10. Щифтове на вала | 11. Предначаст на моторно тяло | 12. Задна част на моторно тяло |
| 13. Хоризонтална осцилация | 14. Вертикално накланяне | 15. Дисплей |
| 16. Регилатор на скоростта | 17. Контролен панел | 18. Фиксиращ винт |
| 19. Вътрешна тръба | 20. Тръба за регулиране на височина | 21. Външна тръба |
| 22. Основа | 23. Винт за основата | 24. Дистанционно управление |

Сглобяване

Вентилаторът е опакован с основата и/или други части незакачени. Трябва да ги прикрепите, преди да включите вентилатора.

Внимание: Никога не работете без неговата основа и/или други части. Работете с вентилатора само в изправено положение; всяка друга позиция може да създаде опасна ситуация.

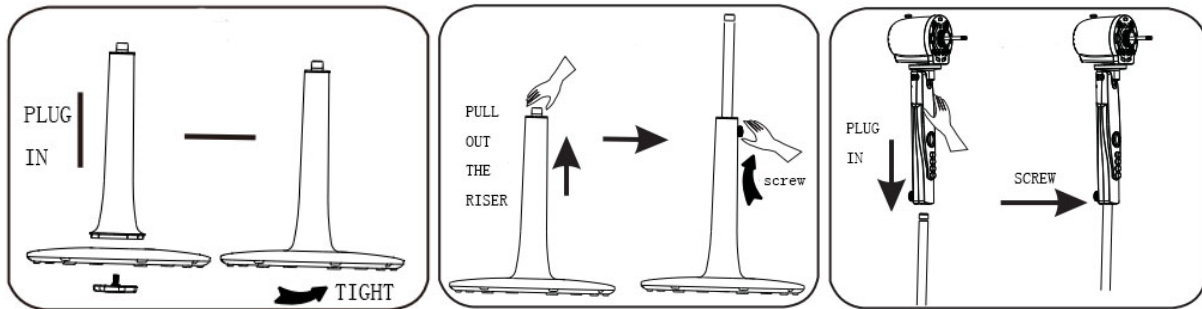
Сглобете последователността на основата и другите части, както следва:

1. Прикрепете основата към отвора на основата.

Развийте и извадете фиксиращата гайка от основата, ако е затегната към основата.

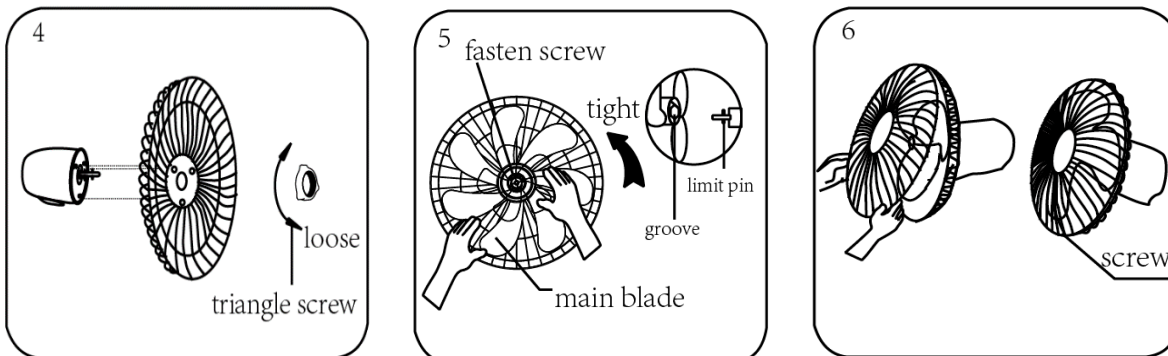
2. Поставете фиксиращата гайка на основата от другата страна на основата и я здраво затегнете, като се завъртите по посока на часовниковата стрелка.

3. За да разглобите, разхлабете фиксиращата гайка на основата и отделете стойката на основата от основата.
4. Разхлабете фиксиращата гайка на вентилатора. Леко увеличете височината на удължителната тръба, както е описано в раздел Регулиране на височината. Прикрепете главата на вентилатора към удължителната тръба на основната стойка.
5. Затегнете здраво фиксиращата гайка на удължителната тръба, като завъртите по посока на часовниковата стрелка. За да разглобите, разхлабете фиксиращата гайка на вентилатора и отделете главата на вентилатора от удължителната тръба.



Сглабяне на перките и вентилатора

1. Поставете задната решетка върху регулируемата глава, като поставите три отвора на задната решетка към трите щифта на главата. Затегнете здраво фиксиращата гайка на задната решетка, като я завъртите по посока на часовниковата стрелка.
2. Поставете голямата перка върху вала на двигателя, като обърнете внимание на правилното му положение. Двата щифта на вала трябва да съвпадат с два отвора на големия държач на перката.
3. Задръжте голямата перка и здраво затегнете малката перка към вала на двигателя, като го завъртите обратно на часовниковата стрелка. Поставете предната и задната решетка. Уверете се, че всеки водач на предната решетка е заключен във външния пръстен на задната решетка. Затворете пластмасовата ключалка на предната перка. Затегнете здраво винта, като го завъртите по посока на часовниковата стрелка.



Преди да използвате вентилатора, уверете се, че е върху равна и стабилна повърхност.

Може да възникнат повреди, ако се постави на наклон или наклон.

Поставете всички превключватели в положение OFF, след което вкарайте щепсела директно в стандартен контакт за променлив ток. Уверете се, че щепселът стои плътно в контакта.

Бутон вкл/изкл:

Натиснете бутона ON, за да стартирате уреда. Устройството ще бипне веднъж и ще започне да работи при настройка на ниска скорост при скорост по подразбиране 18 в нормален режим. При повторно натискане на този бутон уредът ще се изключи и ще остане в режим на готовност.

Бутон накланяне:

Натиснете бутона за завъртане и главата на вентилатора ще осцилира хоризонтално под приблизително 90° ъгъл в двете посоки (ляво-дясно).

Бутон Таймер:

Завъртете диска на таймера Натиснете бутона на таймера неколкократно, за да получите желаното време за работа. (от 1 час до 24 часа). При всяко натискане на бутона времевият интервал се увеличава с 1 час. Панелът на дисплея ще покаже стойността на таймера.

При включен таймер:

Изберете времето, след което искате да работите с вентилатора след изтичане на избраното време, вентилаторът ще работи в нормален режим със скорост 8.

Докато устройството е в режим на готовност, натиснете веднъж бутона на таймера и дисплеят ще покаже избраното време в часове. Натиснете същия бутон на таймера, за да изберете желаното време, след което искате вентилаторът да започне, времето може да бъде избрано от 1 до 18 часа. Вентилаторът ще започне да работи след изтичане на избраното време.

При изключен таймер:

Докато вентилаторът работи, натиснете бутона на таймера и индикаторът за изключване на таймера ще светне и дисплеят ще покаже избраното време в часове.

Натиснете бутона на таймера, за да изберете желаното време, след което искате вентилаторът да спре, времето може да бъде избрано от 1 до 24 часа. След като се достигне избраното време, вентилаторът ще се изключи и ще остане в режим на готовност

Бутон избор на режим:

Натиснете бутона за режим неколкократно, за да изберете желания режим на работа. Вентилаторът може да бъде настроен да работи в три различни режима на работа: Normal, Natural и Sleep. Иконата, съответстваща на избрания режим, ще се появи на панела на дисплея.

Режим Normal:

Натиснете бутона Mode, докато иконата, съответстваща на нормалния режим, започне да свети на панела на дисплея.

Вентилаторът ще бъде настроен на скорост 1 по подразбиране.

Скоростта на вентилатора може да се регулира от 1 до 26 според изискванията.

В този режим вентилаторът ще работи с постоянна скорост, на която е настроен

Режим Natural:

В този режим вентилаторът ще работи по предварително зададена програма, която променя скоростта на вентилатора, придавайки естествен ефект на бриз. Въз основа на скоростта на вентилатора вентилаторът ще работи в един от следните режими.

Скоростта на вентилатора преминава автоматично през зададен диапазон от в зависимост от вече избраната скорост, за да създаде естествен въздушен поток.

Естествен режим с висока скорост на вентилатора - Активира се, когато избраната скорост на вентилатора е между скорости на вентилатора 26 и 17. Скоростта на вентилатора ще премине автоматично в съответствие с по-долу, прекарвайки шест секунди при всяка скорост на вентилатора и след това цикълът ще се повтори.

26 (6s) > 22 (6s) > 18 (6s) > 14 (6s) > 18 (6s) >
22 (6s) > 26 (6s) > 22 (6s) > 18 (6s) > 14 (6s) >
10 (6s) > 14 (6s) > 18 (6s) > 22 (6s) > 18 (6s) >
14 (6s) > 10 (6s) > 6 (6s) > 10 (6s) > 14 (6s) > 18
(6s) > 22 (6s) > 26 (6s) > Повторете

Естествен режим със средна скорост на вентилатора - Активира се, когато избраната скорост на вентилатора е между скорости на вентилатора 16 и 9. Скоростта на вентилатора ще премине автоматично в съответствие с по-долу, прекарвайки шест секунди при всяка скорост на вентилатора и тогава цикълът ще се повтори.

18 (6s) > 14 (6s) > 10 (6s) > 14 (6s) > 18 (6s) > 14
(6s) > 10 (6s) > 6 (6s) > 10 (6s) > 14 (6s) > 18 (6s)
> Повторете

Естествен режим с ниска скорост на вентилатора - Активира се, когато избраната скорост на вентилатора е между скорости на вентилатора 8 и 1. Скоростта на вентилатора ще премине автоматично в съответствие с по-долу и след това цикълът ще се повтори.

10 (10s) > 2 (30s) > 6 (10s) > 8 (10s) > 10 (10s) >
Повторете

Режим Sleep:

Уредът автоматично преминава към естествен режим на ниска скорост на вентилатора в съответствие с последователностите в зависимост от вече избраната скорост на вентилатора, за да намали консумацията на енергия и нивото на шума.

Режим Sleep с висока скорост на вентилатора - Активира се, когато избраната скорост на вентилатора е между скорости на вентилатора 26 и 17. Уредът ще работи в естествен режим на висока скорост на вентилатора за 15 минути, след това в естествен режим на средна скорост на вентилатора за 15 минути и след това в естествен режим на ниска скорост на вентилатора режим, докато уредът бъде изключен.

Режим Sleep със средна скорост на вентилатора - Активира се, когато избраната скорост на вентилатора е между скорости на вентилатора 16 и 9. Уредът ще работи в естествен режим със средна скорост на вентилатора в продължение на 15 минути и след това в естествен режим с ниска скорост на вентилатора, докато уредът не бъде изключен.

Режим Sleep при ниска скорост на вентилатора - Активира се, когато избраната скорост на вентилатора е между скорости на вентилатора 8 и 1. Уредът ще работи в естествен режим на ниска скорост на вентилатора, докато уредът не бъде изключен.

Забележка: Цифрите за скорост на вентилатора на дисплея ще преминават между числата 3, 2 и 1. Респективно представляващи естествени режими на висока, средна и ниска скорост на вентилатора.

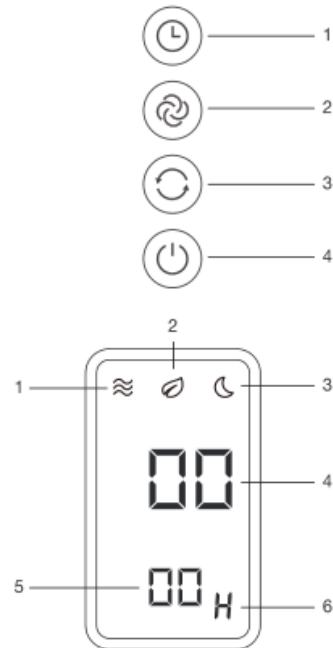
Контролен панел

1. Бутон таймер
2. Бутон избор на режим
3. Бутон Осцилация
4. Бутон захранване

Дисплей

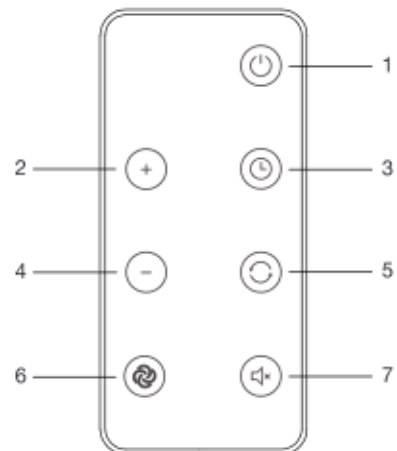
1. Индикатор за режим Normal
2. Индикатор за режим Natural
3. Индикатор за нощен режим
4. Индикация за скоростта
5. Индикация за за час
6. Индикатор за таймер

Забележка: След 30 секунди работа дисплеят ще премине с режим готовност



Дистанционно

1. Бутон захранване
 2. Бутон за увеличаване
 3. Бутон Таймер
 4. Бутон за намаляване
 5. Бутон Осцилация
 6. Бутон Mode
 7. Бутон Mute
- Забележка: в комплекта е включена батерия



“ + - ” **Бутон за намаляване и увеличване (само за дистанционно)**

Натиснете бутона +, за да увеличите скоростта на вентилатора. Натиснете бутона -, за да намалите скоростта на вентилатора. Налични 26 скорости на вентилатора. Забележка: Опцията е налична само в нормален режим.

Поддръжка

1. Винаги изключвайте щепсела от контакта и оставете вентилатора да спре да работи, преди да почистите вентилатора.
2. Почистете външните повърхности на вентилатора с мека влажна (не капеща) кърпа.

ВНИМАНИЕ:

Не потапяйте уреда във вода.

Не използвайте никакви почистващи химикали като почистващи препарати и абразиви.

Не позволявайте вътрешността (особено хранващата платка) да се намокри, тъй като това може да създаде опасност.

3. Когато уредът не се използва, уверете се, че е изключен от контакта. За да съхранявате вентилатора, можете да го опаковате в оригиналната кутия и да го съхранявате на хладно и сухо място до по-късна употреба.

4. В случай на неизправност или съмнение, не се опитвайте да ремонтирате вентилатора сами, това може да доведе до опасност от пожар или токов удар.

Спесификации

Модел	Напрежение	Мощност
R-8600	220V-240V~50Hz/60Hz	DC мотор28W

**ВАЖНА ИНФОРМАЦИЯ ЗА ПРАВИЛНОТО ИЗХВЪРЛЯНЕ НА ПРОДУКТА В СЪОТВЕТСТВИЕ С ДИРЕКТИВА 2002/96/ЕС.**

В края на експлоатационния живот продуктът не трябва да се изхвърля с домакинските отпадъци.

Необходимо е да се отнесе в специален местен център за разделно събиране на отпадъци или на предлагащ подобна услуга търговец.

Изхвърлянето на електроуреди трябва да се извършва отделно от домакинските отпадъци, за да се избегне отрицателното влияние върху околната среда и човешкото здраве, което се дължи на неподходящото изхвърляне, както и да се позволи рециклиране на важни компоненти и да се осигурят значителни спестявания на енергия и ресурси. Като напомняне да се изхвърля разделно от домакинските отпадъци, продуктът е обозначен със задраскано кошче за отпадъци.