

KRUPS

VACUUM SMOOTHIE BLENDER



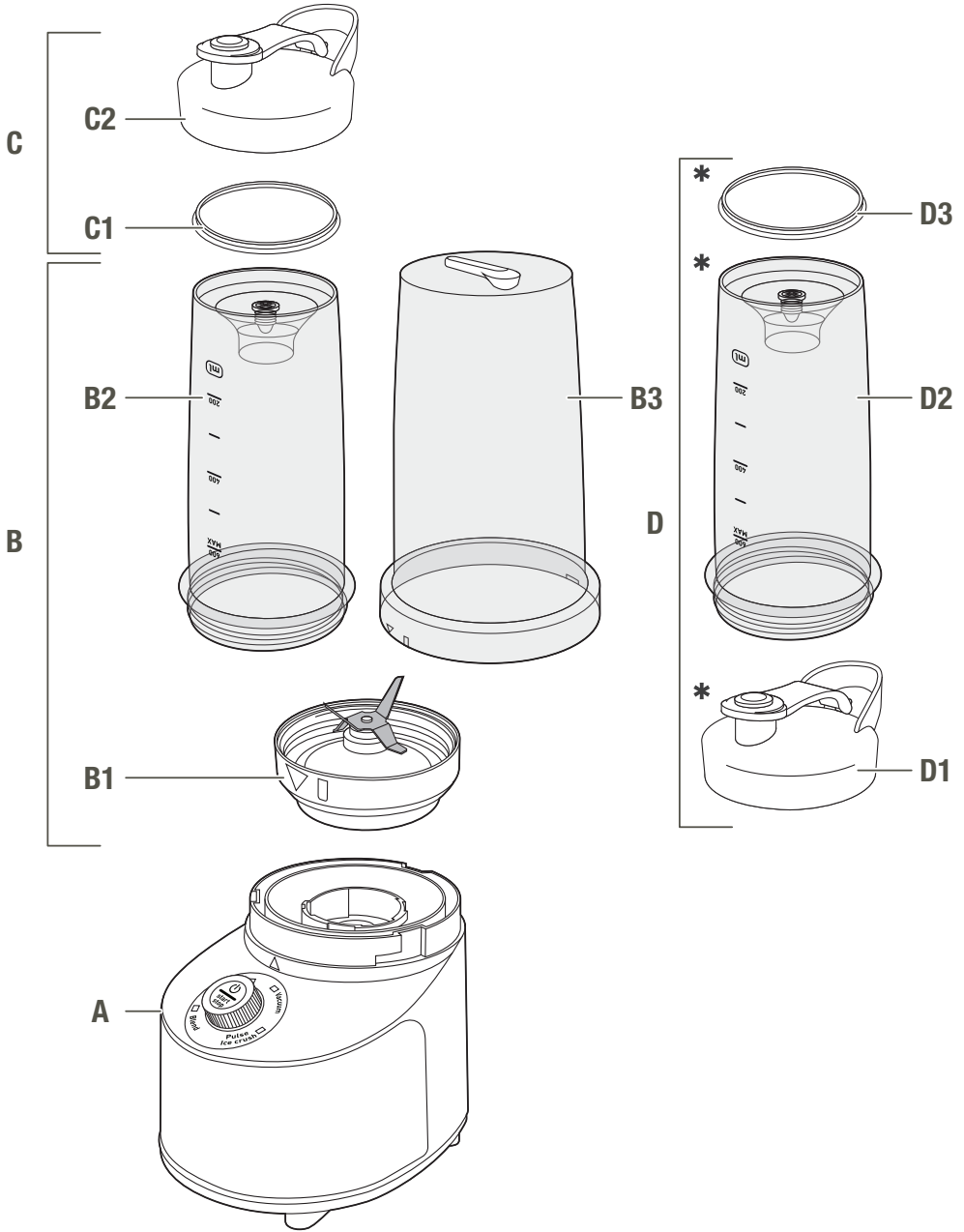
www.krups.com

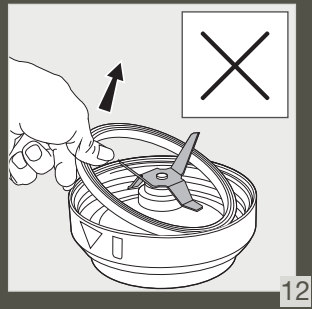
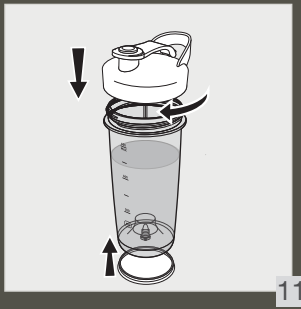
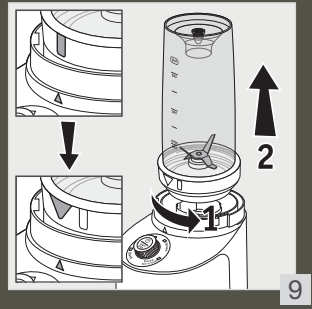
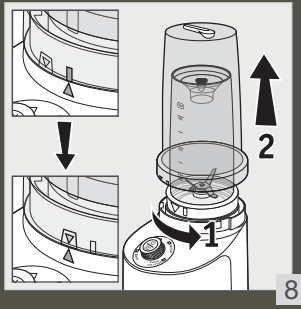
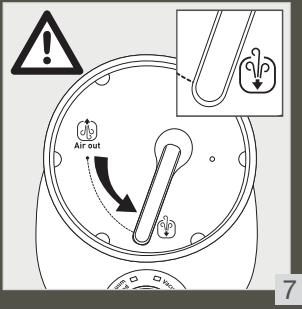
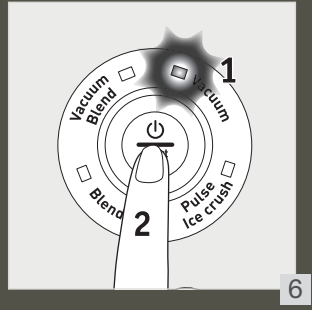
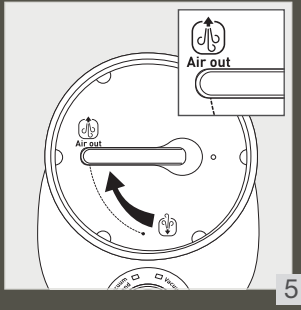
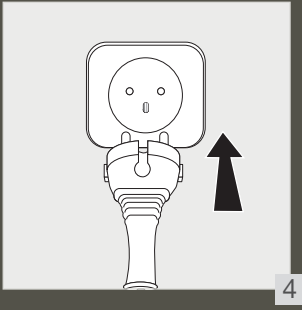
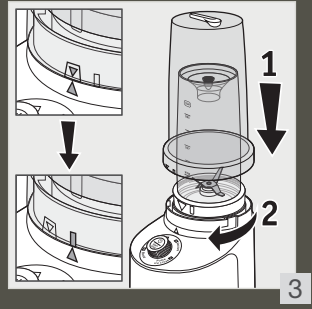
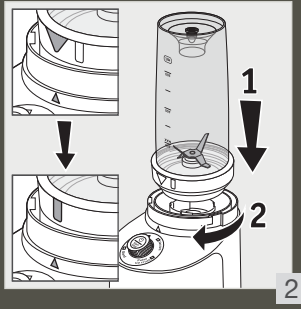
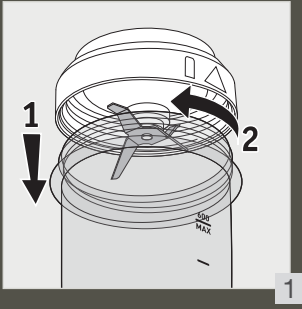
FR

EN

DE

IT





DESCRIPTION

A Bloc moteur

B Bouteilles Blender

B1 Porte-lame

B2 Bouteille en plastique

B3 Bouteille Vaccum

C Accessoires gourde

C1 Couvercle inférieur

C2 Bouchon

D Accessoires gourde supplémentaires (selon modèle)

D1 couvercle inférieur

D2 Bouchon

D3 Couvercle inférieur

ATTENTION

Les consignes de sécurité font partie de l'appareil. Lisez cette notice d'utilisation attentivement avant d'utiliser votre nouvel appareil pour la première fois. Conservez-la dans un endroit accessible pour pouvoir la consulter ultérieurement.

SYSTÈME DE VERROUILLAGE DE SÉCURITÉ

L'appareil ne fonctionnera pas si les bouteilles (**B1 + B2 + B3**) ne sont pas correctement assemblée et correctement positionnée sur le bloc moteur (**A**).

AVANT LA PREMIÈRE UTILISATION



Avant la première utilisation, lavez toutes les pièces : les bouteilles (**B**) et les accessoires de gourdes (**C + D***) avec de l'eau chaude et un peu de liquide vaisselle, mais ne lavez pas le bloc moteur (**A**).

AVERTISSEMENT : Les lames du porte-lame sont extrêmement tranchantes, manipulez-les avec précaution pendant l'utilisation, le nettoyage et le vidage des bols. Pour garantir une efficacité optimale de la Technologie NutriKeep ne retirez jamais le joint du porte-lame. Si vous le retirez, vous risquez d'endommager le joint et d'altérer le bon fonctionnement de votre appareil.














Pour garantir un nettoyage parfait, placez le porte-lame au lave-vaisselle ou rincez-le sous l'eau courante avec une éponge.

Retirez tous les éléments d'emballage avant d'utiliser l'appareil.

UTILISER VOTRE APPAREIL

- Placez le bloc moteur **(A)** sur une surface plane et stable.
- Mettez les ingrédients dans la bouteille du blender **(B2)**. Le niveau maximal de 600 ml (voir le marquage sur la bouteille) ne doit pas être dépassé. Pour de meilleurs résultats, nous vous recommandons de remplir la bouteille d'abord avec les ingrédients liquides, puis avec les ingrédients frais ou congelés (coupez les ingrédients en morceaux de 2 cm au maximum). Ne remplissez pas excessivement la bouteille.
- Vissez solidement le **porte-lame (B1)** sur l'ouverture de la bouteille du blender **(B2)** (Image 1). Puis placez la bouteille avec le **porte-lame** sur le bloc moteur en alignant la flèche sur l'extérieur du **porte-lame** avec la flèche sur le bord du bloc moteur (Image 2). Placer ensuite la bouteille vacuum sur le bloc moteur en alignant la flèche sur l'extérieur du **porte-lame** avec la flèche sur le bord du bloc moteur.
- Brancher l'appareil. Sélectionner une fonction de mixage à l'aide du bouton de sélection :
 - Blend : Programme de mixage automatique d'une minute.
 - Pulse ice crush : Fonction glace pilée. Elle s'enclenche à chaque pression du bouton "Start Stop" et s'arrête dès que le bouton est relâché.
 - Vacuum : Programme automatique de 50 secondes qui permet de faire le vide d'air dans la bouteille du blender.
 - Vacuum blend : Programme automatique d'une minute et 50 secondes alliant les fonctions vide d'air et mixage.
- Une lumière apparaît à côté du programme sélectionné. Appuyer sur le bouton centrale "Start Stop" pour enclencher le programme. Attention : pour les programmes avec la fonction "vide d'air", il est impératif de positionner le sélecteur placé au dessus de la bouteille vacuum **(B3)** sur le pictogramme "Air out"  avant le lancement du programme (image 5).
- Quand vous avez terminé le mixage, déverrouiller la bouteille vacuum puis la bouteille du blender du bloc moteur (Image 8 et 9). Attention : pour les programmes avec la fonction "vide d'air", il est impératif de positionner le sélecteur placé au dessus de la bouteille vacuum **(B3)** sur le pictogramme  (image 6) avant de déverrouiller les bouteilles du bloc moteur. (images 7) Retournez la bouteille du blender pour placer le **porte-lame (B1)** en haut et dévissez-le de la bouteille **(B2)** (Image 10). Puis placez le bouchon et vissez-le **(C1 + C2)**. Positionner ensuite le couvercle inférieur en dessous de la bouteille (Image 11). Vous pouvez boire directement dans la bouteille du blender ou l'emporter avec vous.
- Cet appareil ne convient pas pour mixer des pommes de terre, de la crème, des blancs d'oeuf, de la pâte, etc.
- L'appareil ne doit pas être utilisé avec des liquides chauds.
- Si le moteur s'arrête pendant l'utilisation, débranchez l'appareil et retirez la bouteille **(B)** du bloc moteur **(A)**. Laissez l'appareil reposer 10 minutes au minimum avant de le réutiliser.

RECETTES

			
* 	 +  130 g 270 g	 Vacuum Blend	1min 50
	 +  130 g 270 g	 Vacuum Blend	1min 50
* 	 80 g	 Pulse	5 sec

NETTOYER VOTRE APPAREIL

- Débranchez l'appareil et enlevez la bouteille (B).
- **Manipulez-le délicatement, car les lames sont tranchantes.**
- Rincez la bouteille (B2) et le porte-lame (B1) immédiatement après utilisation à l'eau courante, ainsi que les pièces détachables avec de l'eau chaude et un peu de liquide vaisselle.
- Pour faciliter le nettoyage, le porte-lame (B1) peut être dévissé de la bouteille (B2). La bouteille (B2), le porte-lame (B1) et le bouchon (C2) peuvent être lavés dans le panier supérieur d'un lave-vaisselle avec le programme « ECO » ou « LAVAGE DOUX ».
- Nettoyez le bloc moteur (A) avec un chiffon humide, puis séchez-le soigneusement. N'immergez jamais le bloc moteur (A) dans de l'eau ni dans aucun autre liquide.
- Avertissement : Pour garantir une efficacité optimale de la Technologie NutriKeep ne retirez jamais le joint du porte-lame. Si vous le retirez, vous risquez d'endommager le joint et d'altérer le bon fonctionnement de votre appareil.
- Pour garantir un nettoyage parfait, placez le porte-lame au lave-vaisselle ou rincez-le sous l'eau courante avec une éponge.

QUE FAIRE SI L'APPAREIL NE FONCTIONNE PLUS

PROBLEME	CAUSE	SOLUTION
L'appareil ne fonctionne pas.	Il n'est pas branché.	Branchez l'appareil dans une prise électrique fournissant la même tension électrique que celle spécifiée sur l'appareil.
	La bouteille (B) n'est pas correctement assemblée ou positionnée sur le bloc moteur (A) .	Vérifiez que la bouteille est correctement assemblée. Démontez-la, puis réassemblez-la Image 1 et Image 2 et vérifiez qu'elle est suffisamment enfoncée sur le bloc moteur.
		Appuyez en continu sur la bouteille (B) pendant l'utilisation Image 3 .
Vibrations excessives.	L'appareil n'est pas posé sur une surface stable et plane.	Placez l'appareil sur une surface plane et stable.
	Le volume d'ingrédients est trop élevé.	Réduisez la quantité d'ingrédients dans l'appareil.
	Les accessoires ont été mal assemblés.	Vérifiez que la bouteille (B2) est correctement assemblée avec le porte-lame (B1) .
La bouteille Blender fuit.	Le joint n'est pas correctement positionné sur le porte-lame (B1) .	Vérifiez que le joint est correctement positionné, ses lèvres doivent être visibles et il ne doit pas être déformé Manipulez le porte-lame (B1) avec précaution, car ses lames sont très coupantes. Pour garantir une efficacité optimale de la Technologie NutriKeep ne retirez jamais le joint du porte-lame. Si vous le retirez, vous risquez d'endommager le joint et d'altérer le bon fonctionnement de votre appareil.
	Le porte-lame (B1) n'est pas assez ou incorrectement vissé sur la bouteille (B2) .	Vérifiez que le porte-lame et la bouteille sont correctement assemblés.
Les lames doivent pouvoir tourner facilement.	Les morceaux d'aliment sont trop gros ou trop durs.	Réduisez la quantité ou la taille des ingrédients mixés.
		Ajoutez du liquide dans la bouteille sans dépasser le niveau maximal.

Votre appareil ne fonctionne toujours pas ?

Contactez le service client (voir les coordonnées dans la notice)

DESCRIPTION

A Motor unit

B Blender bottles

- B1 Blade
- B2 Plastic bottle
- B3 Vacuum bottle

C Bottle accessories

- C1 Bottom lid
- C2 Top

D Additional bottle accessories (depending on model)

- D1 Bottom lid
- D2 Top
- D3 Bottom lid

WARNING

The safety instructions are part of the device. Read these instructions carefully before using your new appliance for the first time. Keep them in an accessible place so that you can refer to them later.

SAFETY LOCK SYSTEM

The appliance will not work if the bottles (**B1 + B2 + B3**) are not correctly assembled and positioned on the motor unit (**A**).

BEFORE USING FOR THE FIRST TIME

Before first use, wash all the parts: the bottles (**B**) and bottle accessories (**C + D***) with hot water and detergent, but do not wash the motor unit (**A**).



WARNING: The blades are extremely sharp. Handle them with care when using, cleaning and emptying the containers.

Warning: To ensure optimal effectiveness of NutriKeep technology, never remove the gasket from the blade holder. If you remove it, you may damage the gasket and impair the proper operation of your appliance.














To ensure perfect cleaning results, wash the blade holder in the dishwasher or rinse it under running water with a sponge.

Remove all of the packaging before using the appliance.

USING YOUR APPLIANCE

- Set the motor unit **(A)** on a flat and stable surface.
- Add the ingredients to the blender bottle **(B2)**. The maximum level of 600 ml (refer to the gauge on the bottle) must not be exceeded. For best results, we recommend first filling the bottle with liquid ingredients, then with the fresh or frozen ingredients (cut the ingredients into a maximum of 2 cm pieces). Do not fill the bottle excessively.
- Screw the blade firmly **(B1)** onto the opening of the blender bottle **(B2)** (Image 1). Then place the bottle with the blade on the motor unit, aligning the arrow on the outside of the blade with the arrow on the edge of the motor unit (Image 2). Then place the vacuum bottle on the motor unit, aligning the arrow on the outside of the blade with the arrow on the edge of the motor unit.
- Turn on the device. Select a blending function using the selection button:
 - Blend: 1-minute automatic blending program.
 - Pulse ice crush: Crushed ice function. It starts each time the “Start Stop” button is pressed and stops when the button is released.
 - Vacuum: 50-second automatic program that removes the air in the blender bottle.
 - Vacuum blend: 1 minute 50 second automatic program that combines the vacuum and blend functions.
- A light appears beside the selected program. Press the central “Start Stop” button to start the program. Warning: for the programs with the "air out" function, the selector must be placed above the vacuum bottle (B3) on the “Air out” icon  before starting the program (image 5).
- When you have finished blending, unlock the vacuum bottle then the blender bottle from the motor unit (Image 8 and 9). Warning: for the programs with the "air out" function, the selector must be placed above the vacuum bottle **(B3)** on the  icon (image 6) before unlocking the bottles from the motor unit. (image 7) Turn the blender bottle upside down so that the blade **(B1)** is at the top and unscrew it from the bottle **(B2)** (Image 10). Then position the top on it and screw it in place **(C1 + C2)**. Then position the bottom lid beneath the bottle (Image 11). You can then drink directly from the blender bottle or take it with you.
- This appliance is not suitable for blending potatoes, cream, egg whites, dough, etc.
- The appliance must not be used with hot liquids.
- If the motor stops during use, unplug the appliance and remove the bottle **(B)** from the motor unit **(A)**. Leave the appliance to rest for at least 10 minutes before reusing.

RECIPES

			
* 	 +  130 g 270 g	 Vacuum Blend	1 min 50
	 +  130 g 270 g	 Vacuum Blend	1 min 50
* 	 80 g	 Pulse	5 secs

CLEANING YOUR APPLIANCE

- Unplug the appliance and remove the bottle **(B)**.
- **Handle it with care, as the blades are sharp.**
- Immediately after use, rinse the bottle **(B2)** and blade **(B1)** under running water, and the removable parts with hot water and a little detergent.
- To aid cleaning, the blade **(B2)** can be unscrewed from the bottle **(B2)**. The bottle **(B2)**, the blade **(B1)** and the top **(C2)** can be washed on the top rack of the dishwasher on the "ECO" program.
- Clean the motor unit **(A)** with a damp cloth then dry it carefully. Never submerge the motor unit **(A)** in water or any other liquid.
- Warning: To ensure optimal effectiveness of NutriKeep technology, never remove the gasket from the blade holder. If you remove it, you may damage the gasket and impair the proper operation of your appliance.
- To ensure perfect cleaning results, wash the blade holder in the dishwasher or rinse it under running water with a sponge.

WHAT TO DO IF YOUR APPLIANCE DOES NOT WORK

PROBLEMS	CAUSE	SOLUTIONS
The appliance does not work.	It is not plugged in.	Plug the appliance in using a plug with the same voltage.
	The bottle (B) is not correctly assembled or positioned on the motor unit (A) .	Check that the bottle is correctly assembled; dismantle and assemble again Fig.1 and Fig.2 and check that it is far down enough on the motor unit.
		Maintain pressure on the blender bottle assembly (B) during operation Fig.3 .
Excessive vibration.	The appliance is not on a flat, stable surface.	Put the appliance on a flat stable surface.
	Volume of ingredients is too high.	Reduce the quantity of ingredients processed.
	Error in assembling the accessories.	Check that the bottle (B2) is correctly assembled with the blade unit (B1) .
Leak from the bottle	Incorrect positioning of the seal on the blade unit (B1) .	Make sure that the seal is correctly positioned, the lips of the seal should be visible and it should not be buckled Handle the blade units (B1) with care because the blades are sharp. To ensure optimal effectiveness of NutriKeep technology, never remove the gasket from the blade holder. If you remove it, you may damage the gasket and impair the proper operation of your appliance.
	The blade unit (B1) is insufficiently or incorrectly locked on the bottle (B2) .	Make sure that the blade unit and the bottle are fitted together correctly.
The blade does not rotate easily.	Pieces of food are too big or too hard.	Reduce the size or quantity of the ingredients processed.
		Add liquid to the bottle without exceeding the maximum level.

Is your appliance still not working?

Contact customer service (see contact details in the separate booklet).

BESCHREIBUNG

A Motorblock

B Behälter

- B1 Messereinsatz
- B2 Kunststoffflasche
- B3 Vakuumflasche

C Zubehör Trinkflasche

- C1 Unterer Deckel
- C2 Verschluss

D Zubehör für zusätzliche Trinkflasche (modellabhängig)

- D1 Verschluss
- D2 Kunststoffflasche
- D3 Unterer Deckel

ACHTUNG

Die Sicherheitsanweisungen gehören zum Gerät. Bitte lesen Sie diese Bedienungsanleitung vor der Inbetriebnahme des Gerätes aufmerksam durch. Bewahren Sie sie auf, damit Sie sie bei Bedarf schnell zur Hand nehmen können.

SICHERHEITSVERRIEGELUNG

Das Gerät funktioniert nur, wenn den Behälter (**B1 + B2 + B3**) korrekt zusammengesetzt und korrekt auf den Motorblock (**A**) gesetzt ist.

VOR DEM ERSTEN GEBRAUCH

Waschen Sie vor dem ersten Gebrauch den Behälter (**B**) und das Zubehör der Trinkflaschen (**C + D***) in warmem Wasser und etwas Geschirrspülmittel ab. Waschen Sie niemals den Motorblock (**A**).



WARNUNG: Die Messer sind äußerst scharf. Seien Sie vorsichtig, wenn Sie die Messer während des Gebrauchs, der Reinigung oder beim Entleeren des Behälters anfassen.

Warnhinweis: Um die optimale Effizienz Ihrer Technologie NutriKeep zu gewährleisten, entfernen Sie niemals die Dichtung des Klingens-Halters. Andernfalls riskieren Sie, die Dichtung zu beschädigen und die Funktionsfähigkeit Ihres Gerätes zu beeinträchtigen.














Legen Sie den Klingens-Halter in die Geschirrspülmaschine oder reinigen Sie ihn unter laufendem Wasser mit einem Schwamm.

Stellen Sie sicher, dass sämtliches Verpackungsmaterial entfernt wurde, bevor Sie das Gerät in Betrieb nehmen.

BENUTZUNG DES GERÄTES

- Stellen Sie den Motorblock **(A)** auf eine ebene, stabile Fläche.
- Geben Sie die Zutaten in die Kunststoffflasche **(B2)**. Die maximale Füllmenge beträgt 600 ml (siehe Markierung an der Flasche) und darf nicht überschritten werden. Um das beste Ergebnis zu erzielen, empfehlen wir erst die flüssigen Zutaten in die Flasche zu geben und dann die frischen/gefrorenen Zutaten (schneiden Sie die Zutaten in Stücke von maximal 2 cm). Überfüllen Sie die Flasche nicht.
- Schrauben Sie die Messereinheit **(B1)** fest auf die Öffnung der Kunststoffflasche **(B2)** (Abb. 1). Setzen Sie dann die Flasche mit der Messereinheit auf den Motorblock, indem Sie den Pfeil an der Außenseite der Messereinheit am Pfeil an der Kante des Motorblocks ausrichten (Abb. 2). Setzen Sie anschließend die Vakuumflasche auf den Motorblock, indem Sie den Pfeil an der Außenseite der Messereinheit am Pfeil an der Kante des Motorblocks ausrichten (Abb. 3).
- Schließen Sie das Gerät an die Stromversorgung an (Abb. 4) Wählen Sie mit der Auswahltaste eine Mixfunktion:
 - Blend: Automatisches Mixprogramm mit einer Dauer von 1 Minute.
 - Pulse ice crush: Funktion zum Eis zerkleinern. Sie wird durch Drücken der Taste „Start Stop“ gestartet und angehalten, sobald die Taste wieder losgelassen wird.
 - Vacuum: Automatisches Programm mit einer Dauer von 50 Sek., mit dem in dem Mixaufsatz ein Vakuum erzeugt werden kann.
 - Vacuum blend: Automatisches Programm mit einer Dauer von 1 Minute und 50 Sek., in dem Vakuum und Mixen miteinander kombiniert werden.
- Neben dem ausgewählten Programm leuchtet eine Lampe (Abb. 6 Punkt 1) Drücken Sie auf die mittlere Taste „Start Stop“, um das Programm zu starten (Abb. 6 Punkt 2). Achtung: Bei der Auswahl der Programme mit der Vakuumfunktion muss der Auswahlschalter auf der Vakuumflasche (B3) auf das Symbol „Air out“  eingestellt sein, bevor das Programm gestartet wird (Abb. 5).
- Wenn Sie den Mixvorgang beendet haben, lösen Sie die Vakuumflasche und dann den Mixaufsatz vom Motorblock (Abb. 8 und 9). Achtung: Bei der Auswahl der Programme mit der Vakuumfunktion muss der Auswahlschalter auf der Vakuumflasche **(B3)** auf das Symbol  (Abb. 7) eingestellt sein, bevor die Flaschen vom Motorblock gelöst werden. Drehen Sie den Mixaufsatz um, sodass sich die Messereinheit **(B1)** oben befindet und schrauben Sie sie von der Flasche **(B2)** ab (Abb. 10). Setzen Sie den Deckel auf und schrauben Sie ihn fest **(C1 + C2)**. Setzen Sie danach den unteren Deckel unter die Flasche (Abb. 11). Sie können gleich aus der Flasche des Mixers trinken oder sie mitnehmen.
- Dieses Gerät eignet sich nicht zum Mixen, Rühren oder Aufschlagen von Kartoffeln, Sahne, Eiweiß, Teig usw.
- Das Gerät darf nicht mit heißen Flüssigkeiten benutzt werden.
- Falls der Motor während des Gebrauchs stoppt, ziehen Sie den Netzstecker des Gerätes und entfernen Sie die Mixerflasche **(B)** vom Motorblock **(A)**. Lassen Sie das Gerät mindestens 10 Minuten ruhen, bevor Sie es wieder verwenden.

REZEPTE

			
* 	 +  130 g 270 g	 Vacuum Blend	1 Min. 50
	 +  130 g 270 g	 Vacuum Blend	1 Min. 50
* 	 80 g	 Pulse	5 Sek.

REINIGUNG IHRES GERÄTS

- Ziehen Sie den Netzstecker des Gerätes und entfernen Sie den Behälter (B).
- **Seien Sie vorsichtig, denn das Messer ist scharf.**
- Spülen Sie die Kunststoffflasche (B2) und die Messereinheit (B1) sofort nach dem Gebrauch unter fließendem Wasser ab und waschen Sie alle abnehmbaren Teile in warmem Wasser und etwas Geschirrspülmittel.
- Um die Reinigung zu erleichtern, kann die Messereinheit (B1) aus der Kunststoffflasche (B2) herausgedreht werden. Die Kunststoffflasche (B2), Messereinheit (B1) und Deckel (C2) können im oberen Korb der Geschirrspülmaschine im Kurz- oder Schonprogramm gereinigt werden.
- Benutzen Sie zum Reinigen des Motorblocks (A) ein feuchtes Tuch und trocknen Sie ihn gründlich ab. Tauchen Sie den Motorblock (A) auf keinen Fall in Wasser oder eine andere Flüssigkeit.
- Warnhinweis: Um die optimale Effizienz Ihrer Technologie NutriKeep zu gewährleisten, entfernen Sie niemals die Dichtung des Klingen-Halters. Andernfalls riskieren Sie, die Dichtung zu beschädigen und die Funktionsfähigkeit Ihres Gerätes zu beeinträchtigen.
- Legen Sie den Klingen-Halter in die Geschirrspülmaschine oder reinigen Sie ihn unter laufendem Wasser mit einem Schwamm.

WAS KÖNNEN SIE TUN, WENN IHR GERÄT NICHT FUNKTIONIERT?

PROBLEME	URSACHEN	LÖSUNGEN
Das Gerät funktioniert nicht.	Das Gerät ist nicht mit einer Steckdose verbunden.	Verbinden Sie das Gerät mit einer Steckdose mit gleicher Spannung.
	Der Behälter (B) ist nicht korrekt zusammengesetzt oder nicht korrekt auf dem Motorblock (A) positioniert.	Prüfen Sie, ob den Behälter korrekt zusammengesetzt ist. Nehmen Sie ihn auseinander und setzen Sie ihn erneut zusammen, Abb.1 und Abb.2 , und prüfen Sie, ob er tief genug auf dem Motorblock sitzt. Üben Sie während des Betriebs Druck auf den Behälter (B) aus, Abb. 3 .
Extreme Vibrationen	Das Gerät steht nicht auf einer ebenen, stabilen Fläche.	Stellen Sie das Gerät auf eine ebene, stabile Fläche.
	Zu viele Zutaten eingefüllt.	Reduzieren Sie die Menge der zu verarbeitenden Zutaten.
	Fehler beim Zusammensetzen des Zubehörs.	Prüfen Sie, ob die Vakkumflasche (B2) korrekt mit der Messereinheit (B1) verbunden ist.
Der Behälter ist undicht.	Die Dichtung in den Messereinsatz (B1) ist nicht korrekt gesetzt.	Stellen Sie sicher, dass die Dichtung korrekt positioniert ist. Die Dichtlippen sollten zu sehen und nicht geknickt sein. Handhaben Sie den Messereinsatz (B1) mit Vorsicht, denn die Messer sind scharf.
	Der Messereinsatz (B1) ist nicht ausreichend oder nicht korrekt auf die Kunststoffflasche (B2) befestigt.	Achten Sie darauf, dass Messereinheit und Behälter korrekt zusammengesetzt sind. Legen Sie den Klingen-Halter in die Geschirrspülmaschine oder reinigen Sie ihn unter laufendem Wasser mit einem Schwamm. Andernfalls riskieren Sie, die Dichtung zu beschädigen und die Funktionsfähigkeit Ihres Gerätes zu beeinträchtigen.
Das Messer rotiert nur mühsam.	Zu große oder zu harte Lebensmittelstücke.	Reduzieren Sie die Größe oder Menge der zu verarbeitenden Zutaten.
		Geben Sie Flüssigkeit zu der Mischung im Behälter, ohne die maximale Füllmenge zu überschreiten.

Ihr Gerät funktioniert immer noch nicht?

Kontaktieren Sie den Kundendienst (siehe Kontaktinformationen im Handbuch)

DESCRIZIONE

A Blocco motore

B Recipiente frullatore

B1 Lama

B2 Recipiente in plastica

B3 Involucro Vacuum

C Accessorio per recipiente

C1 Coperchio inferiore

C2 Tappo

D Accessori per recipiente supplementari (a seconda del modello)

D1 Coperchio inferiore

D2 Tappo

D3 Coperchio inferiore

ATTENZIONE!

Le avvertenze di sicurezza fanno parte dell'apparecchio. Leggere attentamente queste istruzioni prima di usare l'apparecchio per la prima volta. Conservarle in un luogo accessibile per poterle consultare ulteriormente.

SISTEMA DI BLOCCAGGIO DI SICUREZZA

L'apparecchio non funziona se il recipiente (B1 + B2 + B3) non è assemblata e posizionata correttamente sul blocco motore (A).

OPERAZIONI PRELIMINARI

Prima del primo utilizzo, lavare tutti i componenti: i recipienti (B) e i loro accessori (C + D*) con acqua calda e un po' di detersivo per piatti, ma non lavare il blocco motore (A).



AVVERTENZA! Le lame sono molto taglienti; manipolarle con attenzione durante l'uso, la pulizia e lo svuotamento dei recipienti.

Avvertenza! Per garantire un'efficacia ottimale della tecnologia NutriKeep, non rimuovere la guarnizione del porta-lama. In caso contrario, la guarnizione potrebbe subire danni, alterando il corretto funzionamento dell'apparecchio.












Per garantire una pulizia perfetta, lavare il porta-lama in lavastoviglie o risciacquarlo sotto l'acqua corrente con una spugna.

Rimuovere tutti i materiali di imballaggio prima di usare l'apparecchio.

UTILIZZO

- Posizionare il blocco motore **(A)** su una superficie piana e stabile.
- Versare gli ingredienti nel recipiente **(B2)**. Non superare il livello massimo di 600 ml (indicato sul recipiente). Per risultati ottimali, si raccomanda di riempire il recipiente prima con gli ingredienti liquidi, poi con gli ingredienti solidi (freschi o congelati), tagliati a pezzi di 2 cm al massimo. Non riempire eccessivamente il recipiente .
- Avvitare saldamente la lama **(B1)** sull'apertura del recipiente **(B2)** (Figura 1). Posizionare il recipiente con la lama sul blocco motore, allineando la freccia sull'esterno della lama con la freccia sul bordo del blocco motore (Figura 2). Quindi posizionare l'involucro Vacuum sul blocco motore, allineando la freccia sull'esterno della lama con la freccia sul bordo del blocco motore.
- Collegare l'apparecchio alla rete elettrica. Selezionare un programma di miscelazione con la manopola:
 - Blend: miscelazione automatica per un minuto.
 - Pulse ice crush: per tritare il ghiaccio. Si avvia premendo il pulsante "Start Stop" e si arresta al rilascio del pulsante.
 - Vacuum: rimuove l'aria dall'interno del recipiente in 50 secondi.
 - Vacuum blend: rimuove l'aria in 50 secondi e miscela automaticamente per un minuto.
- La spia di fianco al programma selezionato si illuminerà. Premere il pulsante centrale "Start Stop" per avviare il programma. Attenzione! Prima di avviare un programma che include la rimozione dell'aria, è necessario posizionare il selettore situato sulla parte superiore dell'involucro Vacuum (B3) sull'icona "Air out"  (Figura 5).
- Al termine della miscelazione, sbloccare l'involucro Vacuum, quindi il recipiente, dal blocco motore (Figure 8 o 9). Attenzione! Prima di sbloccare l'involucro Vacuum e il recipiente dal blocco motore, è necessario posizionare il selettore situato sulla parte superiore dell'involucro Vacuum **(B3)** sull'icona  (Figura 6). (Figura 7) Capovolgere il recipiente affinché la lama **(B1)** si trovi in alto e svitarla dal recipiente **(B2)** (Figura 10). Quindi posizionare il tappo e avvitarlo **(C1 + C2)**. Posizionare quindi il coperchio inferiore sulla parte inferiore del recipiente (Figura 11). È possibile bere direttamente dal recipiente o portarlo con sé.
- Questo apparecchio non è adatto per miscelare patate, panna, albumi, impasti, ecc.
- Questo apparecchio non deve essere usato con liquidi caldi.
- Se il motore si arresta durante l'uso, scollegare l'apparecchio dalla rete elettrica e rimuovere il recipiente **(B)** dal blocco motore **(A)**. Lasciare riposare l'apparecchio per almeno 10 minuti prima di usarlo nuovamente.

RICETTE

			
* 	 130 g + 270 g	 Vacuum Blend	1 min 50
	 130 g + 270 g	 Vacuum Blend	1 min 50
* 	 80 g	 Pulse	5 sec

PULIZIA DELL'APPARECCHIO

- Scollegare l'apparecchio dalla rete elettrica e rimuovere il recipiente **(B)**.
- **Manipolarlo con delicatezza perché le lame sono taglienti.**
- Risciacquare il recipiente **(B2)** e la lama **(B1)** immediatamente dopo l'uso sotto l'acqua corrente, e lavare i componenti removibili con acqua calda e un po' di detersivo per piatti.
- Per facilitare la pulizia, è possibile svitare la lama **(B2)** dal recipiente **(B2)**. Il recipiente **(B2)**, la lama **(B1)** e il tappo **(C2)** possono essere lavati nel cestello superiore della lavastoviglie con il programma "ECO" o "DELICATI".
- Pulire il blocco motore **(A)** con un panno umido, quindi asciugarlo con attenzione. Non immergere il blocco motore **(A)** in acqua o altri liquidi.
- **Avvertenza!** Per garantire un'efficacia ottimale della tecnologia NutriKeep, non rimuovere la guarnizione del porta-lama. In caso contrario, la guarnizione potrebbe subire danni, alterando il corretto funzionamento dell'apparecchio.
- Per garantire una pulizia perfetta, lavare il porta-lama in lavastoviglie o risciacquarlo sotto l'acqua corrente con una spugna.

RISOLUZIONE DEI PROBLEMI

PROBLEMA	CAUSA	SOLUZIONE
L'apparecchio non funziona.	Non è collegato all'alimentazione.	Collegare l'apparecchio a una presa di corrente con lo stesso voltaggio.
	Il recipiente (B) non è assemblato o posizionato correttamente sull'unità motore (A) .	Verificare che il recipiente sia assemblato correttamente; smontarlo e riassemblarlo (Fig.1 e Fig.2) e controllare che sia infilato a fondo dell'unità motore.
		Tenere premuto il recipiente (B) durante l'uso (Fig.3).
Vibrazioni eccessive.	L'apparecchio non è posizionato su una superficie piana e stabile.	Collocare l'apparecchio su una superficie piana e stabile.
	Eccessiva quantità di ingredienti.	Ridurre la quantità di ingredienti utilizzati.
	Assemblaggio scorretto degli accessori.	Controllare che il recipiente (B2) sia assemblato correttamente sull'unità lama (B1) .
Perdite dal recipiente	Posizionamento scorretto della guarnizione sull'unità lama (B1) .	Accertarsi che la guarnizione sia posizionata correttamente: i bordi della guarnizione devono essere visibili e non devono essere piegati. Manipolare l'unità lama (B1) con attenzione perché le lame sono affilate.
	L'unità lama (B1) è bloccata in modo scorretto sul recipiente (B2) .	Accertarsi che l'unità lama e il recipiente siano avvitati correttamente. Per garantire una pulizia perfetta, lavare il porta-lama in lavastoviglie o risciacquarlo sotto l'acqua corrente con una spugna. In caso contrario, la guarnizione potrebbe subire danni, alterando il corretto funzionamento dell'apparecchio.
La lama non ruota facilmente.	Gli alimenti sono troppo duri o a pezzi troppo grandi.	Ridurre la quantità o le dimensioni degli ingredienti.
		Aggiungere del liquido agli ingredienti nel recipiente senza superare il livello massimo.

L'apparecchio continua a non funzionare?

Contattare il servizio clienti (vedere i dettagli di contatto nel libretto).

