

# **BENQ LCD VL серия монитори**

## **Кратко ръководство на потребителя**

### **СЪДЪРЖАНИЕ НА ОПАКОВКАТА**

**BenQ LCD монитор**



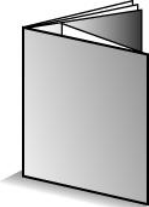
**Стойка на монитор**



**Основа на монитор**



**Ръководство на потребителя**



**Диск**



**Захранващ кабел**



**D-Sub видео кабел**



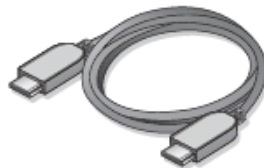
**DVI-D видео кабел (закупува се отделно)**



**DP видео кабел (закупува се отделно)**



**HDMI видео кабел (опция за модели с HDMI вход, закупува се отделно)**



### Аудио кабел



### USB кабел

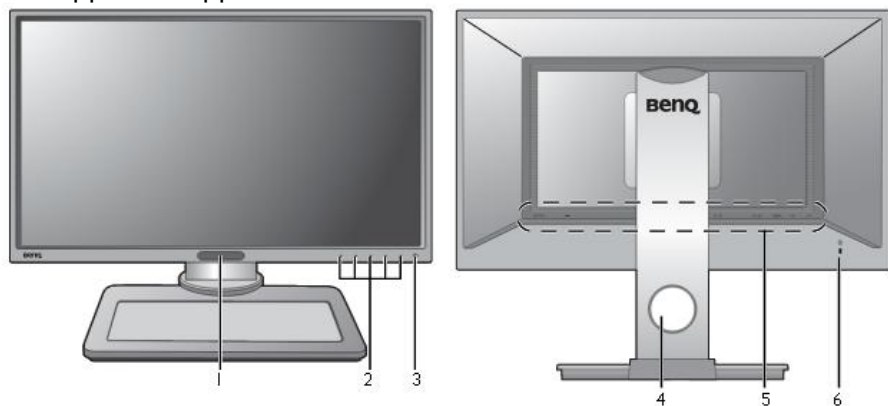


### Кука за слушалки

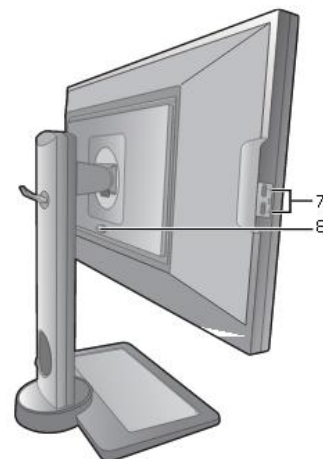


## ХАРДУЕРНИ КОМПОНЕНТИ

### ПРЕДЕН И ЗАДЕН ПАНЕЛ



1. Светлинен/Есо сензор
2. Бутони за управление
3. Power бутон
4. Отвор за кабелите
5. Входни и изходни портове (различни за различните модел; виж следващия раздел Входни и изходни портове)
6. Kensington slot за заключване

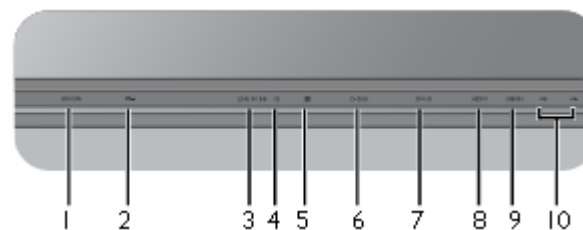


7. USB 3.0 портове (downstream; за свързване на USB устройства; само за LB2710)
8. Бутон за освобождаване на стойката

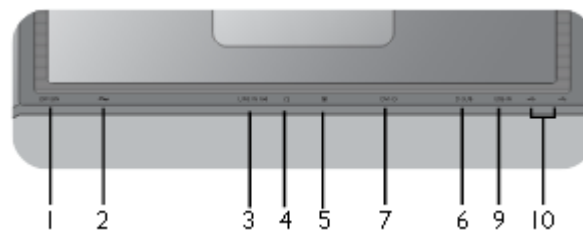
## ВХОДНИ И ИЗХОДНИ ПОРТОВЕ

Възможните входните и изходни портове са различни за различните модели.

### BL2710



### BL2410

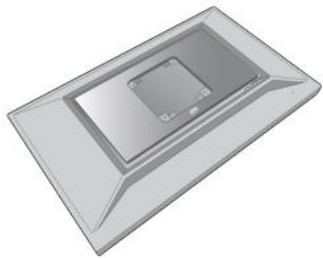


1. Ключ за захранването
2. Конектор за захранването
3. Аудио Line in
4. Порт за слушалки
5. DisplayPort
6. D-Sub порт
7. DVI-D порт
8. HDMI порт
9. USB 3.0 порт (upstream; за свързване към компютър; за BL2710)  
USB 2.0 порт (upstream; за свързване към компютър; за BL2410)
10. USB 2.0 порт (2) (за свързване на USB устройства)

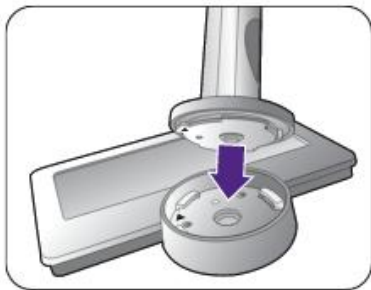
## СГЛОБЯВАНЕ И СВЪРЗВАНЕ НА ХАРДУЕРА

### МОНТИРАНЕ НА СТОЙКАТА И ОСНОВАТА

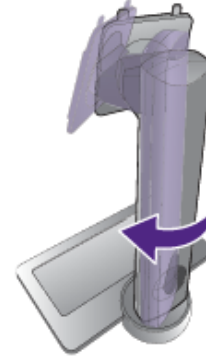
- Поставете монитора с екрана надолу върху равна и мека повърхност.



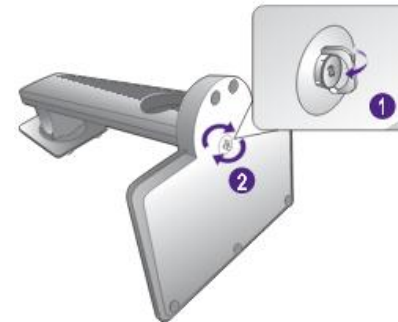
- Закрепете стойката към основата на монитора, както е показано на илюстрацията. Уверете се, че сте подравнили стрелките на стойката и основата.



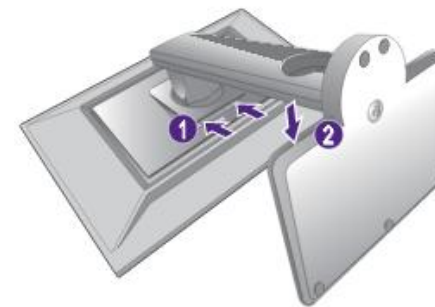
- Завъртете стойката по посока на часовниковата стрелка, докрай.



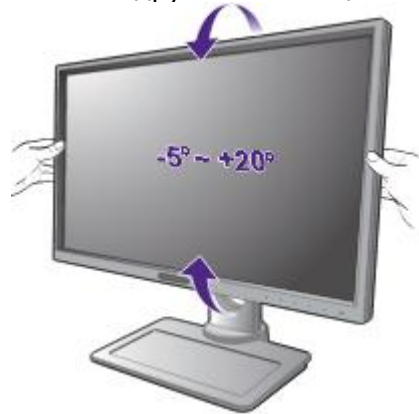
- Затегнете винта намиращ се на основата на монитора, както е показано на илюстрацията.



- Ориентирайте и подравнете рамото на стойката и монитора (1), натиснете докато щракнат на мястото си (2).



- Опитайте да ги разделите, за да проверите дали са монтирани здраво.
- Изправете монитора и го поставете върху гладка и равна повърхност.
- Регулирайте наклона на екрана за максимален комфорт при работа и свеждане до минимум на нежеланите отражения на други източници на светлина.



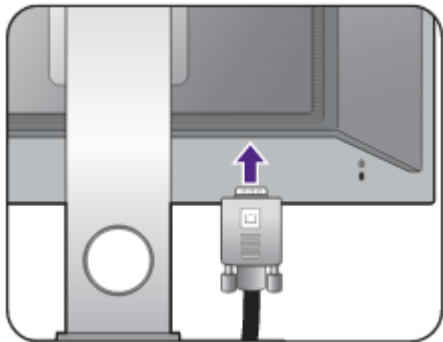
#### СВЪРЗВАНЕ НА КАБЕЛИТЕ

##### Свързване на видео кабел

Не свързвайте DVI-D и D-Sub кабелите едновременно на един и същ компютър! Единствения случай, в който и двата кабела могат да бъдат включени е, когато са свързани към два различни компютъра с подходящо видео.

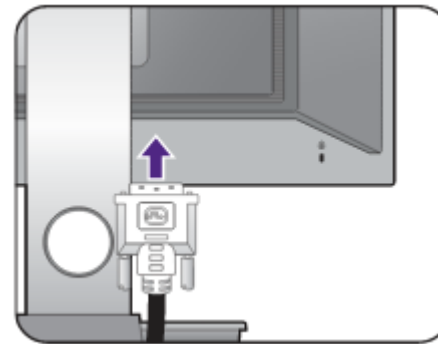
Изберете един от следните начини на свързване:

##### D-Sub кабел



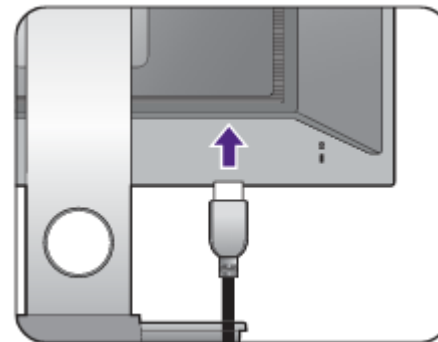
или

##### DVI-D кабел



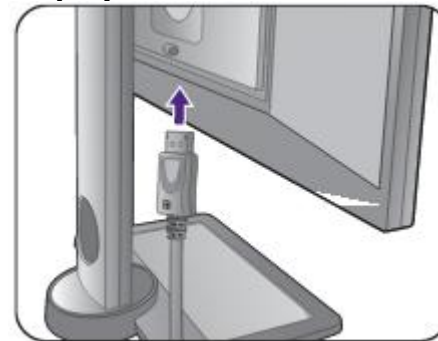
или

##### HDMI кабел



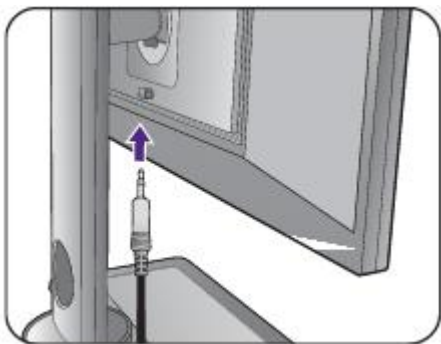
или

##### DisplayPort кабел



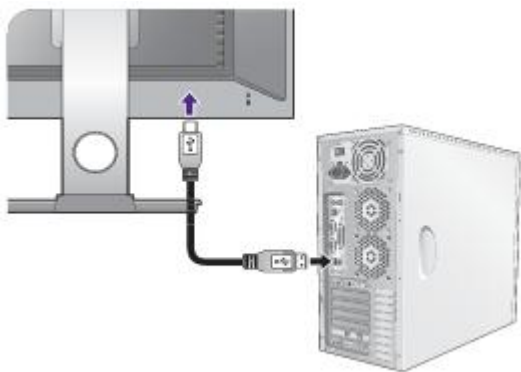
##### Свързване на аудио кабел

Може да свържете слушалки към порта за слушалки, намиращ се на задния панел на монитора.

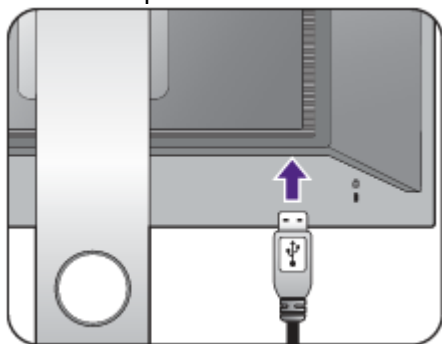


### Свързване на USB устройства

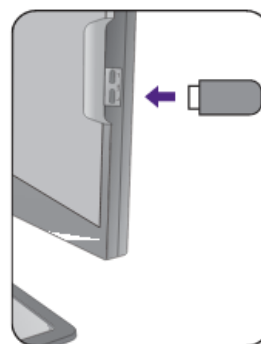
- Свържете компютър към монитора, като използвате upstream порта, намиращ се на задния панел на монитора.



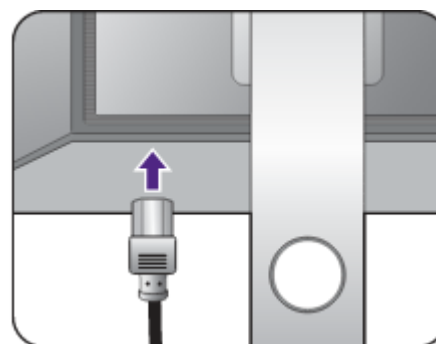
- Свържете USB устройствата към USB порта (downstream) на монитора.




или (BL2710)

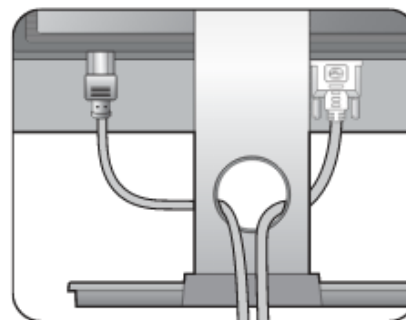


### Свързване на захранващия кабел към монитора



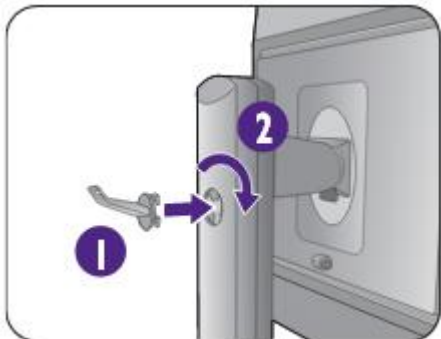
Свържете единия край на захранващия кабел към порта обозначен с  на задния панел на монитора. Не свързвайте другия край на захранващия кабел към електрически контакт все още.

### Подреждане на кабелите



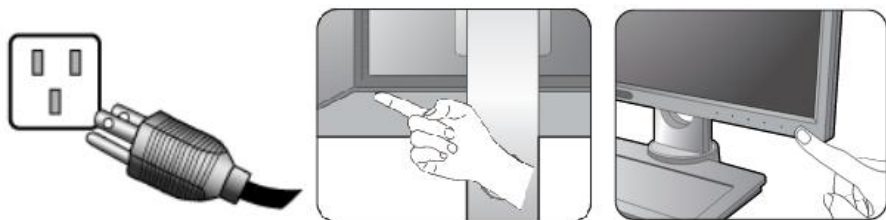
### Монтиране на куката за слушалки (опция)

- Може да монтирате куката за слушалки, ако желаете. Подравнете и поставете куката с отвора намиращ се на рамото на стойката (1). Завъртете куката по посока на часовниковата стрелка докрай (2). Куката за слушалки е готова за употреба. Максималното тегло, което може да издържи куката е 500g.



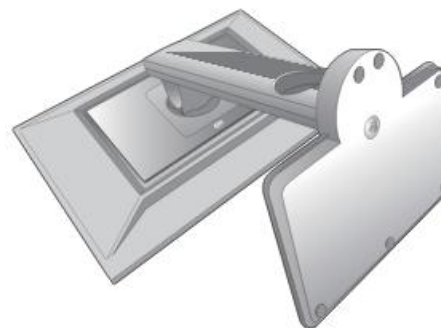
### Свързване към захранването и включване на монитора

- Включете захранващия кабел в електрически контакт.
- Включете ключа за захранването в позиция ON, и след това включете монитора от бутона.

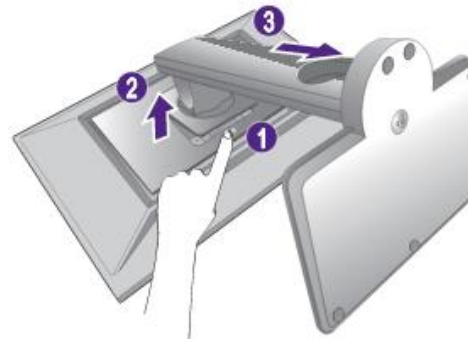


### ДЕМОНТИРАНЕ НА СТОЙКАТА НА МОНИТОРА

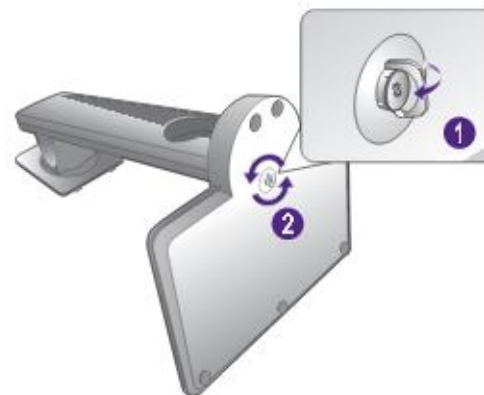
Изключете монитора и компютъра и извадете видео и захранващия кабел. Поставете монитора с екрана надолу върху равна и мека повърхност.



Докато натискате бутона за освобождаване на стойката (1), откачете стойката от монитора (2) и я махнете (3).



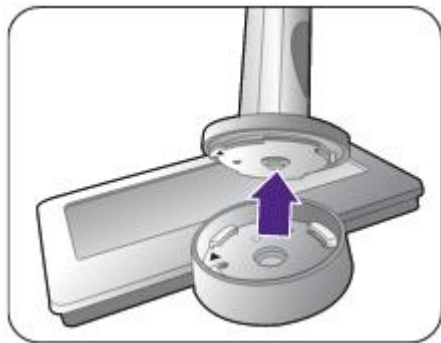
Развийте винта, намиращ се на долната част на основата.



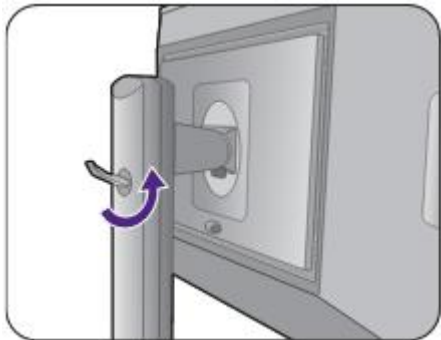
Завъртете стойката по посока обратна на часовниковата стрелка.



Откачете стойката от основата.



Може да демонтирате и куката за слушалки, ако желаете.



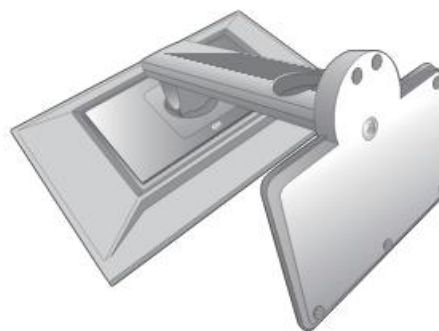
## МОНТИРАНЕ НА МОНИТОРА НА СТЕНА

На задния панел на монитора има отвори отговарящи на VESA стандарт 100mm, които ви позволяват да монтирате скоби за монтаж на стена. Преди да преминете към инсталирането на монтажния комплект за стена, прочетете внимателно мерките за безопасност.

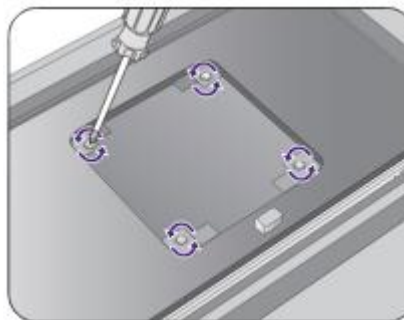
Мерки за безопасност

- Инсталирайте монитора и комплекта за монтаж върху гладка повърхност.
- Уверете се, че материала от който е изградена стената е здрав и може да издържи теглото на монитора.
- Изключете монитора и захранването, преди да изключите всички кабели свързани към монитора.

Поставете монитора с екрана надолу върху равна и мека повърхност. Демонтирайте стойката, както е описано в предишния раздел.



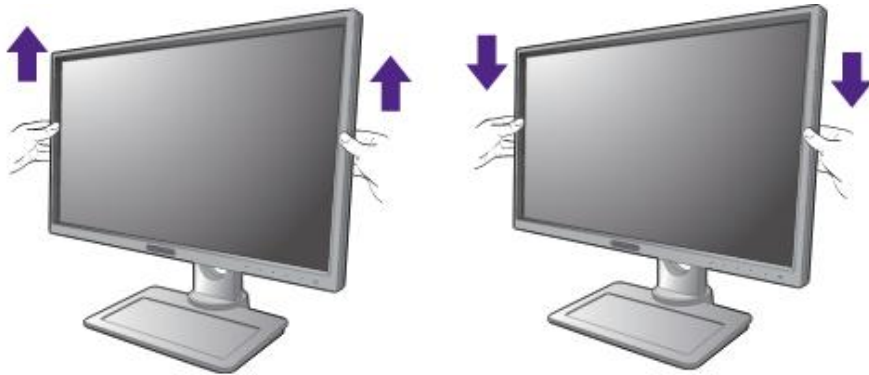
Използвайте кръстатата отвертка за да развиете винтовете.



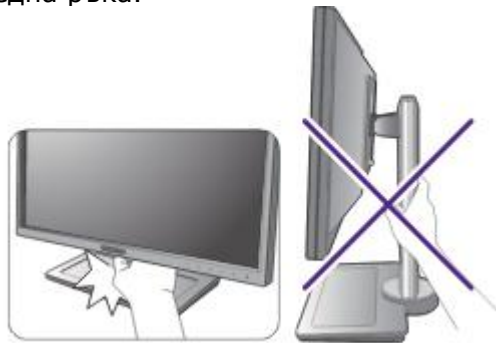
Следвайте инструкциите за монтаж на комплекта за монтаж на стена и спазвайте предпазните мерки, описани по горе, за да монтирате монитора.

## РЕГУЛИРАНЕ ВИСОЧИНАТА НА МОНИТОРА

За да коригирате височината на монитора, хванете монитора с две ръце, от ляво и дясно и натиснете надолу или повдигнете нагоре, докато постигнете удобна за вас височина.



За да предпазите от нараняване себе си и монитора, не дръжте движеща се стойка на монитора от долу или отгоре с една ръка.



При завъртане на екрана, стойката на монитора не трябва да е свалена в крайно долно положение.



## ЗАВЪРТАНЕ НА МОНИТОРА

### 1. Завъртане на екрана

Преди да завъртите монитора в портретна ориентация, трябва да завъртите дисплея на  $90^\circ$ . Кликнете за да стартирате Display Pilot Software, след това сложете отметка на **Auto Pivot**, за да настроите екрана да се завърта автоматично с монитора.

Като алтернатива, кликнете с десен бутон на мишката върху работния екран и изберете **Screen Resolution** (Резолуция на екрана). Изберете **Portrait** (Портрет) в **Orientation** (Ориентация) и приложете настройките (Apply).

### 2. Завъртане на екранното меню.

След като сте завъртели екрана, трябва да завъртите и екранното меню. Отидете на System и Auto Pivot. Изберете ON. Екранното меню ще се завърта с монитора.

### 3. Вдигнете стойката на монитора до крайно горно положение, и наклонете екрана, както е показано на илюстрацията.





4. Завъртете монитора на 90° по часовниковата стрелка, както е показано на илюстрацията.

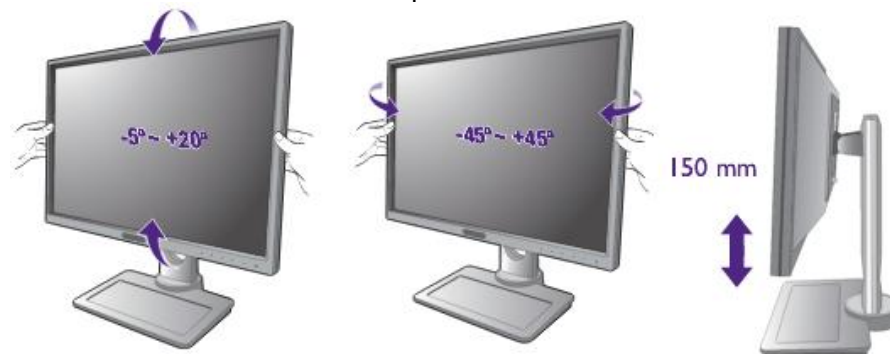


5. Коригирайте положението на монитора, до желаното от вас.



## НАСТРОЙКА НА ЪГЪЛА НА ВИЖДАНЕ

Можете да разположите екрана на монитора до желания ъгъл с наклон  $-5^{\circ}$  до  $20^{\circ}$ , завъртане на  $90^{\circ}$  (общо в ляво и дясно) и 150 mm височина на монитора.



## ИНСТАЛИРАНЕ НА СОФТУЕРА

### ИНСТАЛИРАНЕ НА МОНИТОРА КЪМ НОВ КОМПЮТЪР

Ако инсталирате монитора към нов компютър, към който никога преди не е инсталиран драйвер за монитор, направете следното:

1. След като сте свързали монитора, при стартирането си Windows автоматично ще види новия монитор и ще се покаже **Found New Hardware Wizard**. Следвайте инструкциите на екрана докато се покаже опцията **Install Hardware Device Drivers**.
2. Поставете BenQ LCD Monitor диска с драйверите в оптичното устройство на компютъра.
3. Маркирайте опцията **Search for a suitable driver for my device** и Кликнете върху **Next**.
4. Маркирайте опцията **CD-ROM drives** (махнете отметките от всички останали опции) и кликнете върху **Next**.
5. Проверете дали компютърът е избрал правилния модел монитор и кликнете върху **Next**.
6. Кликнете върху **Finish**.
7. Рестартирайте компютъра.

Файлове с драйвери	Подходящи модели
BL2410	BL2410PT
BL2710	2710PT/ BL2710PE/ BL2710PH

## ИНСТАЛИРАНЕ НА МОНИТОРА КЪМ КОМПЮТЪР С ДРАЙВЕР ЗА МОНИТОР

Ако инсталирате монитора към компютър, към който вече има инсталиран драйвер за друг монитор, направете следното:

### Windows 7

- Отворете **Display Properties**.  
Идете на **Start > Control Panel > Hardware and Sound > Device and Printers>** и кликнете с десен бутон на мишката на името на монитора от менюто.  
Като алтернатива, кликнете с десния бутон на мишката върху десктопа и изберете **Personalize, Display, Device and Printers** и кликнете с десен бутон на мишката на името на монитора от менюто.
- Изберете **Properties** от менюто.
- Кликнете върху **Hardware**.
- Кликнете върху **Generic PnP Monitor** и след това върху бутона **Properties**.
- Кликнете върху страница **Driver** и бутон **Update Driver**
- Поставете BenQ LCD Monitor диска с драйверите в оптичното устройство на компютъра.
- В прозореца **Update Driver Software** изберете опция **Browse my computer for driver software**.
- Кликнете върху **Browse** и изберете директория **d:\BenQ\_LCD\Driver\** (където вместо d е буквата, с която е обозначено вашето оптично устройство).
- Изберете папката с името на вашия модел монитор и Кликнете върху **Next**.  
Драйверът за вашия монитор се инсталира.
- Кликнете върху **Close**.

Може да се наложи да рестартирате компютъра.

### Windows 8

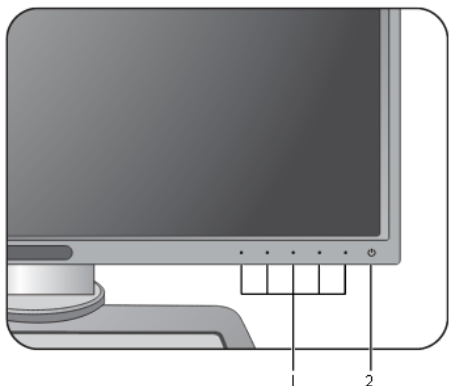
- Отворете **Display Properties**.  
Преместете курсора към долния десен ъгъл на екрана или натиснете бутони **Windows + C** на клавиатурата, за да извикате **Charm** лентата. Идете на **Settings, Control Panel, Device and Printers** и кликнете с десен бутон на мишката на името на монитора от менюто.  
Като алтернатива, кликнете с десния бутон на мишката върху десктопа и изберете **Personalize, Display, Device and Printers** и кликнете с десен бутон на мишката на името на монитора от менюто.
- Изберете **Properties** от менюто.
- Кликнете върху **Hardware**.
- Кликнете върху **Generic PnP Monitor** и след това върху бутона **Properties**.
- Кликнете върху страница **Driver** и бутон **Update Driver**.
- Поставете BenQ LCD Monitor диска с драйверите в оптичното устройство на компютъра.
- В прозореца **Update Driver Software** изберете опция **Browse my computer for driver software**.
- Кликнете върху **Browse** и изберете директория **d:\BenQ\_LCD\Driver\** (където вместо d е буквата, с която е обозначено вашето оптично устройство).
- Изберете папката с името на вашия модел монитор и Кликнете върху **Next**.  
Драйверът за вашия монитор се инсталира.
- Кликнете върху **Close**.

Може да се наложи да рестартирате компютъра.

## НАСТРОЙКА НА МОНИТОРА

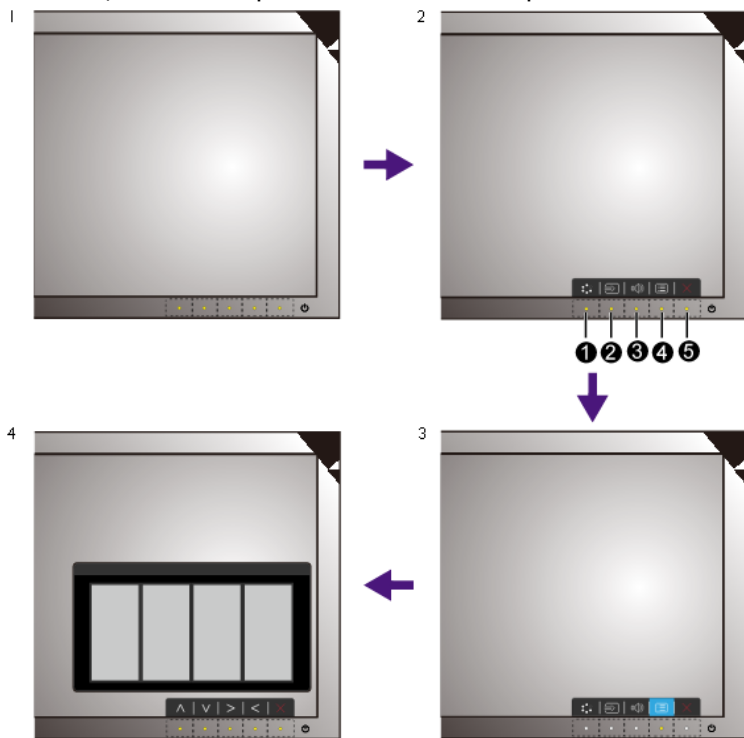
Панел за управление

№	Име	Описание
1	Бутони за управление	Дават достъп до функции или елементи от меню, показващо се на екрана до всеки от бутоните.
2	Power бутон	Включва и изключва монитора.



## ОСНОВНИ МЕНЮ ОПЕРАЦИИ

Всички екранни менюта (OSD) могат да бъдат достъпни, чрез бутоните за управление. Може да използвате екранните менюта, за да направите всички настройки на монитора.



1. Натиснете някой от контролните бутони.
2. Ще се появи "Hot key" меню. Първите три контрола са потребителски (Custom Key) и са предназначени за определени функции.
3. Изберете **Menu** за да влезете в основното меню.
4. В основното меню, следвайте иконите в близост до контролните бутони, за да направите корекции или селекция.

1. **Custom Key 1** -
  - По подразбиране, този бутон е бърз бутон (Hot key) за **Picture Mode**.
  - За корекция Нагоре/Увеличаване.
2. **Custom Key 2** -
  - По подразбиране, този бутон е бърз бутон (Hot key) за **Input**.
  - За корекция Надолу/Намаляване.
3. **Custom Key 3** - /
  - По подразбиране, този бутон е бърз бутон (Hot key) за **Volume**.
  - Въвежда под менюта.
  - Избира елементи от менюто.
4. **Menu** -
  - Активира основното меню.
  - Връща към предишно меню.
5. **Exit** -
  - Изход от основното меню.

## ОТСТРАНЯВАНЕ НА ПРОБЛЕМИ

### ЧЕСТО ЗАДАВАНИ ВЪПРОСИ

1. **Изображението е замъглено?**  
Прочетете „Настройки на резолюцията на екрана“ от ръководството намиращо се на диска, и изберете коректна резолюция за вашия монитор.
2. **Как да използвате VGA удължителен кабел?**  
Изключете кабела. Ако изображението не е на фокус, оптимизирайте изображението с помощта на секцията „Регулиране скоростта на обновяване“ от ръководството намиращо се на диска. Нормално е да се появи размазване

на изображението. То се дължи на загуби в проводимостта в удължителните кабели. Може да минимизирате тези загуби, ако използвате кабели с по-добра проводимост или с вграден усилвател (booster).

**3. Замъгляването появява ли се, само когато използвате по-ниска разделителна способност от стандартната (максимална)?**

Прочетете „Настройки на резолюцията на екрана“ от ръководството намиращо се на диска, и изберете коректна резолюция за вашия монитор.

**4. Пикселни грешки може да бъдат видени:**

Един от няколко пиксела е постоянно черен, един или повече пиксела са постоянно бели, един или няколко пиксела са постоянно червени, зелени, сини или друг цвят.

- Почистете LCD екрана.
- Включете и изключете захранването.
- Това са пиксели, които са постоянно включени или изключени, и естествен дефект, който се появява в LCD технологията.

**5. Изображението има дефектно оцветяване.**

Има жълт, син или розов вид.

Изберете **MENU > PICTURE > Color > Reset Color**, и след това изберете **“Yes”** от **“Caution”** съобщението, за да възстановите заводските настройки.

Ако изображението продължава да е некоректно и OSD също има дефектно оцветяване, означава че, един от основните три цвята липсва във входния сигнал. Сега проверете свързването на кабела за сигнал. Ако някой от пиновете е огънат или счупен, обърнете се към продавача.

**6. Не се вижда изображение.**

Светва ли дисплея в зелено?

Ако LED светва в зелено, и има съобщение **“Out of Range”** на екрана, означава че, използвате Display mode, който не се поддържа от монитора. Изберете режим подходящ за вашия монитор. Прочетете от ръководството секцията **„Предварително зададени режими на дисплея“** за повече информация.

**7. При статично изображение на екрана се вижда слаба сянка.**

- Активирайте Power management функцията, за да може компютъра и монитора да минават в режим **“sleep”**, когато не се ползват активно.
- Използвайте скрийнсейвър, за да предпазите монитора от възникване на остатъчно изображение.

**8. Дисплея светва в оранжево.**

Ако LED свети в оранжево, power management режим е активен. Натиснете някой от бутоните на клавиатурата или разклатете мишката. Ако това не помогне, проверете свързването на кабела за сигнала. Ако някой от пиновете е огънат или счупен, обърнете се към продавача.

**9. Дисплея не светва изобщо.**

Проверете захранващия контакт, външния захранващ източник и главния прекъсвач.

**10.Образът е изкривен, мига или трепери.**

Прочетете „Настройки на резолюцията на екрана“ от ръководството намиращо се на диска, и изберете коректна резолюция за вашия монитор.

**11.Задавате на монитора стандартна резолюция, но изображението продължава да е изкривено.**

Образа от различни входни източници, може да се появи изкривен или разтегнат, когато монитора работи на стандартна резолюция. За да имате оптимална производителност на дисплея за всеки тип входен сигнал, трябва да използвате функцията **“Display Mode”**, за да настроите правилното съотношение.

**12.Изображението се измества в една посока.**

Прочетете „Настройки на резолюцията на екрана“ от ръководството намиращо се на диска, и изберете коректна резолюция за вашия монитор.

**13.OSD управлението е недостъпно.**

- За да отключите OSD управлението, когато на OSD е зададено да бъде заключено, натиснете и задръжте **“MENU”** бутона за 15 секунди, за да влезете в **“OSD Lock”** опциите и да направите промени.

- Като алтернатива, може да използвате ▲ или ▼ за да изберете "NO" от "OSD Lock" подменю в меню "OSD Settings" (под System), и всички OSD управления ще са достъпни.

#### **14. Не се чува звук от говорителите (само за модели с вградени говорители).**

- Проверете дали правилно е свързан Line In.
- Увеличете звука (звукът може да е намален или заглушен).
- Изключете слушалките и/или външните говорители. (Ако те са свързани към монитора, вградените говорители автоматично ще се заглушат.)

#### **15. Не се чува звук от външните свързани говорители към монитора (само за модели с вградени говорители).**

- Изключете слушалките (ако слушалките са свързани към монитора).
- Проверете дали правилно е включен жака на слушалките.
- Ако външните говорители са USB, проверете дали USB свързването е правилно.
- Увеличете звука (звукът може да е заглушен или твърде слаб) на външните говорители.

#### **16. Светлинния сензор на монитора не работи добре.**

Светлинния сензор на монитора се намира на редната му долна част. Проверете дали:

- функцията Eye Protect е включена. Проверете **Ergonomic > Eye Protect**.
- няма никакви пречки пред сензора, които да му пречат да отчита светлината коректно.
- няма никакви предмети или дрехи в ярък цвят пред сензора, които да му пречат да отчита светлината коректно. Ярките цветове (особено белия и флуоресцентните цветове) отразяват светлината и светлинния сензор не може да открие основния източник на светлина.

#### **17. Есо сензора на монитора не работи добре.**

- Светлинния сензор на монитора се намира на редната му долна част. Проверете дали няма никакви пречки пред сензора, които да му пречат да отчита светлината коректно.
- Цветовете и материите на вашите дрехи може да повлияят на откриването. Настройте обхвата на сензора, ако е необходимо.
- Корижирайте разстоянието между вас и монитора.



### **ПРИ НУЖДА ОТ ПОМОЩ**

Ако проблемите продължават и след като сте прочели ръководството, свържете се с продавача на техниката или изпратете e-mail на [Support@BenQ.com](mailto:Support@BenQ.com).

### **ИНСТРУКЦИИ ЗА БЕЗОПАСНОСТ**

1. Използвайте продукта само при електричество с напрежение като посоченото на етикета.
2. Винаги изключвайте монитора от контакта преди да го почиствате. За почистване използвайте мека и невлакната кърпа. Не използвайте течности, спрей или препарати за почистване на стъкло.
3. Не покривайте вентилационните отвори на монитора.
4. Не поставяйте монитора в близост до топлинни източници, ако няма осигурена подходяща вентилация.
5. Не пъхайте предмети в продукта и не го поливайте с течности.
6. Не се опитвайте сами да поправяте продукта.